



# Un futur Tiers-Lieu des Solidarités ?

Reconversion des ex-bains-douches et stands de tir, 4 impasse Flesselles – Lyon 1<sup>er</sup> arr.



Réunion publique de lancement  
de l'étude de faisabilité

21 novembre 2023



# Pourquoi un Tiers-lieu des Solidarités ?



- Mots d'introduction :

*M<sup>me</sup> Sandrine Runel, adjointe  
aux Solidarités et à l'inclusion –  
Ville de Lyon*

*M<sup>me</sup> Yasmine Bouagga, Maire du  
1<sup>er</sup> arrondissement*

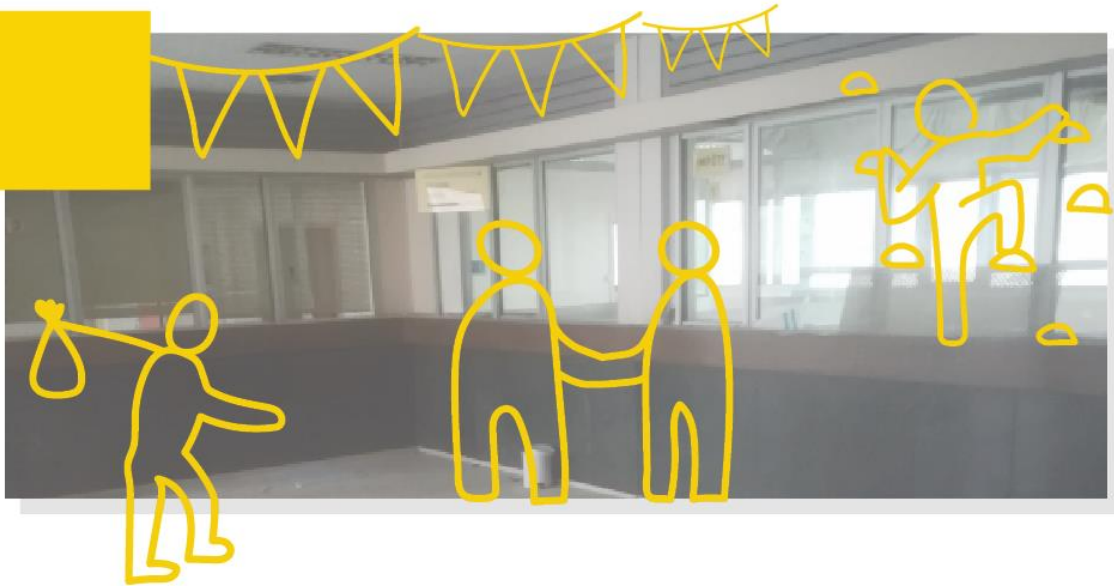
*M Abdelkader Larbi – Directeur  
du CCAS de Lyon*



# L'assistance à maîtrise d'ouvrage



## ma friche urbaine



- Entreprise de l'ESS spécialiste de l'Urbanisme Transitoire et des projets d'occupation de friches (bâti & terrains vacants) depuis la conception de l'occupation jusqu'à la libération du site
- Accompagne les propriétaires, aménageurs et gestionnaires de foncier à l'occasion de projets d'évolution d'espaces
- Veille à l'implication de l'ensemble des parties prenantes & des acteurs locaux
- Des missions variées : concertation citoyenne, faisabilité d'occupation temporaire, études de préfiguration, assistance à maîtrise d'usages, accompagnement à la mise en œuvre, coordination d'opérations temporaires, etc.

# L'assistance à maîtrise d'ouvrage



**CEBACO**  
Bureau d'Études & Ingénierie

- Assistants techniques du sujet. Vision pointue et critique des propositions faites par les attributeurs du marché, notamment en matière de conception et de calculs techniques, thermiques et électriques.
- Expertise, conception, et réalisation depuis 2013 sur les lots climatisation, ventilation, chauffage, électricité, structure et géotechnique. Expertises BIM, études de structure et de sol des bâtiments.
- Garantit la parfaite réussite de l'application des programmes techniques, environnementaux, d'exploitation et de la maintenance pour toutes les phases des projets, de la conception à l'exploitation.

# L'historique du site



- Un bâtiment construit bâti au début des années 30 pour accueillir les bains-douches municipaux, le lavoir et la chaufferie
- Un arrêt progressif des activités :
  - Années 80 : fermeture du lavoir (fissures du bassin) et des pièces associées – permet l'accueil du Comité Départemental de Tir du Rhône
  - Début 2000 : fermeture des stands de tir (dissolution du CDT du Rhône)
  - 2016 : fermeture des bains-douches (baisse notable de la fréquentation et coûts importants de remise aux normes des équipements)



# L'historique du site

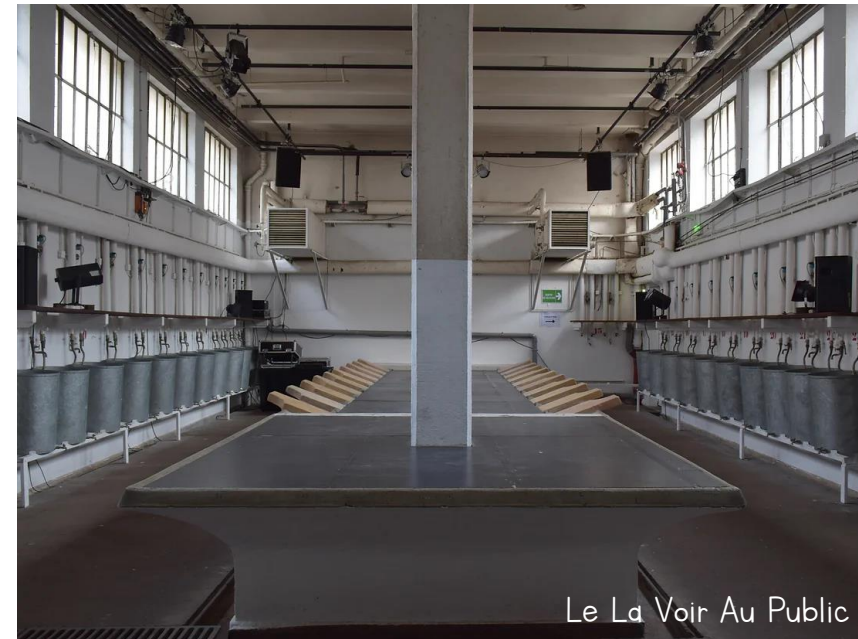


Une reconversion progressive du bâtiment au fil du temps :

- Aile Est : reconversion
    - Salle des Ovalistes : salle municipale (176 m<sup>2</sup>, capacité 118 personnes debout)
    - La Voir Au Public (association visant le droit à la culture pour tou.te.s)
  - Aile Sud : *comment rendre une vocation sociale à cet espace aux caractéristiques hétérogènes ? Est-il envisageable de relancer l'activité des bains-douches ?*
- Démarrage des réflexions autour d'un « Tiers-lieu des Solidarités »



Salle des Ovalistes



Le La Voir Au Public

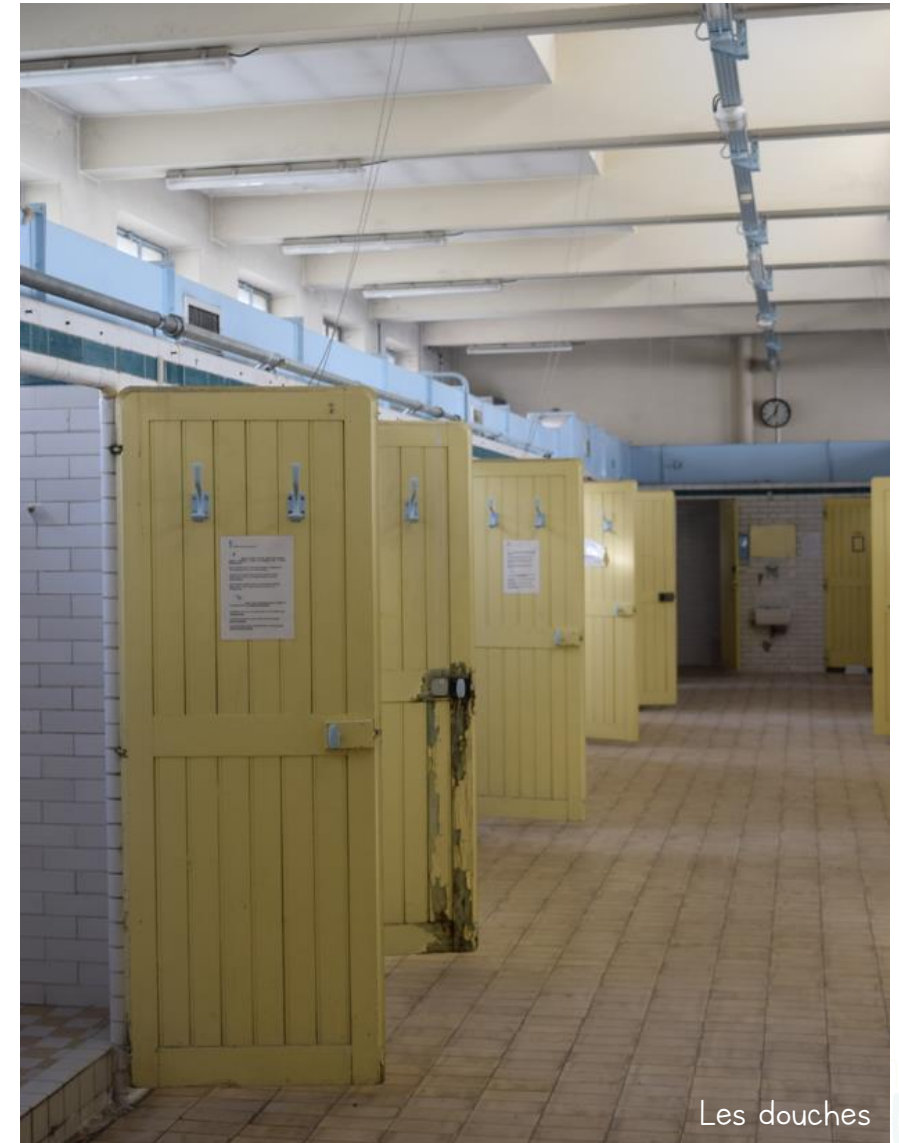
# Et demain ?



- 2023 : commande d'une étude portée conjointement par la Ville de Lyon (Mme Sandrine Runel, adjointe aux Solidarités et à l'Inclusion sociale), la Mairie du 1<sup>er</sup> arrondissement et le CCAS

## Objectif : analyser la faisabilité programmatique, technique et économique de la création d'un tiers-lieu des Solidarités

- Une volonté d'orienter le tiers-lieu autour des solidarités au sens large : un lieu d'entraide ouvert à tous, incluant l'ESS, des activités artisanales et potentiellement lucratives, des services, ...)
- Un projet qui a vocation à s'établir sur un temps relativement long : 20 à 30 ans d'occupation projetée
- Une recherche d'autonomie des futurs occupants en termes de gouvernance et d'équilibre financier



Les douches

# La démarche de projet



Septembre 2023

Janvier 2024

Printemps

Automne

Hiver 2024

## PHASE 1 : CO-CONSTRUCTION

Réunion de  
lancement

Enquête  
Entretiens

Réunion publique &  
Comité consultatif

Livraison enjeux territoriaux et  
mapping des acteurs

## PHASE 2 : SCÉNARIOS

Construction scénarios  
&  
Faisabilité technique

Validation scénario final

## PHASE 3 : ACCOMPAGNEMENT OT

*Fin dépollution*

Démarrage du projet  
(selon délais  
administratifs & travaux)



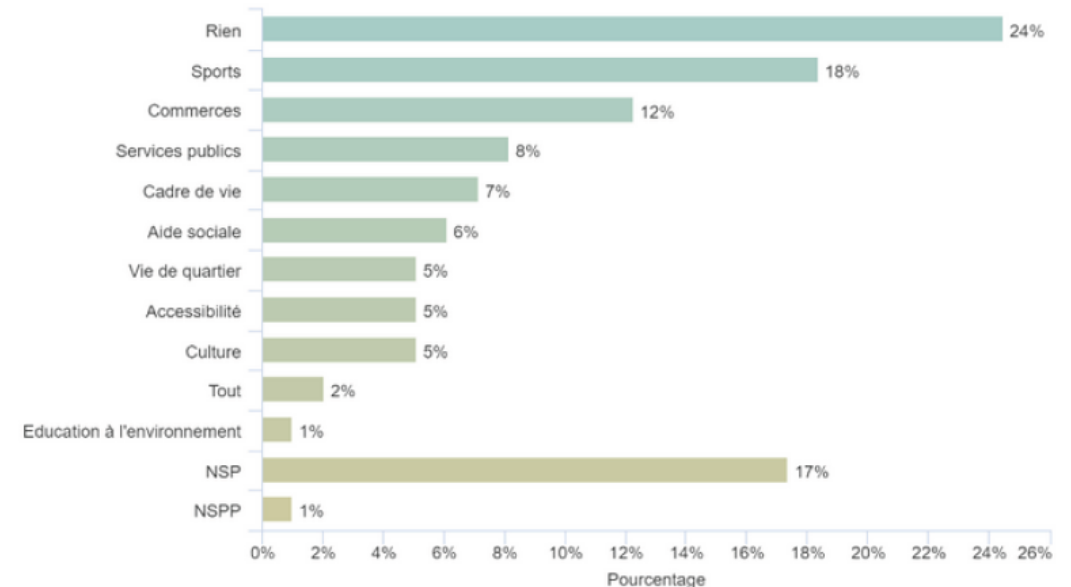


## Plusieurs approches de diagnostic :

- Analyse technique (CEBACO)
- Etude documentaire & statistique
- Mapping des acteurs de la solidarité
- Travail de terrain :
  - Micro-trottoirs et entretiens menés l'année passée par les étudiants de Lyon III
  - Entretiens
  - Relevés in-situ (bâtiment et quartier)
- Réunions en intelligence collective pour identifier les besoins et les enjeux du secteur
- Concertation avec le public

Population étudiée : Echantillon total  
Taille de l'échantillon : 98 réponses

### Manques dans le quartier exprimés par les enquêtés



Extrait des résultats de l'enquête menée par les étudiants de Lyon III

# Le contexte urbain

- Les Pentes : un secteur urbain dynamique et accueillant un grand nombre de services d'intérêt collectif
- Une accessibilité potentielle intéressante grâce à un réseau de transports en commun maillé, mais des contraintes de relief pour les piétons et les vélos (et un faible taux de motorisation des ménages)
- Une forte densité d'équipements scolaires à proximité directe du site : écoles maternelle et élémentaire Victor Hugo, collège des Chartreux, Lycée la Martinière Diderot, ...
- Une présence notable de services liés à la santé : clinique Saint-Charles, centre orthopédique, kinésithérapie, généralistes, psychologues, etc.

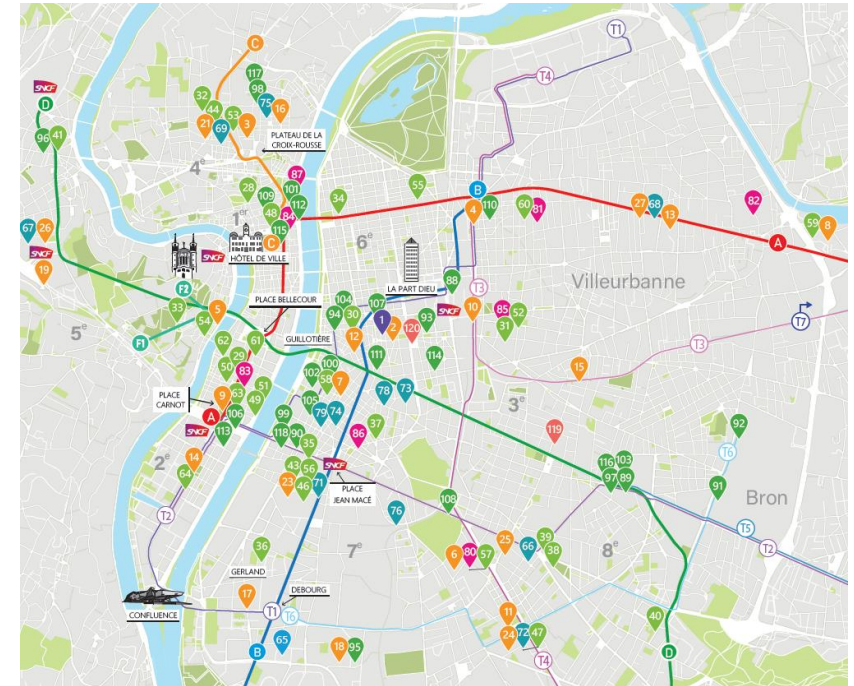


# Le contexte urbain



## La socio-démographie du quartier :

- Une forte population jeune (40% des résidents du quartier ont moins de 30 ans)
- Une proportion croissante de personnes vivant seules, sujets à l'isolement social
- Dans le 1<sup>er</sup> arrondissement, des revenus médians supérieurs à la moyenne française, mais environ 2000 ménages vivent sous le seuil de pauvreté (notamment chez les personnes âgées et les demandeurs d'emploi)
- Des enjeux d'accès aux droits fondamentaux et universels pour les personnes sans-abri



JE CHERCHE  
OÙ DORMIR  
Page 4 à 5



JE VEUX  
MANGER  
Page 6 à 15



J'AI BESOIN  
D'AIDE  
Page 16 à 31



J'AI BESOIN  
D'ÊTRE SOIGNÉ  
Page 46 à 59



J'AI BESOIN  
DE ME LAVER  
Page 32 à 33



J'AI BESOIN  
DE VÊTEMENTS  
Page 34 à 39



J'AI BESOIN  
D'UNE ADRESSE  
Page 40 à 45

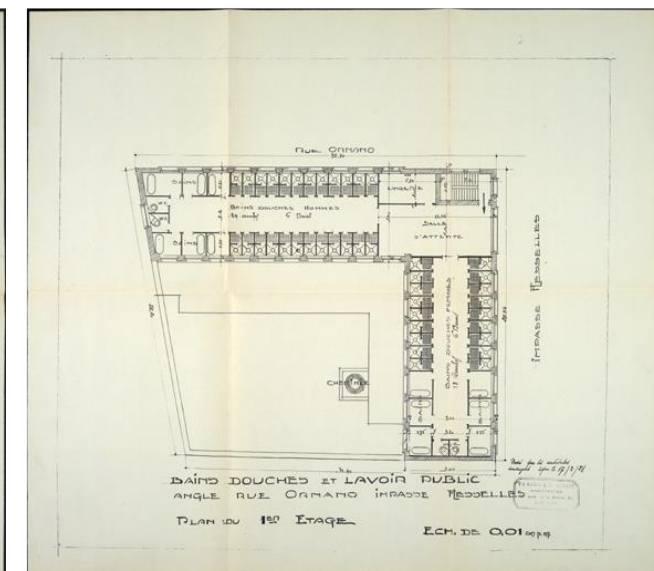
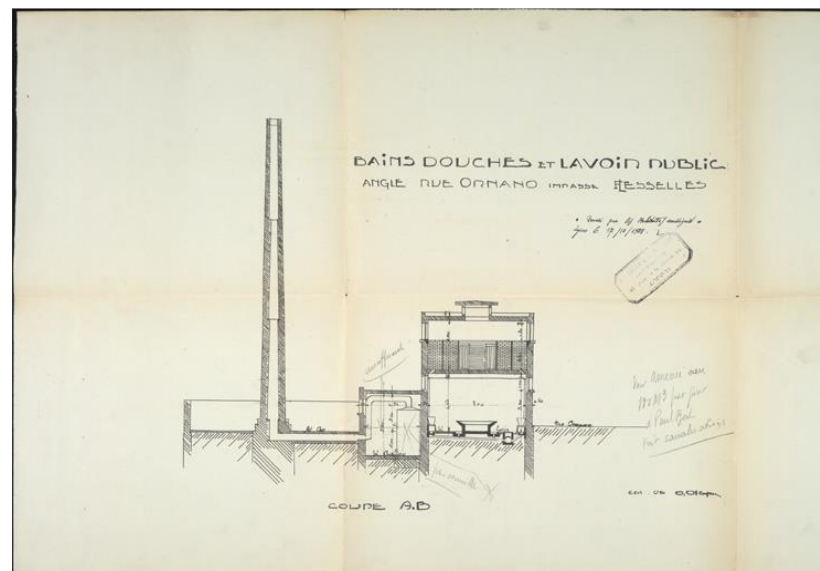
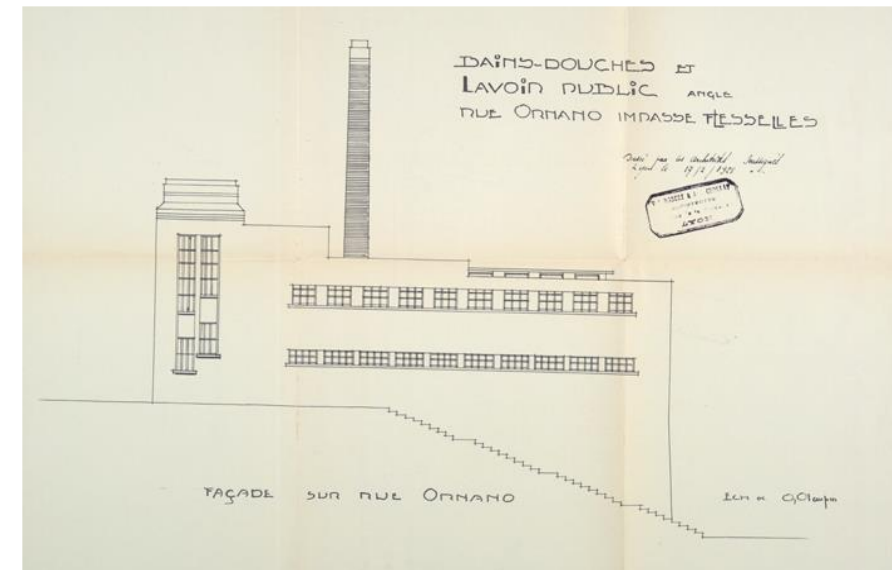
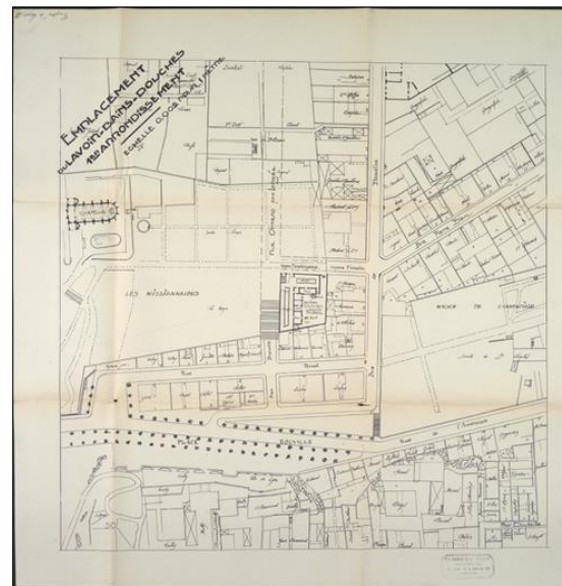


J'AI BESOIN  
D'AIDE POUR  
MON ANIMAL  
Page 60 à 63

# Le site



- Bâtiment construit en 1934 par les architectes de la ville (Robert, Marin et Chollat).
- 2 ailes de 2 étages accrochées à une tour de distribution. A l'origine :
  - 24 cabines individuelles de douche,
  - 2 WC
  - Vestiaires
  - 6 bains
  - Lavoir (dégraisseur & rinçoir)
  - Salle de séchoir et salle d'essoreuse
  - Logement du gardien au dernier étage (toujours habité)



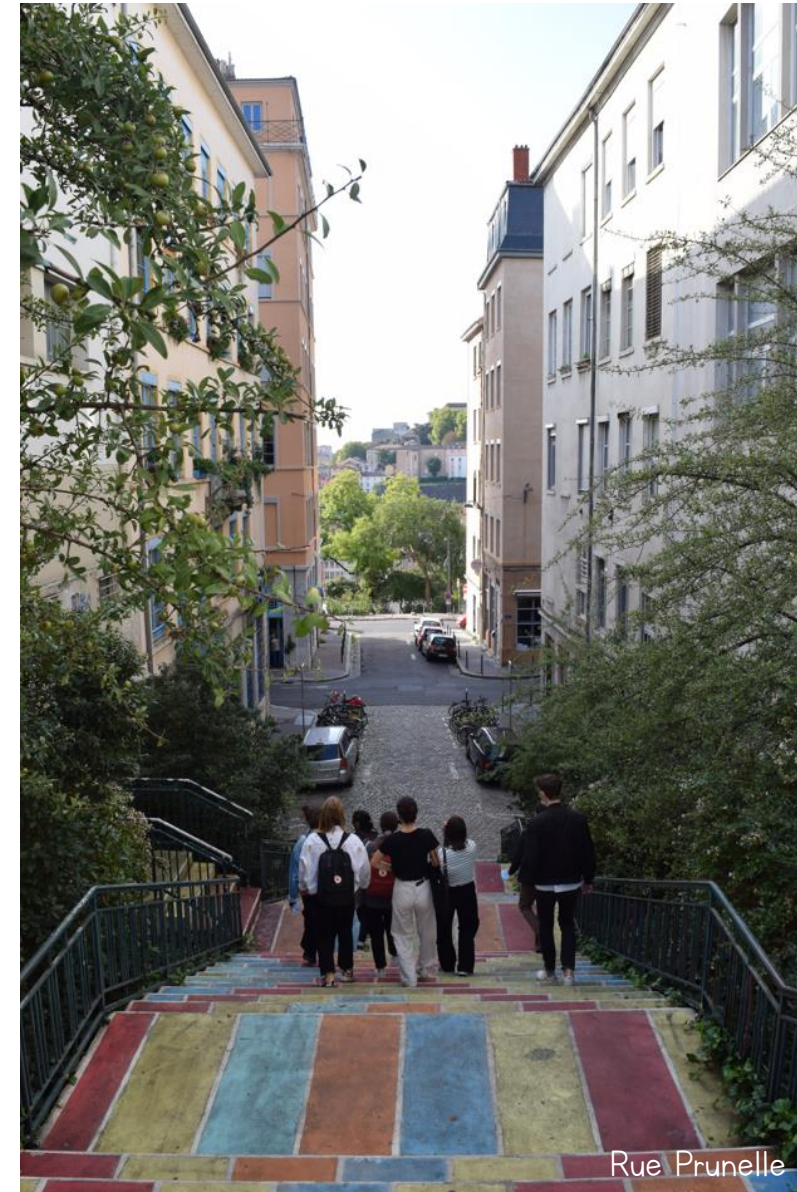
# Le site



Impasse Flesselles

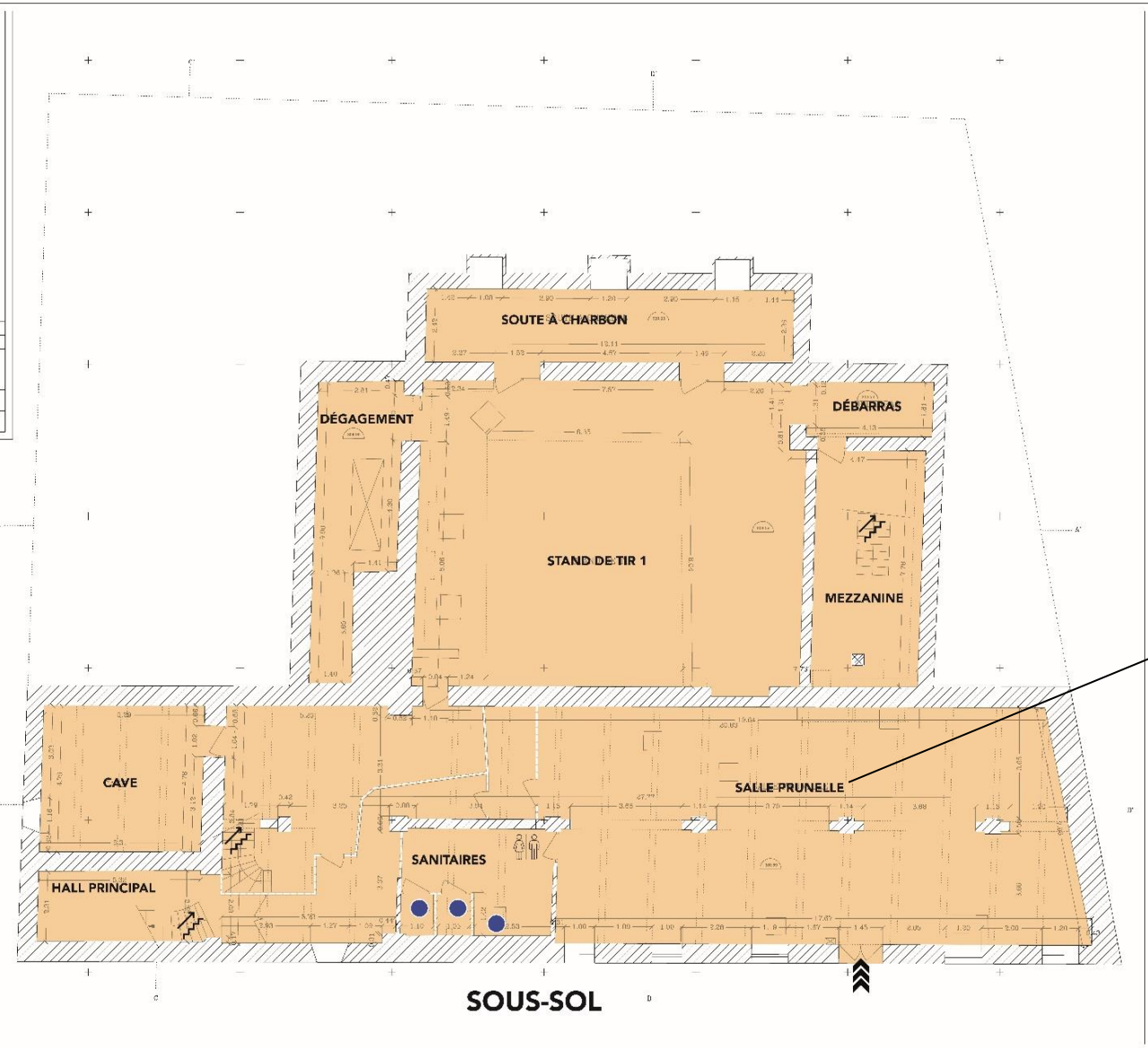


Rue Prunelle



Rue Prunelle

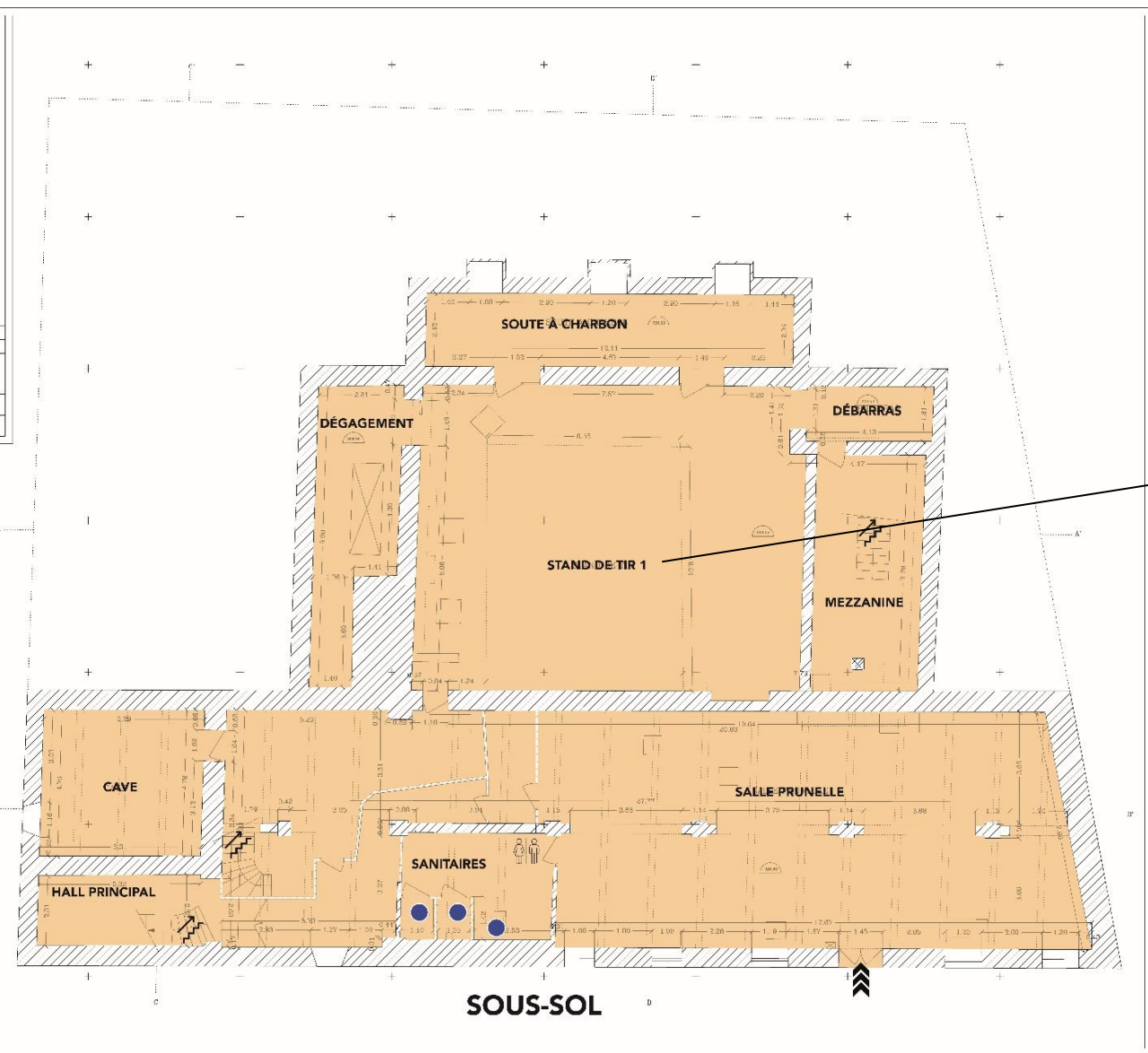
# Le site



Salle Prunelle :  
l'ancien réfectoire

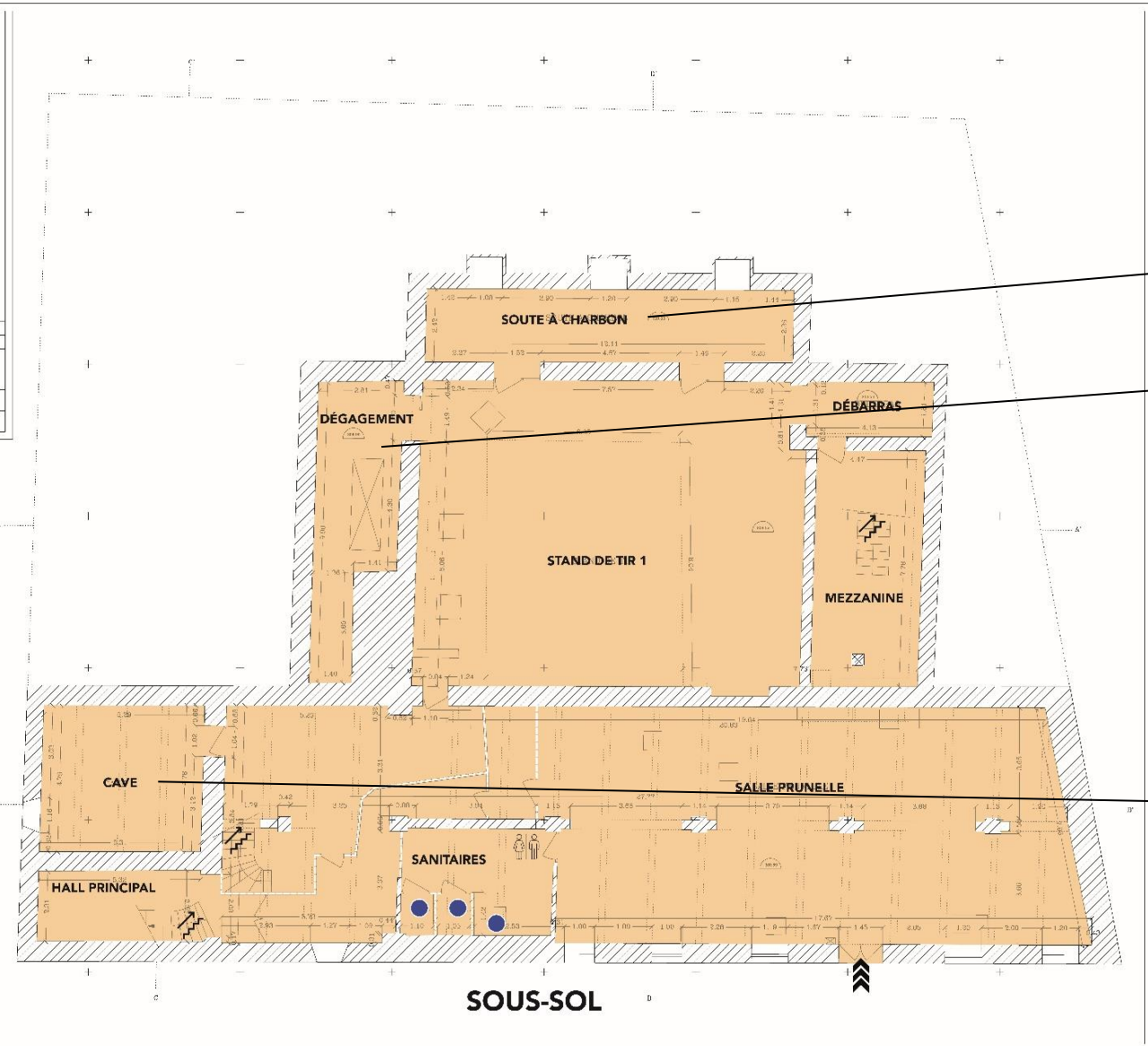


# Le site



Les stands de tir de l'ancienne chaufferie

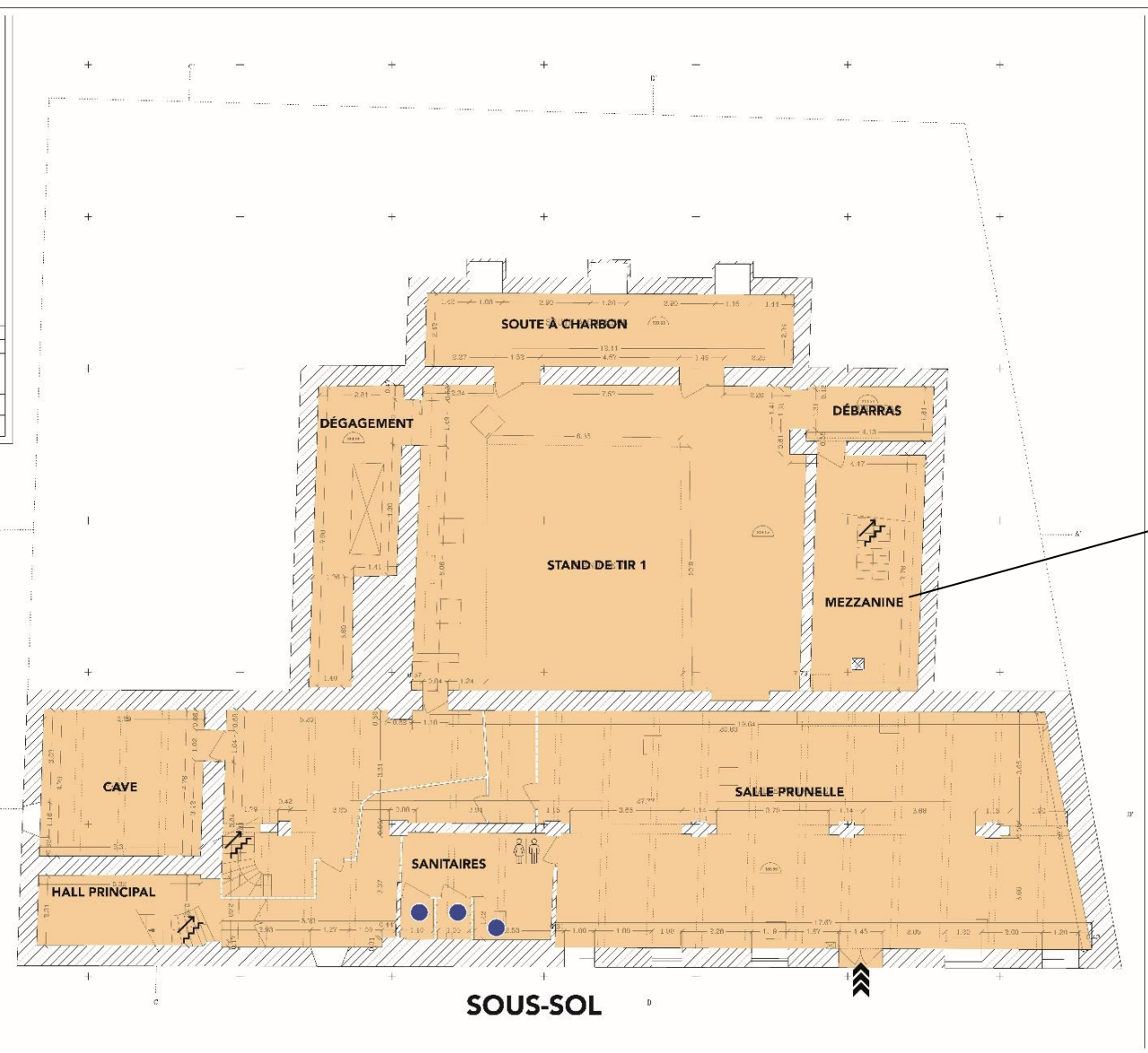
# Le site



Des espaces de stockage



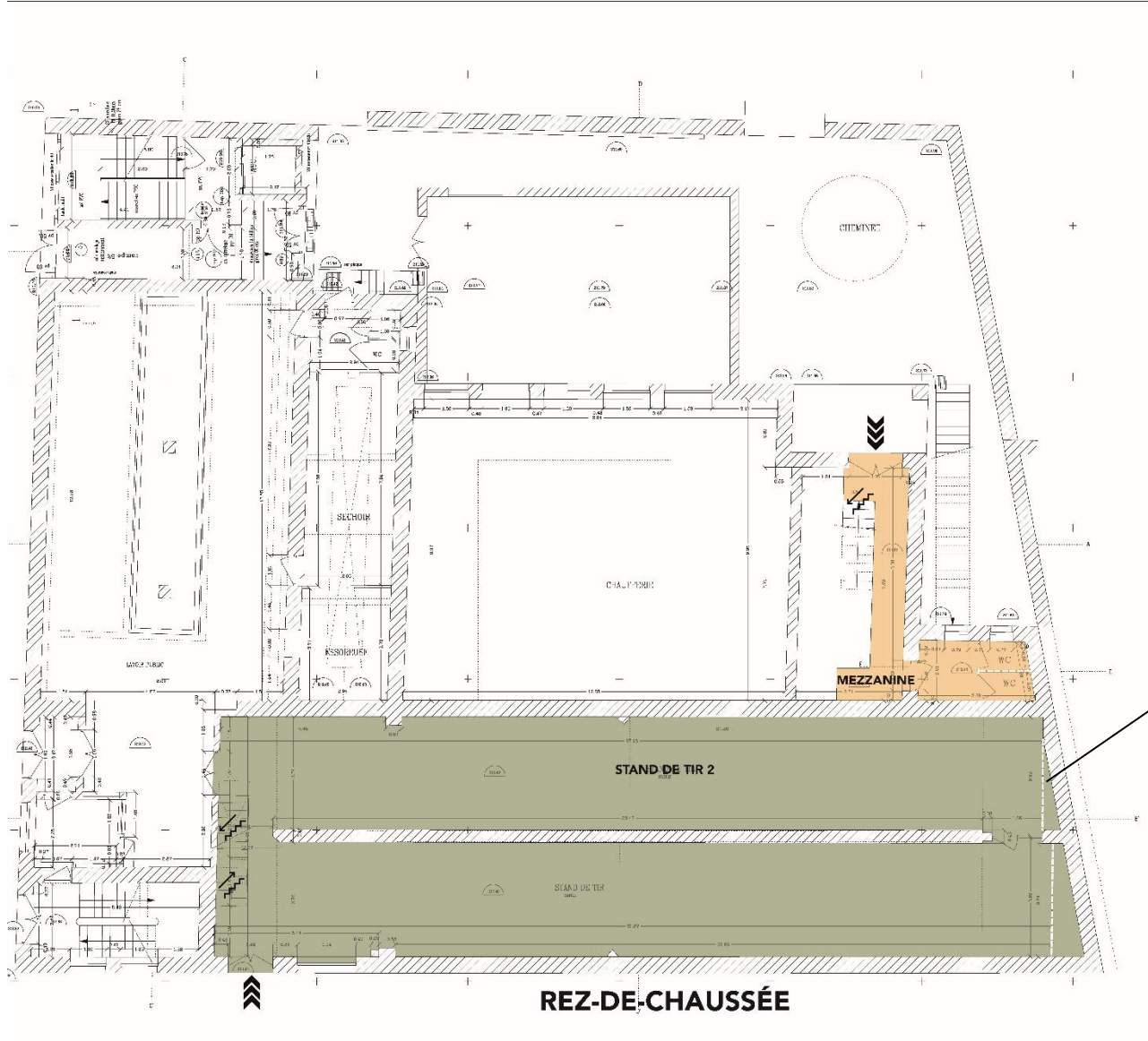
# Le site



La mezzanine, donnant accès à la cour intérieure et à d'anciens sanitaires

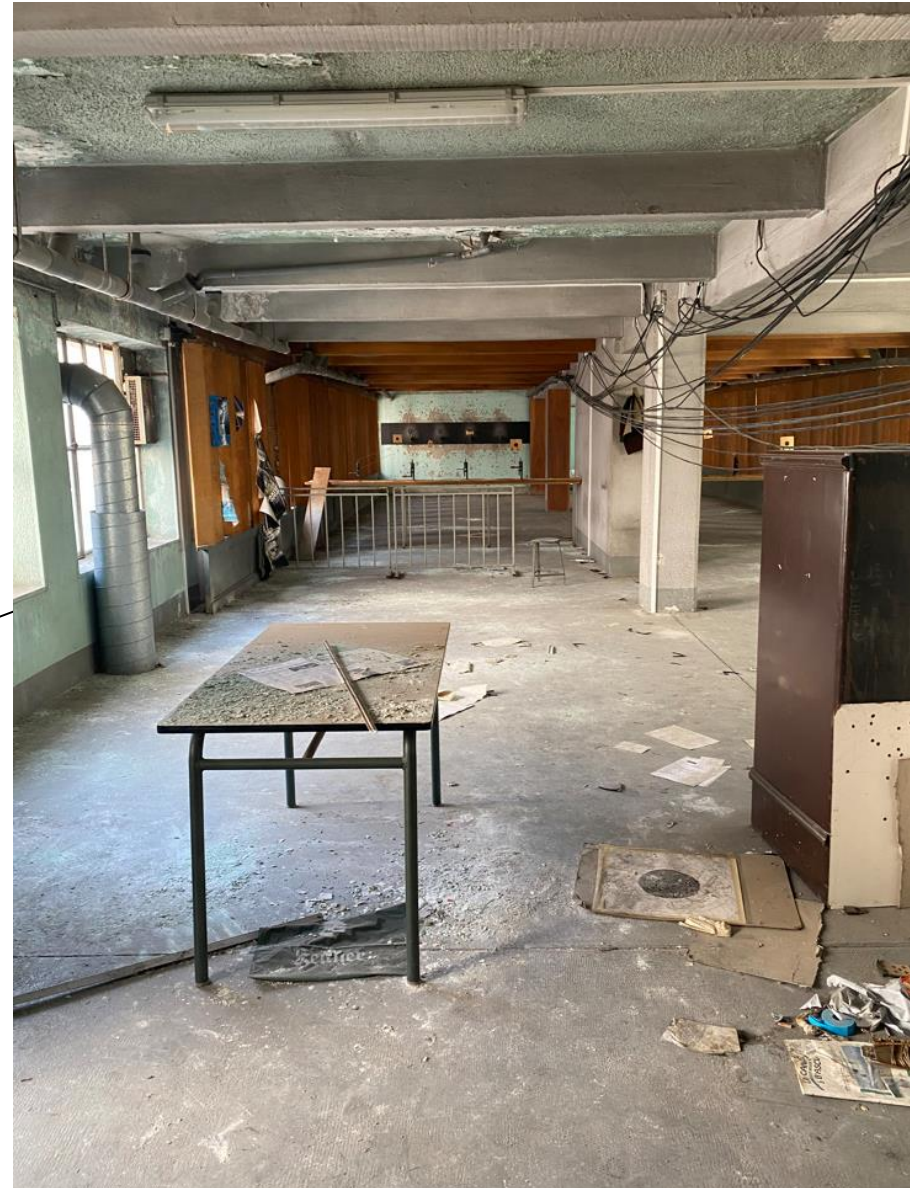
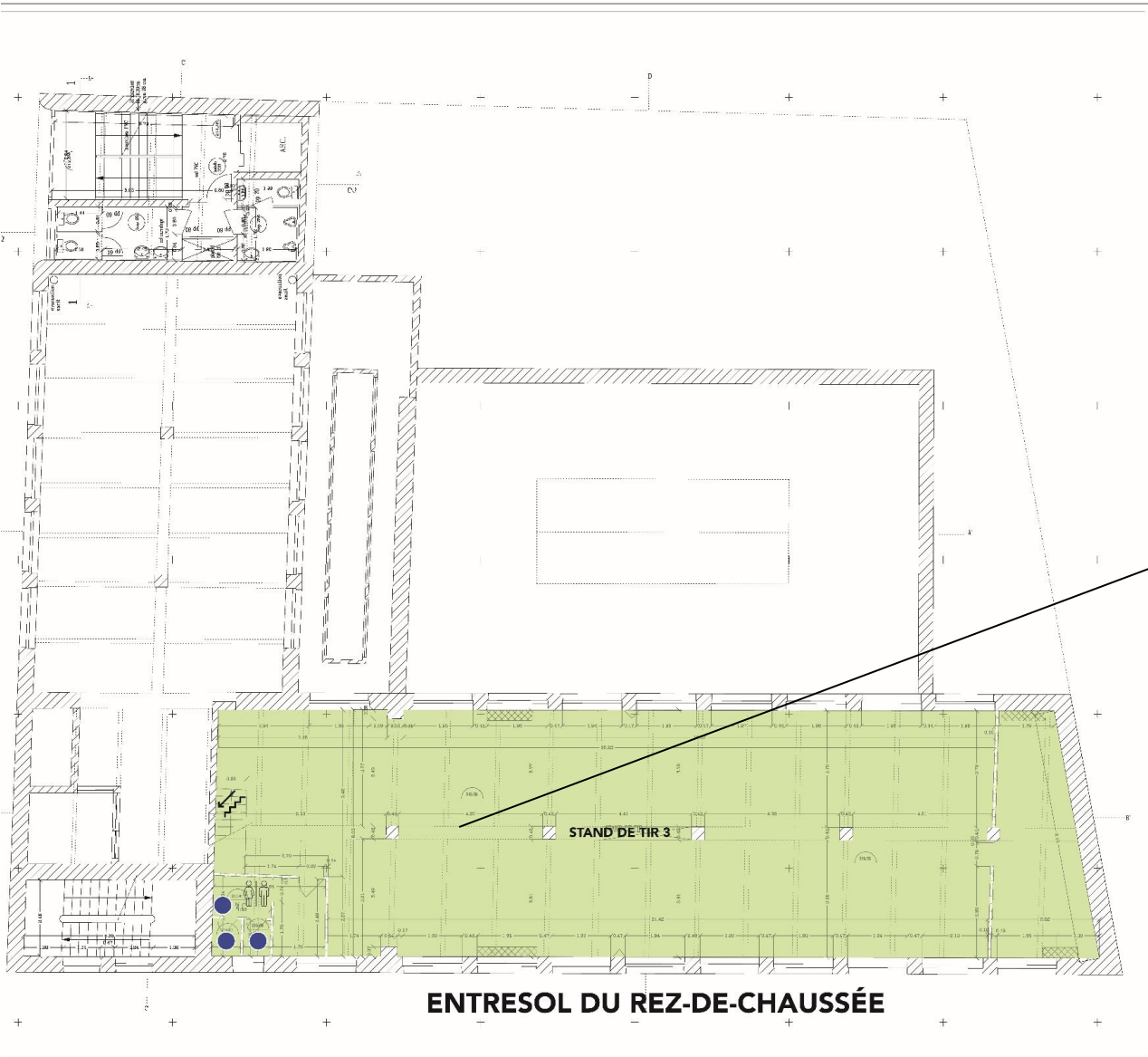


# Le site



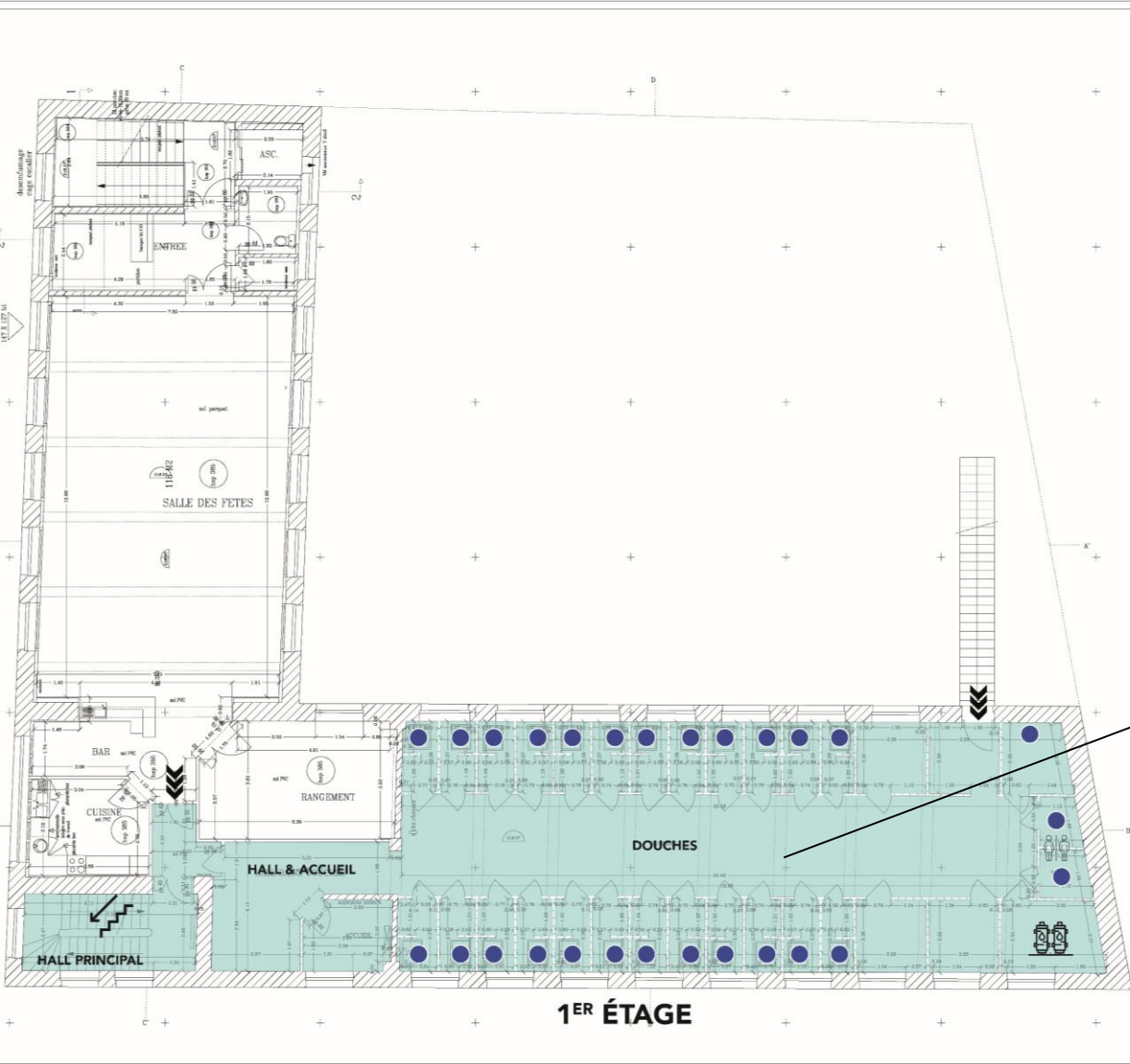
Les stands de tir du RDC, deux « tunnels » isolés, sans fenêtres

# Le site



Les stands de tir de l'entresol, une grande pièce lumineuse

# Le site



Les anciennes douches : 24 cabines individuelles

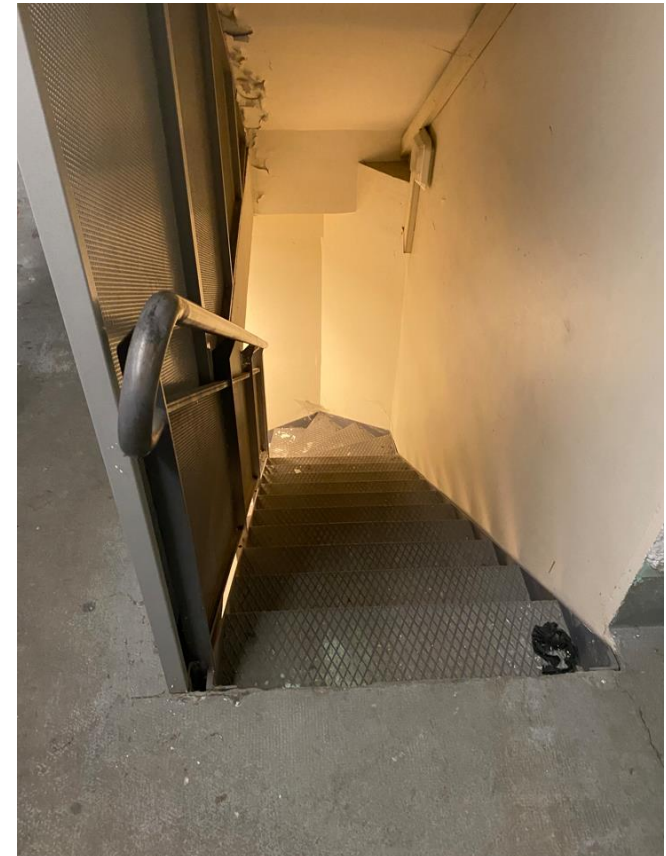


## Des contraintes à prendre en compte dans les réflexions :

- **Accessibilité** : à l'échelle du quartier et du bâtiment, notamment vis-à-vis des personnes à mobilité réduite
- **Risques** : dépollution plomb & amiante en cours (livraison automne 2024)
- **Cohabitation** : logement du gardien au dernier étage
- **Valeur patrimoniale** : périmètre UNESCO, préservation de la cheminée (ets. Paufrères Frères, 35 mètres de haut)
- **Règlementation** : des normes d'accueil du public (« ERP ») impliquant d'importants travaux et coûts associés si nécessaires



Toiture amiantée (en dépollution)  
et cheminée patrimoniale



Escaliers d'accès à l'entresol

# Une démarche participative



*Phase diagnostic*

## Réfléchir ensemble

Faire exprimer les besoins,  
envies & projets  
Partager les idées et  
proposer des solutions

*Phase scénarios*

## Dessiner le projet

Travailler sur la définition  
des usages & activités du  
futur tiers-lieu

*Pendant la période de fonctionnement du tiers-lieu*

## Donner vie aux Solidarités

Offrir des services & des animations  
Accueillir des publics diversifiés

## Co-écrire la Charte du Lieu

Définir le rôle des citoyens et  
préfigurer le fonctionnement  
de l'équipement

## Permettre à tous de s'appropriier le lieu

Favoriser l'entraide, le partage, les  
échanges, ... au sein du tiers-lieu

# Une démarche participative



Atelier participatif des  
acteurs de la solidarité  
19 décembre 2023

Instance de réflexion  
sur le rôle du citoyen  
dans le tiers-lieu  
Été 2024

Co-écriture de la  
Charte du tiers-lieu  
Automne 2024

Boîte à idées pour  
l'activité du lieu  
Phases diagnostic &  
scénarios

Enquêtes habitants réalisées  
par les étudiants de Lyon III  
Décembre 2022- mars 2023

# Réfléchir ensemble



## ● « Tiers-lieu » ?

« Espace physique hybride (bâtiment, local, etc.) destiné à être utilisé par des professionnels indépendants, des associatifs, des bénévoles, etc., afin qu'ils puissent y élaborer des projets collectifs, échanger leurs expériences, transmettre leur savoir-faire. »

Le Larousse

Un espace ouvert,  
où cohabitent structures publiques et privées,  
évolutif dans ses usages et ses occupations.









- Qu'est-ce que vous évoque un « tiers-lieu des Solidarités » ?





- La boîte à idées pour le tiers-lieu des Solidarités :

<https://forms.gle/pjWb8cf3j8Fnqs779>



Merci de votre participation !



ma friche urbaine

# ma friche urbaine



## Ma Friche Urbaine

Tiers-lieu « La DuchESse »

108 rue Jean Fournier – 69009 Lyon



**LinkedIn**

Ma friche urbaine



**Email**

[contact@mafricheurbaine.fr](mailto:contact@mafricheurbaine.fr)



**Site internet**

[mafricheurbaine.fr](http://mafricheurbaine.fr)



**Youtube**

ma friche urbaine



**Anne Delos, dirigeante**

[anne@mafricheurbaine.fr](mailto:anne@mafricheurbaine.fr)

06.41.67.39.04

**Nathalie Feltmann, dirigeante**

[nathalie@mafricheurbaine.fr](mailto:nathalie@mafricheurbaine.fr)

06.65.95.48.62

**Fabien Boffy, chef de projet**

[fabien@mafricheurbaine.fr](mailto:fabien@mafricheurbaine.fr)

06.73.01.31.65