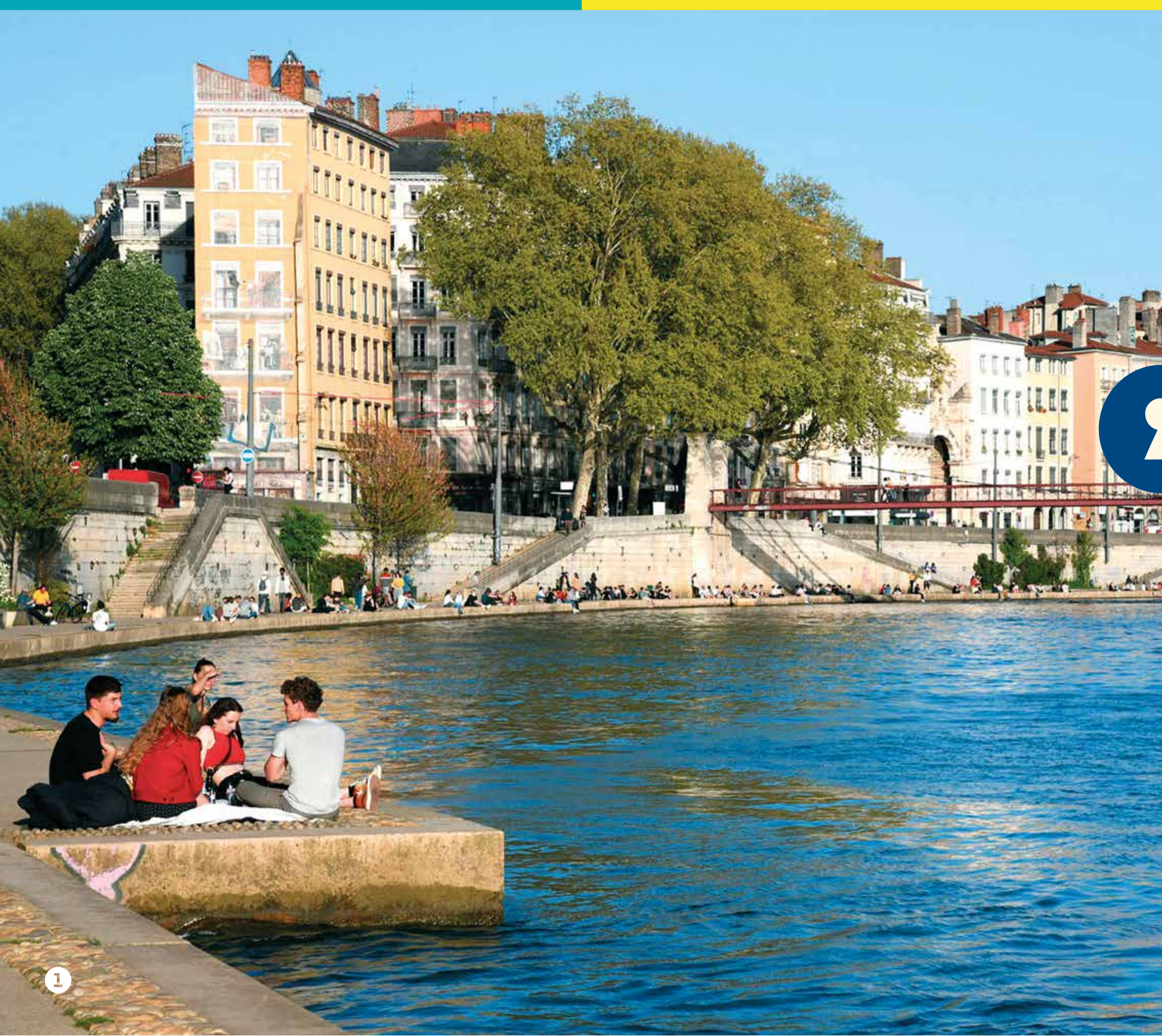


ÉDITION
2023

LE PRIX CITOYENS DU PATRIMOINE

« ANNIE ET RÉGIS NEYRET »



TOUS NOS REMERCIEMENTS

Le Prix « Citoyens du patrimoine » a pour but d'exprimer la reconnaissance de la Ville de Lyon envers les citoyens et citoyennes qui, par leurs initiatives individuelles ou collectives, œuvrent à la restauration et à la mise en valeur du patrimoine sur le territoire lyonnais.

CITOYENS !

Ces passionnés sont pléthores à Lyon et leur engagement touche tous les types de patrimoine à travers une grande diversité d'actions, du chantier de restauration d'un édifice au site Internet, du récit de vie au beau livre, de la visite interactive aux comptines pour enfants...

Cette exposition souhaite ainsi promouvoir et encourager les 17 projets candidats au Prix dans sa septième édition.

MAIS COMMENT LES DÉPARTAGER ?

Le Jury a été attentif à l'originalité des projets, à l'innovation dans les pratiques de restauration, de conservation ou de mise en valeur, à la dimension participative, citoyenne et partenariale.

UN JURY D'EXPERTS DU PATRIMOINE POUR DÉPARTAGER LES CANDIDATS !

Le jury est présidé par **Sylvain Godinot**,
Adjoint au Maire de Lyon délégué
à la Transition écologique et au Patrimoine.

Il est composé de :

- **Louis Faivre d'Arcier**
Directeur des Archives municipales de Lyon
- **Philippe Lamy**
Référént patrimoine urbain, Direction de l'Aménagement Urbain de la Ville de Lyon
- **Marie-Blanche Potte**
Conservatrice régionale des Monuments Historiques adjointe, Direction Régionale des Affaires Culturelles Auvergne-Rhône-Alpes
- **Danièle Martin**
Vice-présidente de l'association Renaissance du Vieux Lyon
- **Cécilia Prudhomme**
Directrice de Visitez Lyon! - ONLYLYON Tourisme et Congrès
- **Didier Repellin**
Architecte du patrimoine, ancien architecte en chef des Monuments Historiques

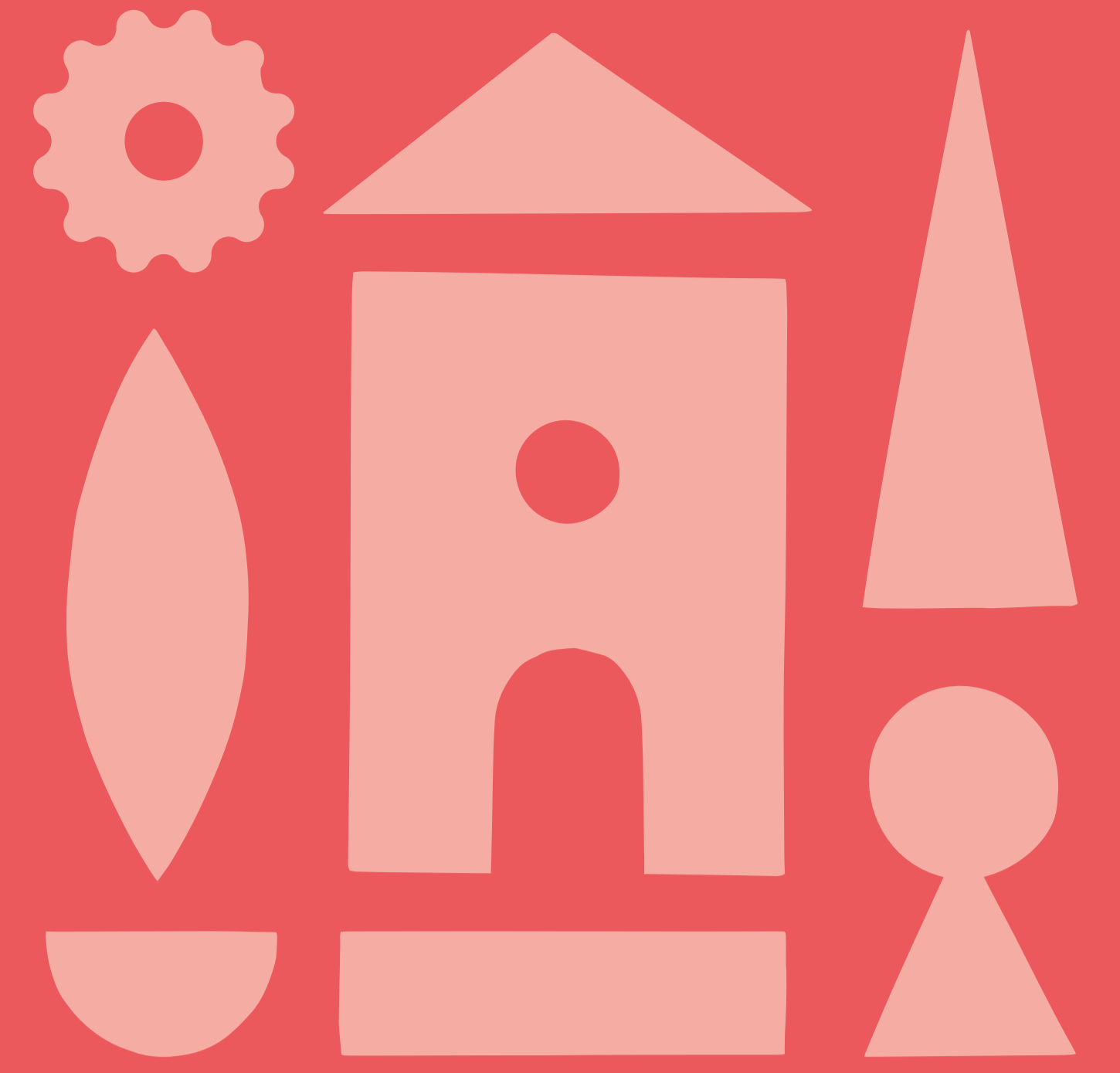
ANNIE ET RÉGIS NEYRET

Couple emblématique et visionnaire du combat pour la sauvegarde du patrimoine lyonnais, Annie et Régis Neyret ont œuvré pendant des dizaines d'années et avec une énergie débordante au service de l'association Renaissance du Vieux-Lyon (RVL).

Ces deux citoyens passionnés du Vieux Lyon s'intéressaient autant à son architecture qu'à son volet social et humain, selon une devise qui leur était chère : « Les hommes passent avant les pierres ».

Avec la RVL, ils ont joué un rôle moteur dans le choix du Vieux Lyon comme premier secteur sauvegardé de France (1964), et dans l'inscription du Site historique de Lyon sur la liste du Patrimoine mondial de l'UNESCO (1998).

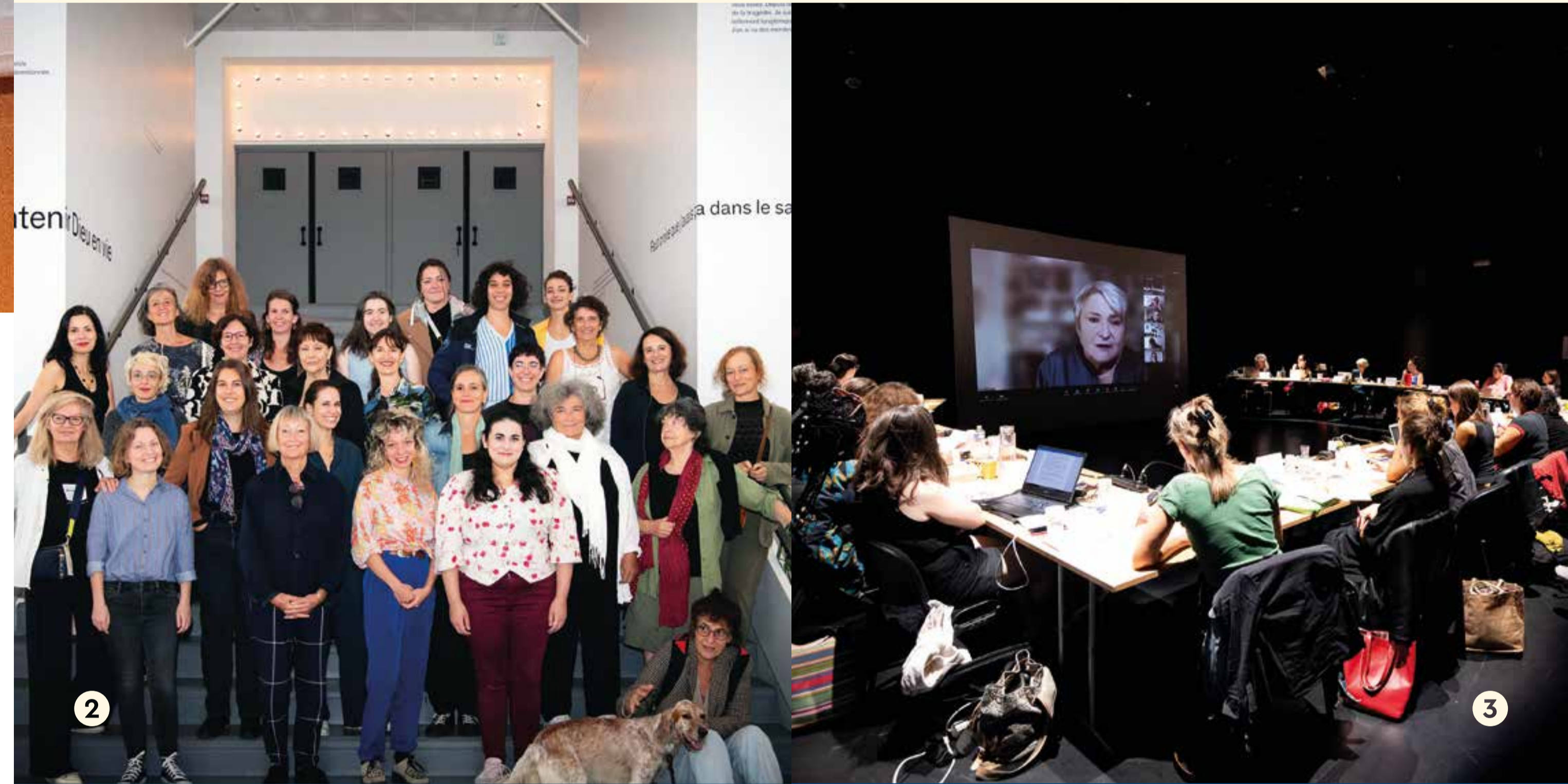




Sauriez-vous citer une romancière, une artiste-peintre et une réalisatrice ? Un exercice peut-être plus facile concernant des hommes ? Et pourtant, notre histoire regorge de grandes femmes qui ont marqué leur temps.

Si les Anglais parlent d'« *heritage* » pour désigner les biens hérités de notre passé, en France, nous employons le mot « patrimoine ». À l'heure de l'égalité Femme-Homme, ce terme peut faire débat. Depuis 2015, l'association HF Auvergne-Rhône-Alpes milite pour que le rôle des femmes dans l'histoire soit mieux reconnu et œuvre pour une parité Femmes-Hommes dans les arts et la culture. L'objectif de ses membres est de faire connaître et rendre visible les femmes du passé, par le biais d'une programmation culturelle variée.

Lors des Journées Européennes du Patrimoine 2022, HF Auvergne-Rhône-Alpes a décliné cette journée au féminin pour la 7^e fois consécutive (8^e fois sur le plan national). Tous les événements mettant en avant l'histoire de femmes et leur héritage sont recensés dans un programme et un site internet. Sur une trentaine d'événements dans la région, onze se sont déroulés à Lyon pour redonner vie aux Lyonnaises injustement oubliées. La soirée d'ouverture au musée des Beaux-Arts de Lyon a marqué le coup d'envoi de ces deux journées de manifestations.



ON A AIMÉ :

- Marques-pages gratuits à l'effigie de grandes icônes culturelles
- Une soirée d'ouverture inédite
- L'héritage des « grandes » femmes du passé comme des moins connues

❶ CONFÉRENCE AU MUSÉE DES BEAUX-ARTS DE LYON LORS DES JOURNÉES DU MATRIMOINE 2022 © SAMUEL MECKLENBURG

❷ & ❸ COLLOQUE TRACES AU CENTRE DRAMATIQUE NATIONAL DE MONTLUÇON © FLORIAN SALESSE

ASSOCIATION ARCHEO'MUR

Candidat au
Prix Citoyens du
Patrimoine 2023

FRESQUE ARCHÉOLOGIQUE ARCHÉO'MUR



Saviez-vous qu'il y a des milliers d'années Vaise était déjà habitée ? Pour mettre en valeur l'histoire méconnue du 9^e arrondissement, l'association Archeo'mur a réalisé une fresque monumentale sur le pignon d'un bâtiment, dans le quartier de l'Industrie de Vaise.



Cette peinture murale, signée **Cobalt Mural**, évoque les grandes périodes d'occupation humaine du site, du Néolithique à l'ère industrielle, que les porteurs du projet ont pu découvrir avec le Service archéologique de la Ville. Elle prend la forme d'une amphore gauloise brisée et recollée, une démarche similaire à l'archéologie d'après l'artiste: « L'archéologie c'est réassembler des parties d'histoire et créer une histoire commune à travers les différentes traces de l'Homme et les différentes périodes ».

Chaque tesson représente une époque: monstre aquatique, cocons de soie, épis de blé, sigle de l'entreprise de pâtes Rivoire & Carret, autrefois basée à Vaise...

Archeo'mur a tenu à impliquer les habitants et habitantes du quartier dans la conception du motif, grâce à un vote public participatif. Des manifestations culturelles et citoyennes sont organisées pour faire découvrir cette œuvre.

Inauguré en septembre dernier, ce projet a pour objectifs de permettre aux Vaisois de se réapproprier leur histoire et leur identité et de les ancrer sur un territoire patrimonial riche.

ON A AIMÉ :

- La valorisation d'un patrimoine local et pluriséculaire... disparu
- Une œuvre visible de tous et toutes
- Des citoyens impliqués !

❶ FRESQUE DE COBALT MURAL © ETAINE EIRE

❷ INAUGURATION LORS DES JOURNÉES EUROPÉENNES DU PATRIMOINE 2022 © ETAINE EIRE

❸ VUE DEPUIS LA RUE JEAN MARCUIT © ETAINE EIRE



ASSOCIATION
ARCHEO'MUR

archeomur@laposte.net
archeomur.fr

OH MY GONE !

Candidat au
Prix Citoyens du
Patrimoine 2023

OH MY GONE ! CONCEPT STORE DE L'ARTISANAT LOCAL ET DU SAVOIR-FAIRE LYONNAIS



Si vous êtes friands d'authenticité et de savoir-faire local, rendez-vous chez Oh My Gone !, un commerce « made in Lyon ».



Installée sur les pentes de la Croix-Rousse, Oh My Gone! recouvre une marque et une boutique 100 % lyonnaises, créées par Olivier Michel en 2019, à destination des touristes comme des Lyonnais.

Accessible à tous les prix, cet établissement met en vente de nombreux produits valorisant les savoir-faire locaux sous toutes leurs formes : gastronomie, artisanat, etc. En bonus : Oh My Gone! est le partenaire officiel et exclusif de l'association des Bouchons Lyonnais, de quoi ravir les papilles !

Le magasin propose également sa propre collection textile mettant en avant le parler lyonnais : « Team praline », « P'tit gône ».

Ce commerce fait (re)découvrir le patrimoine matériel et immatériel de Lyon grâce à des reportages sur les métiers et techniques de fabrication artisanale locales diffusés dans la boutique et sur les réseaux sociaux.

ON A AIMÉ :

- La promotion du « consommer local »
- Pour tous les porte-monnaie
- Les petits films sur les savoir-faire

- ❶ PRODUITS EN VENTE © OMI
- ❷ TEE-SHIRT RUGIR © OMI
- ❸ TOTE BAG SKYLINE © OMI

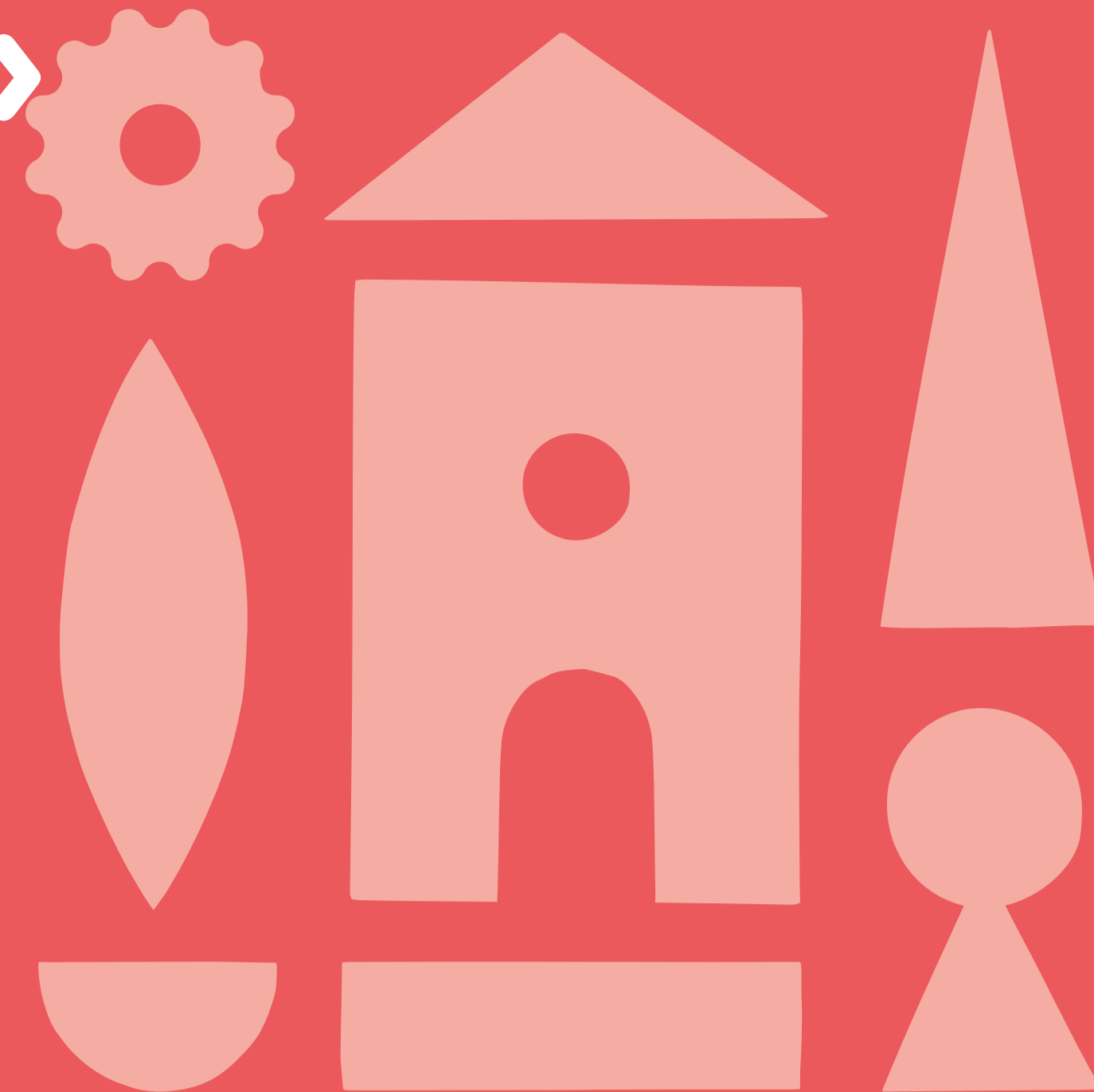


OH MY GONE !
info@lyoncitytour.fr
ohmygone.com

ASSOCIATION L'ARAIRE

Candidat au
Prix Citoyens du
Patrimoine 2023

REVUE « L'ARAIRE » PLUS DE 50 ANS DE RECHERCHES ET PUBLICATIONS SUR LE PATRIMOINE LOCAL



Saviez-vous que l'aqueduc de l'Yzeron sommeille sous le lycée Branly, dans le 5^e arrondissement ? Durant l'Antiquité, l'araire était un outil de labour pour fendre la terre. L'association s'est emparée de ce terme car elle creuse dans l'histoire pour en extraire les trésors cachés.

Chaque trimestre, l'association édite la revue « L'ARAIRE » dans laquelle elle partage le résultat de recherches sur le folklore, les traditions et les fouilles archéologiques du Pays lyonnais (métropole de Lyon et département du Rhône). Créée en 1970, cette revue compte aujourd'hui 210 volumes. Chaque année, un numéro spécial est consacré à une thématique particulière: les aqueducs romains de Lyon, les villages fortifiés en Pays lyonnais, l'architecture rurale en Pays lyonnais,...

L'association organise également des conférences, des projections et des interventions notamment en milieu scolaire. Elle présente des expositions à la Maison d'Expositions à Yzeron, où une salle a été consacrée aux quatre aqueducs romains de Lyon, en partenariat avec l'ex-musée Guimet.

Forte de ses 50 ans d'existence, L'Araire compte bien continuer à révéler les mystères du Pays lyonnais.

L'ARAIRE



GRUPE DE RECHERCHE SUR L'HISTOIRE,
L'ARCHÉOLOGIE ET LE FOLKLORE
DU PAYS LYONNAIS

69510 MESSIMY EN LYONNAIS



GRUPE DE RECHERCHE SUR L'HISTOIRE,
L'ARCHÉOLOGIE ET LE FOLKLORE
DU PAYS LYONNAIS

69510 MESSIMY EN LYONNAIS

ON A AIMÉ :

- Un projet qui dure
- La diversité des sujets
- Une revue mais des tonnes d'actions !

1 MAISON DES EXPOSITIONS À YZERON © L'ARAIRE - J.L. BESSENEY

2 COUVERTURE DU N°205 © L'ARAIRE - CONCEPTION GRAPHIQUE: HNR STUDIO

3 COUVERTURE DU N°211 © L'ARAIRE - PHOTOGRAPHIE: V. DEGORGUE
CONCEPTION GRAPHIQUE: HNR STUDIO



Organisation
des Nations Unies
pour l'éducation,
la science et la culture



Site historique de Lyon
inscrit sur la Liste
du patrimoine mondial
en 1998



ASSOCIATION
L'ARAIRE

laraire@bbox.fr
araire.org

ASSOCIATION
TRABOULOUSTIC

Candidat au
Prix Citoyens du
Patrimoine 2023

SPECTACLE L'HOMME DE LA ROCHE ET SES PIÈCES D'OR



Quai Pierre-Scize, sur la rive droite de la Saône à Lyon, se dresse dans une grotte artificielle la statue de l'homme de la roche. Qui est ce majestueux personnage ? C'est Johannes Kleberger, marchand du 16^e siècle et bienfaiteur de Lyon.



« Le nez en l'air et les pieds sur terre ! » voilà la formule magique de TRABOULOUSTIC !

L'association familiale Trabouloustic invite le public à découvrir l'histoire de cette figure historique avec le spectacle « L'Homme de la Roche et ses pièces d'or ».

La traboulette, machine inventée par le professeur La Boulette, permet aux marionnettes de visiter Lyon dans l'espace et le temps ! Une manière originale de raconter le patrimoine de la ville grâce à des personnages historiques, lieux et mots du parler lyonnais. En bonus : les marionnettes jouent avec les enfants, en les faisant chanter et participer. Sous une forme ludique et poétique, ce spectacle intergénérationnel offre un moment convivial à partager en famille !

Chaque année, Trabouloustic met en scène de nouveaux spectacles sur le thème de Lyon et son patrimoine, l'occasion de devenir un véritable connaisseur de l'histoire de la ville.

ON A AIMÉ :

- Un travail d'équipe familial
- Découvrir Lyon à travers des rires et des chansons
- Un véritable Muppet show lyonnais !

❶ DÉCORS © PHOTOGRAPHIES : TRABOULOUSTIC - LUCILE JUNALIK

❷ CAILLOU DE LA CROIX-ROUSSE © TRABOULOUSTIC LUCILE JUNALIK



ASSOCIATION
TRABOULOUSTIC
animation@trabouloustic.fr
trabouloustic.fr

COMITÉ D'INTÉRÊT LOCAL LA CROIX-ROUSSE N'EST PAS À VENDRE

Candidat au
Prix Citoyens du
Patrimoine 2023

L'HISTOIRE DU BOULEVARD DE LA CROIX-ROUSSE : DU REMPART À AUJOURD'HUI



2590 — Lyon - Marché de la Croix-Rousse — B. F., PARIS

Que de faits surprenants nous apprend l'exposition « L'histoire du boulevard de la Croix Rousse: du rempart à aujourd'hui » ! Plongée passionnante dans l'histoire du quartier.

Alors que le boulevard de la Croix-Rousse fera prochainement l'objet d'une rénovation d'ampleur, le comité d'intérêt local **La Croix-Rousse n'est pas à vendre** retrace par cette installation l'évolution de cette artère urbaine en mettant en parallèle cartes postales anciennes et photographies contemporaines. Lieu de loisirs, de commerce, de mobilité, l'emblématique boulevard de la Croix-Rousse est, et a toujours été, un élément de vie essentielle de la « colline qui travaille ».

Au vu du succès de l'exposition et à la demande des visiteurs, l'association a réalisé et édité un catalogue.

Présenté dans le cadre de cette exposition, le travail des élèves de 6^e du collège de la Tourette sur l'évolution du boulevard à l'horizon 2050 ouvre une réflexion tout en fraîcheur sur le devenir de ce quartier.

Sur l'actuel boulevard s'élevait jadis un rempart séparant Lyon et la commune indépendante de la Croix-Rousse. Au 19^e siècle, cette artère était traversée par... un train !



**La Croix-
Rousse
n'est pas
à vendre**

ON A AIMÉ :

- Les idées des gones de 6^e !
- Un quartier mythique !
- Une exposition itinérante

❶ MARCHÉ DE LA CROIX-ROUSSE AU DÉBUT DU 20^E SIÈCLE
© CARTE POSTALE COLLECTION PARTICULIÈRE

❷ RENCONTRE DANS L'EXPOSITION AVEC LE MAIRE
DU 4^E ARRONDISSEMENT © LA CROIX-ROUSSE N'EST PAS À VENDRE

❸ LOGO © LA CROIX-ROUSSE N'EST PAS À VENDRE



COMITÉ D'INTÉRÊT LOCAL
**LA CROIX-ROUSSE
N'EST PAS À VENDRE**

contact-info@xroussepasavendre.fr
xroussepasavendre.fr

ASSOCIATION BARBE À POP

Candidat au
Prix Citoyens du
Patrimoine 2023

À L'ARRACHE : PORTRAITS & RÉCITS DE LA SCÈNE MUSICALE UNDERGROUND DE LYON, 1980-2020



À L'ARRACHE LYON 1980 -2020



Vous êtes plutôt musiques
traditionnelles ou concerts punk ?
Plutôt artistes indépendants
ou labels reconnus ?

PORTRAITS & RÉCITS DE LA SCÈNE MUSICALE UNDERGROUND

L'association **Barbe à Pop** vous invite à découvrir l'univers des musiques indépendantes lyonnaises à travers le livre « À L'ARRACHE: Portraits & récits de la scène musicale underground de Lyon, 1980-2020 ».

Musiques « indé », « punk », « underground » : cet ouvrage de 336 pages raconte un passé musical méconnu à travers des articles, des affiches, des interviews et des photographies, qui s'étend sur plus de quarante ans. Co-écrit par une soixantaine d'acteurs de l'agglomération lyonnaise, cette publication est le fruit d'un long travail de recherches historiques et iconographiques.

Édité une première fois en 2021, puis une seconde fois en 2022, cet ouvrage portant sur une part importante de l'histoire musicale a rencontré un franc succès ! En 2022, sa diffusion dans les festivals et événements culturels partout en France a permis de faire rayonner ce patrimoine immatériel lyonnais à un large public.

ON A AIMÉ :

- La valorisation d'un patrimoine immatériel lyonnais
- Le sujet méconnu et underground
- Les illustrations nous replongeant dans ce passé décalé

1 & 2 DÉTAILS DE LA COUVERTURE DU LIVRE "À L'ARRACHE" © FÉLICITÉ LANDRIVON



ASSOCIATION
BARBE À POP

barbe.a.pop@gmail.com
barbeapop.com

BISTANCLAK

Candidat au
Prix Citoyens du
Patrimoine 2023

BISTANCLAK JEU DES GONES



BIS TAN CLAQUE ! Quelle drôle d'onomatopée ! C'est le bruit d'un métier à tisser à bras qui fonctionne. Aujourd'hui, c'est aussi le nom d'un jeu de société 100 % lyonnais.

« Bistanclak, le jeu des Gones » est un jeu de cartes créé par Julie Troff-Poulard, urbaniste et historienne lyonnaise. S'inspirant du jeu des 7 familles, cet outil ludo-pédagogique fait (re)découvrir l'histoire et le territoire de Lyon.

À la place des 7 familles, il y a 9 quartiers. Chaque quartier est décomposé en 6 cartes thématiques : un lieu, une personnalité, une expression, un élément de la gastronomie, une invention et un bâtiment. Le but ? Les réunir toutes pour regrouper les caractéristiques de chaque quartier.

Sur chacune de ces cartes, se trouve un petit texte explicatif. De quoi apprendre tout en s'amusant !

À destination des enfants comme des adultes, « Bistanclak » offre un joli moment de convivialité et de partage autour du patrimoine lyonnais.

La création graphique et l'impression ont été réalisées en collaboration avec des actrices et acteurs rhônalpins dans le respect de l'environnement.



ON A AIMÉ :

- Découvrir le patrimoine en s'amusant
- Un jeu original pour tous les âges
- Une fabrication responsable et 100 % locale

1 BISTANCLAK AU VIEUX LYON © JULIE TROFF-POULARD

2 CARTES DU BISTANCLAK © JULIE TROFF-POULARD

3 JEU DU BISTANCLAK © JULIE TROFF-POULARD



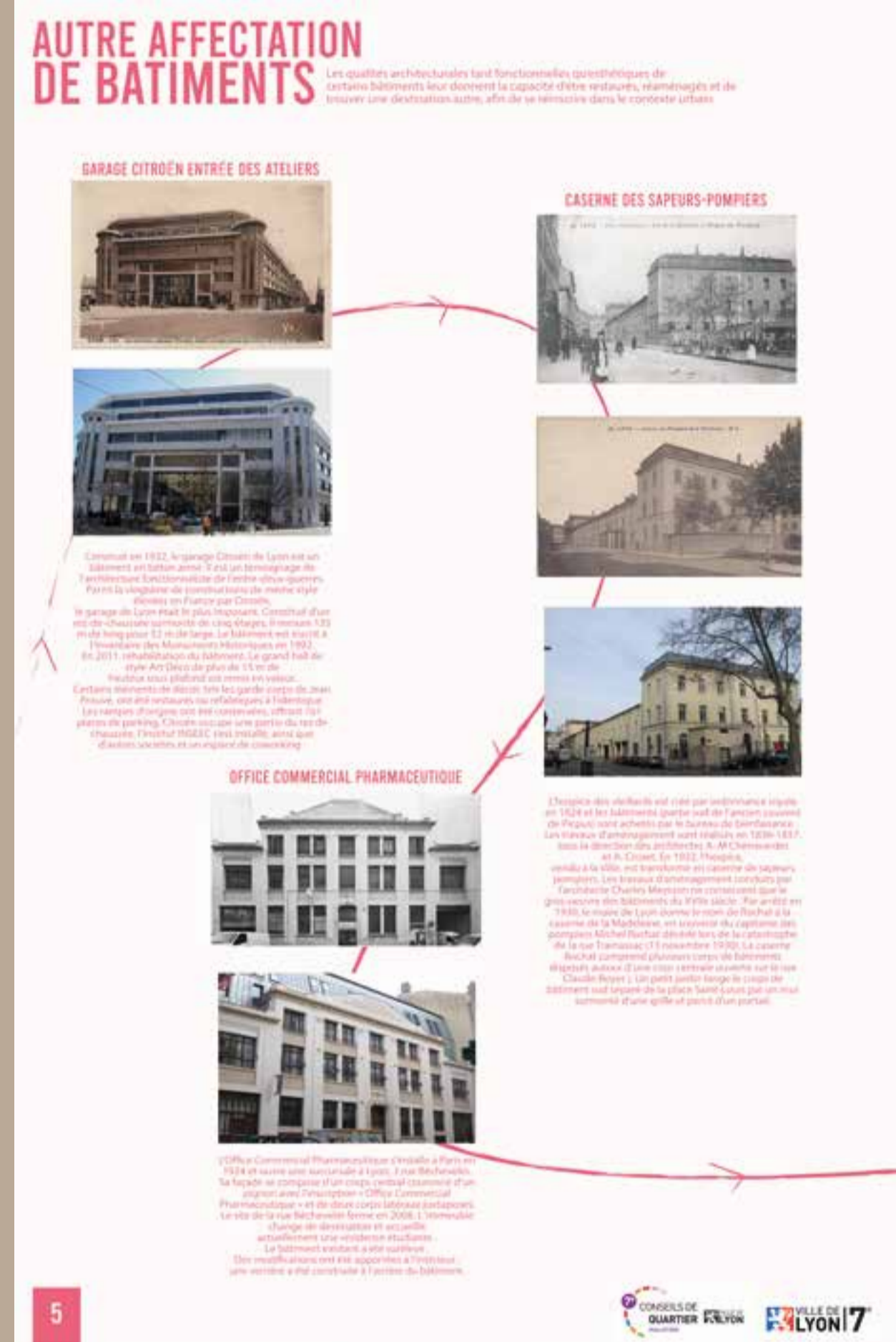
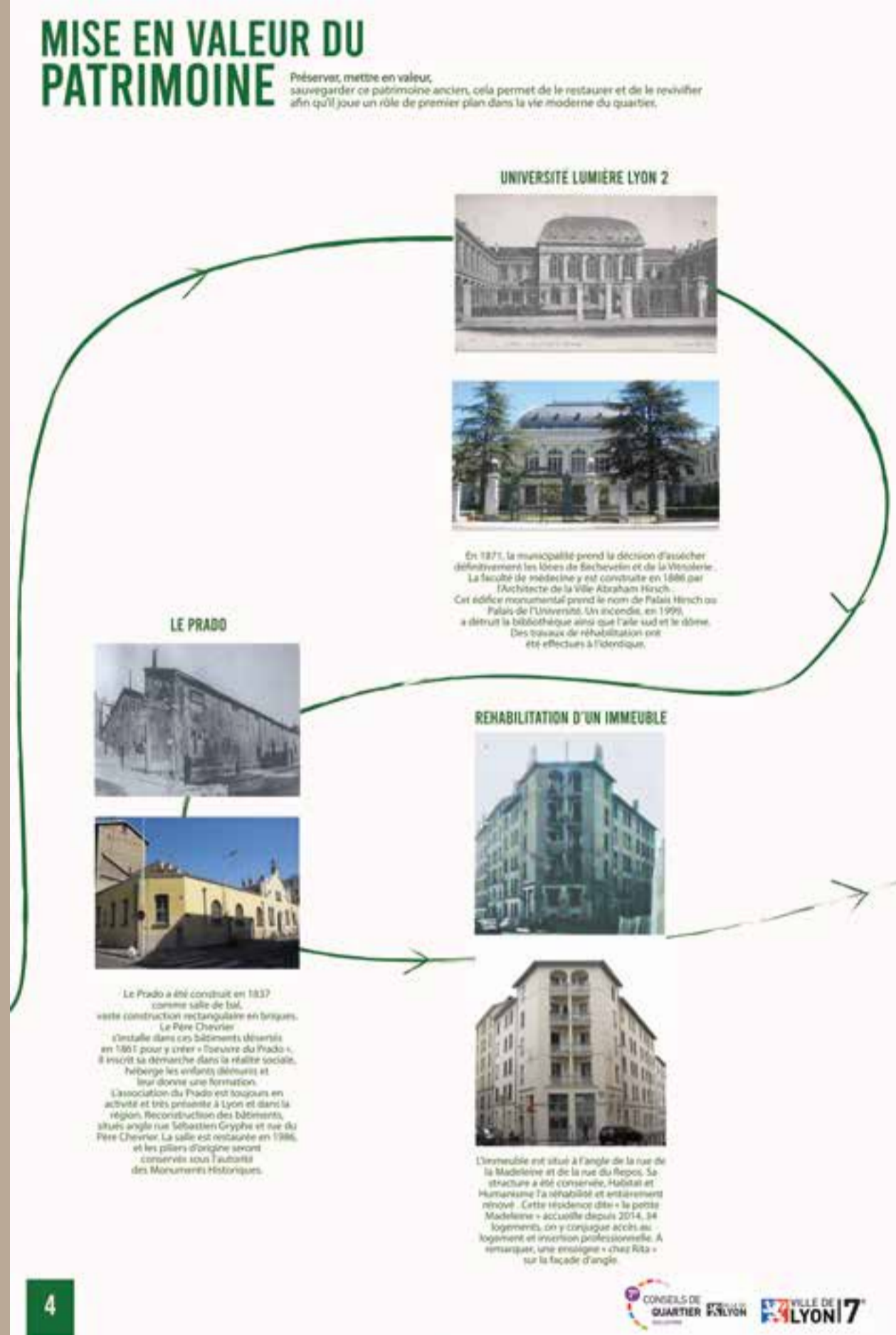
BISTANCLAK

bistanclak@outlook.fr
instagram.com/bistanclak.culture

CONSEIL DE QUARTIER GUILLOTIÈRE

Candidat au
Prix Citoyens du
Patrimoine 2023

EXPOSITION LA GUILL' À TRAVERS SES CARTES POSTALES



**Vous doutiez-vous que de gigantesques
entrepôts de l'industrie chimique
se dressaient dans les rues de la
Guillotière il y a deux siècles ?**



Difficile de le concevoir n'est-ce pas ? Les transformations urbaines et les changements sociétaux ont modifié le paysage de la ville. On se doute rarement de ce qui se cache derrière un immeuble de notre quartier.

L'exposition « La Guill' à travers ses cartes postales » révèle au public l'évolution du quartier la Guillotière. Réalisée par le conseil de quartier, elle confronte d'anciennes cartes postales au regard des photographies actuelles prises sous le même angle, sur le même lieu.

Le patrimoine bâti est en permanente transformation : sans cesse réutilisé, détourné et investi par les générations suivantes, parfois détruit ou enrichi par de nouvelles constructions, il est le cadre et le témoin de la vie du quartier et participe à son identité.

Installée en extérieur sur les grilles d'écoles de l'arrondissement, à la Caserne Rochat ou encore sur la place Saint Louis, cette exposition itinérante a vocation à être vue par tous et toutes.

ON A AIMÉ :

- Même angle, autre époque !
- Une exposition de plein air itinérante
- L'histoire de ce quartier emblématique !

1 MAQUETTES DES PANNEAUX D'EXPOSITION
© GRAPHISME ANOUCHKA MENORET, PHOTOGRAPHIES CATHERINE PAVLADEAU
2 EXPOSITION AU PARC BLANDAN © CHANTAL DELOR



CONSEIL DE QUARTIER
GUILLOTIÈRE

cdq.mairie7@mairie-lyon.fr
facebook.com/CQuillotiere

CONSEIL DE QUARTIER COLLINE DES FUNICULAIRES

Candidat au
Prix Citoyens du
Patrimoine 2023

LE PLAN HISTORIQUE PATRIMONIAL ET PAYSAGER DES HAUTS DE FOURVIÈRE



Tout le monde connaît la basilique de Fourvière et le parc des théâtres gallo-romains. La colline de Fourvière regorge d'autres lieux tout aussi intéressants qui sont moins ou pas du tout connus !

Le Conseil de quartier Colline des Funiculaires et l'association Historical Cities se sont associés pour élaborer le « Plan Historique Patrimonial et Paysager des Hauts de Fourvière ». Ce joli document très complet recense les points d'intérêt des quartiers de Saint-Irénée Nord, Saint-Just, Fourvière, Choulans, Debrousse, Castors, Champvert Est et Loyasse.

Au recto, une carte géolocalise 70 lieux historiques et patrimoniaux à visiter, tous illustrés d'une photographie et accompagnés d'informations détaillées. Le verso invite à un parcours paysager.

Vestiges gallo-romains, jardins, points de vue panoramiques, bâtiments religieux et anciennes fortifications civiles et militaires : c'est un véritable voyage dans le temps que ce guide propose. Une (re)découverte des trésors de la « colline qui prie » !

Une version web existe également. Elle propose deux fois plus de sites à découvrir ainsi que deux parcours de visites guidées.



ON A AIMÉ :

- Découvrir des quartiers oubliés des circuits touristiques
- Un plan historique ET paysager
- Le format web qui complète la version papier

❶ MOSAÏQUE DE LIEUX PRÉSENTS DANS LE PLAN
© CLAUDE DEVIGNE ET PIERRE ED. DESVIGNES

❷ RECTO DU PLAN © MONTAGE : ATELIER CRÉATIVES, PHOTOS : HISTORICAL CITIES,
CARTE : HISTORICAL CITIES ET ATELIER CRÉATIVES

❸ DÉTAIL DU VERSO DU PLAN © HISTORICAL CITIES



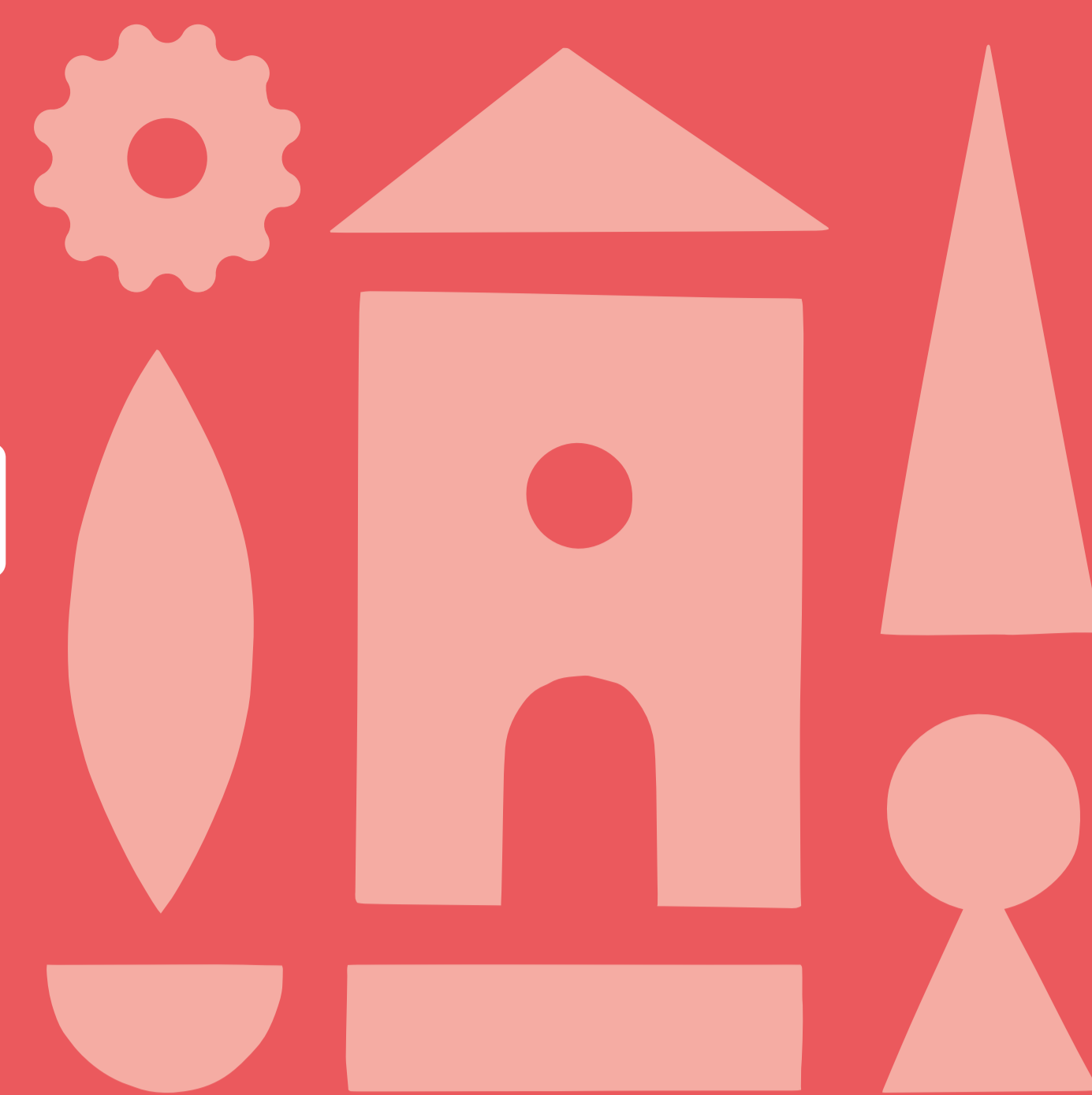
CONSEIL DE QUARTIER
COLLINE DES
FUNICULAIRES

cq.colline.funiculaires@gmail.com
cq-colline.fr

SYNDICAT DES COPROPRIÉTAIRES DE L'HÔTEL TOLOZAN

Candidat au
Prix Citoyens du
Patrimoine 2023

RESTAURATION DES FAÇADES DE L'HÔTEL TOLOZAN



Que de richesses architecturales à Lyon ! Monuments, bâtiments publics et religieux... mais aussi, combien de superbes immeubles de toutes les époques ? Si vous levez les yeux place Tolozan, apercevez-vous celui-ci ?

L'Hôtel Tolozan est un somptueux exemple d'architecture civile du milieu du 18^e siècle à Lyon. Commandé par **Antoine Tolozan**, riche négociant en soie, il fait aujourd'hui l'émerveillement des passants et des habitants du lieu avec son fronton sculpté, sa porte cochère de style rocaille et ses façades richement décorées.

Le syndicat des copropriétaires de l'Hôtel Tolozan a lancé des travaux de restauration en novembre 2021 et relevé le défi d'une mise en valeur dans les règles de l'art. Ainsi, afin de restituer à l'identique et préserver le style baroque de l'édifice, un suivi scientifique a été mis en place, rassemblant toute une équipe de professionnels du patrimoine pour la renaissance de cet élément important du 18^e siècle lyonnais.



ON A AIMÉ :

- La conscience patrimoniale d'une copropriété
- Le suivi scientifique des travaux
- La qualité de l'ouvrage final

❶ ÉTUDES POUR LA RESTAURATION DES FAÇADES © NUSSLÉ ARCHITECTES - S. BOST

❷ & ❸ RESTITUTION DES CONSOLES DU 3E NIVEAU © NUSSLÉ ARCHITECTES - S. BOST

LA DUCHÈRE, UNE HISTOIRE AU FUTUR



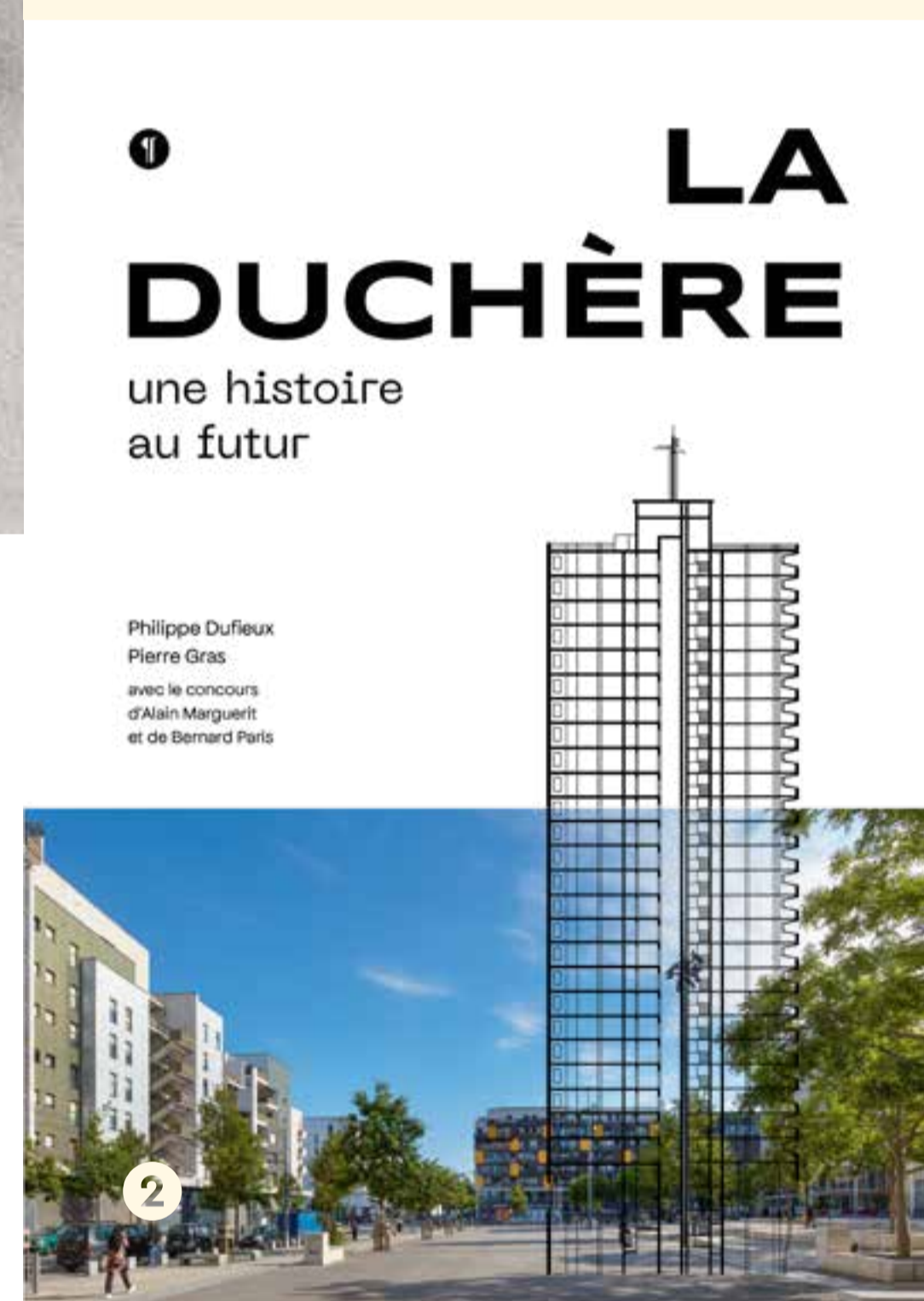
Que connaissons-nous de la troisième colline de Lyon et de son histoire urbaine et architecturale ? Quel regard patrimonial porter sur le quartier de la Duchère ? w

Ce territoire rural s'est métamorphosé en quartier d'habitation à la pointe de la modernité à la fin des années 1950, avant d'être déchu de « grand ensemble » en « cité » avec son cortège de maux urbains et sociaux. Mais depuis deux décennies, la Duchère connaît un renouveau à travers d'importantes transformations urbaines.

Ce sont bien des clés d'analyse éclairantes et passionnées sur l'histoire de ce quartier que nous proposons deux historiens de la ville et de l'architecture, **Philippe Dufieux** et **Pierre Gras**, dans l'ouvrage « **La Duchère, une histoire au futur** », publié en 2022 aux éditions Libel. Ses trois parties : « Naissance d'un quartier », « De l'enthousiasme aux années de crise » et « Une vie nouvelle », s'appuient sur une riche iconographie et sur la mémoire d'acteurs du quartier pour donner un récit exhaustif de ce territoire singulier.

Depuis 2008, la maison d'édition indépendante Libel offre d'ambitieuses publications, notamment sur les patrimoines lyonnais : Confluence, Feyzin, les canuts, la gastronomie... C'est un catalogue des identités de la ville !

En bonus : Libel accorde une importance toute particulière à l'image et à l'illustration.



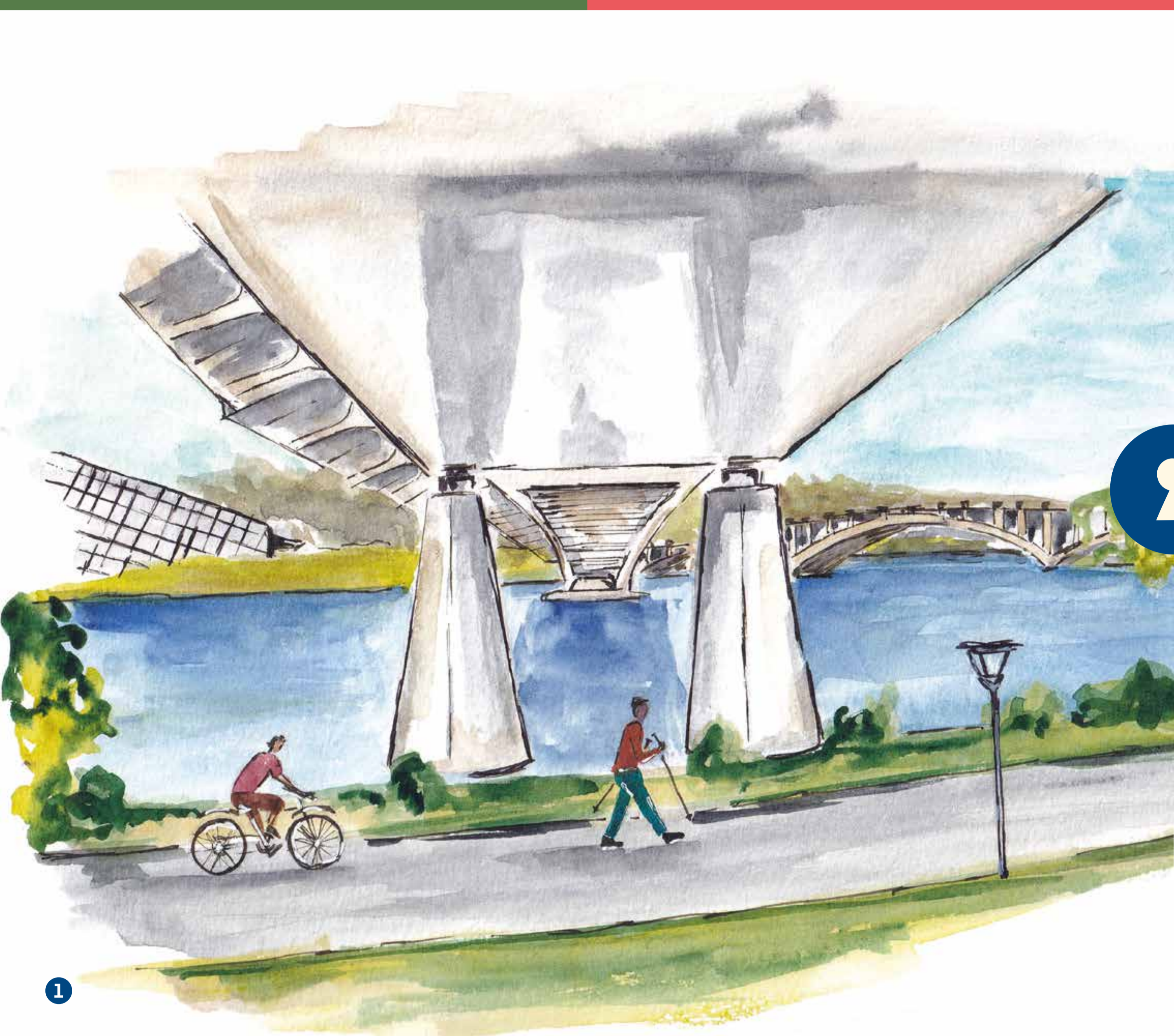
ON A AIMÉ :

- Le patrimoine du 20^e siècle !
- Des scientifiques engagés
- Une maison d'édition passionnée par le patrimoine lyonnais

❶ VISUEL EXTRAIT DU LIVRE © FRANK GRIMAL

❷ COUVERTURE © PIERRE VERRIER

❸ PRÉSENTATION DU LIVRE À LA MÉDIATHÈQUE DE LA DUCHÈRE © BENOÎT ROUX

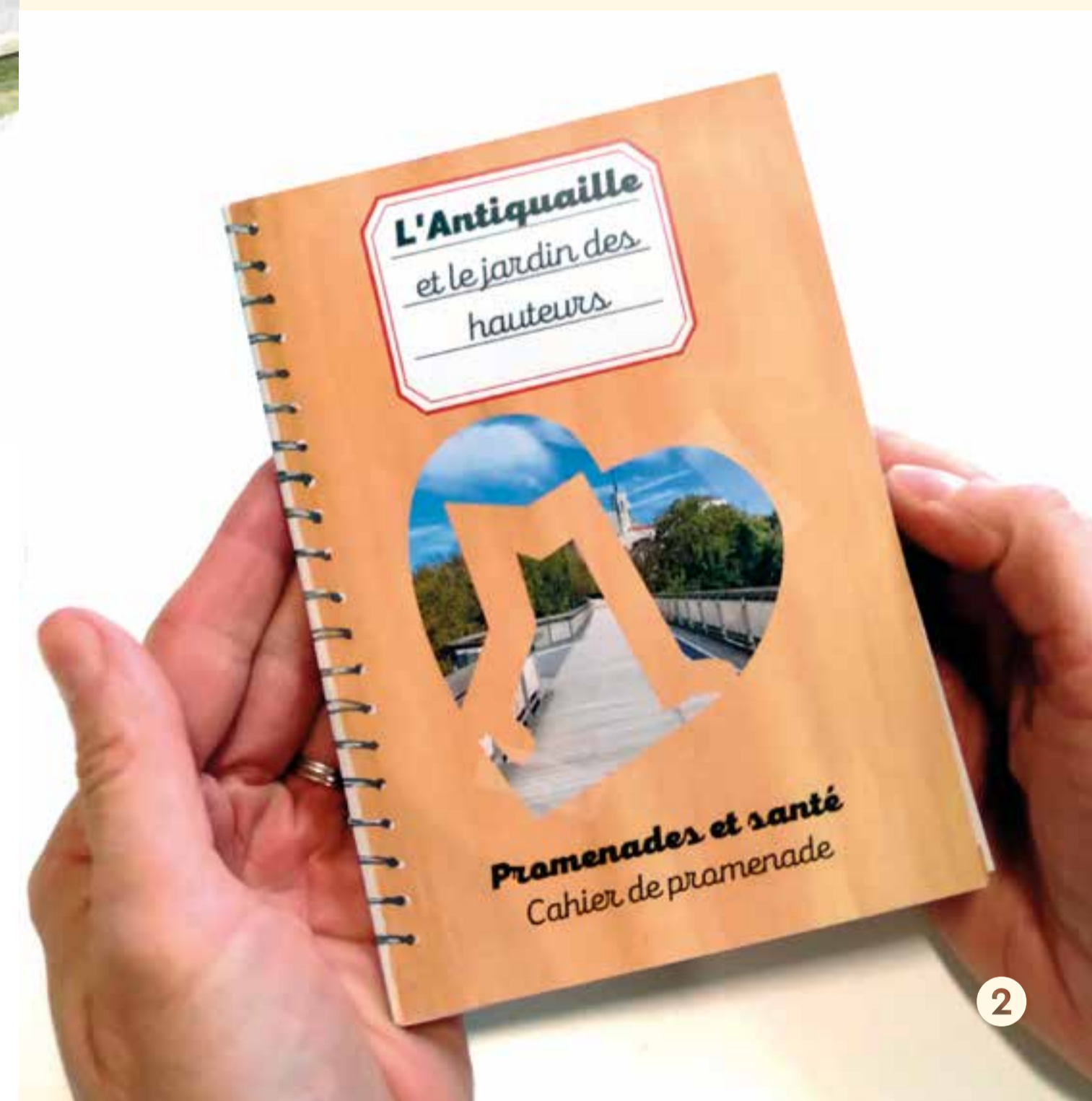


Sur les ponts de Lyon,
on y marche, on y marche...

Promenades & Santé encourage la pratique régulière de la marche adaptée aux possibilités physiques et médicales de chacun. L'objet premier de cette association était d'inciter les personnes sortant de longue maladie à marcher pour leur santé, par l'organisation, chaque mardi après-midi, des balades découvertes dans Lyon et ses alentours.

Devant le succès rencontré par ces sorties de groupes, l'association a créé les « Cahiers de promenade ». Adaptés aux personnes avec des difficultés motrices, ils permettent de découvrir en toute autonomie des quartiers de la ville.

Ces cahiers se présentent sous la forme de dépliant itinéraire avec plusieurs points d'arrêt. Pour rythmer la marche, chaque lieu d'intérêt fait l'objet de textes historiques, culturels et d'anecdotes.



ON A AIMÉ :

- Des parcours accessibles et adaptés à toutes et tous
- Visiter tout en pratiquant une activité physique
- Le lien entre santé, sport et patrimoine !

❶ PONT RAYMOND BARRE, ILLUSTRATION D'UN CAHIER DE PROMENADE © NOÉMIE JABOB

❷ CAHIER FERMÉ © PROMENADES ET SANTÉ

❸ CAHIER OUVERT © PROMENADES ET SANTÉ

KÉOLIS

Candidat au
Prix Citoyens du
Patrimoine 2023

PRÉSERVATION DES ARCHIVES HISTORIQUES DU RÉSEAU DES TRANSPORTS EN COMMUN LYONNAIS



Kéolis, qui exploite le réseau de transport en commun lyonnais (TCL) depuis plus de quarante ans, souhaite aujourd'hui faire connaître l'histoire des TCL. L'entreprise a donc lancé un projet de préservation et de valorisation des archives historiques de son réseau de transports.

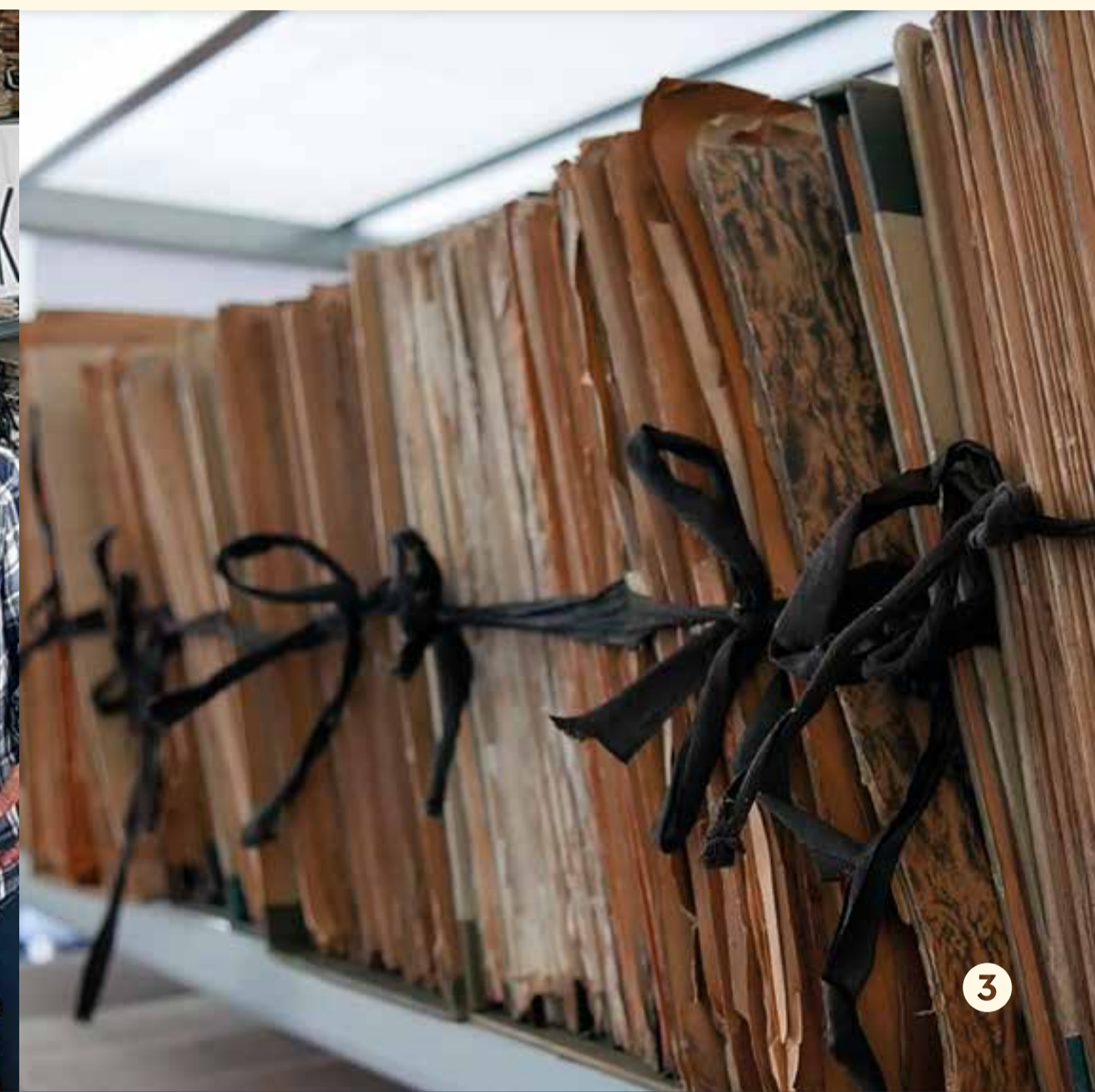
Du premier funiculaire à nos jours, les archives sont riches et diverses : plans techniques des véhicules, témoignages d'employés, photographies anciennes et contemporaines. À l'intérêt historique pour la **mémoire du réseau**, s'ajoute celui du **patrimoine technique et industriel**.

C'est toute une partie de l'histoire de Lyon qui est préservée !

Un projet de numérisation de l'ensemble de ces documents est actuellement en cours pour en faciliter l'accès à toutes et tous. En parallèle, une **salle des archives** a été ouverte à Villeurbanne pour consultation ou pour des visites-découvertes de ce fonds, comme lors des Journées Européennes du Patrimoine 2022.



Qu'ont tous les habitantes et habitantes de la métropole de Lyon en commun ?
Les Transports en Commun Lyonnais !



ON A AIMÉ :

- Un patrimoine du quotidien
- Et un patrimoine industriel
- Des employés TCL investis !

❶ VERS 1914, AGENTS DE L'OTL, TCL LYON © KEOLIS LYON

❷ JOURNÉES EUROPÉENNES DU PATRIMOINE © KEOLIS LYON

❸ ARCHIVES © KEOLIS LYON

VILLE DE
LYON

UNESCO
Organisation
des Nations Unies
pour l'éducation,
la science et la culture

PATRIMOINE MONDIAL
Site historique de Lyon
inscrit sur la Liste
du patrimoine mondial
en 1998



KÉOLIS

cdusigne@keolis-lyon.fr
keolis-lyon.com

COLLECTIF VÉGÉTALISATION DU VIEUX LYON

Candidat au
Prix Citoyens du
Patrimoine 2023

MOBILISATION ET PROPOSITION CITOYENNE POUR LA VÉGÉTALISATION DU VIEUX LYON EN HARMONIE AVEC LE PATRIMOINE

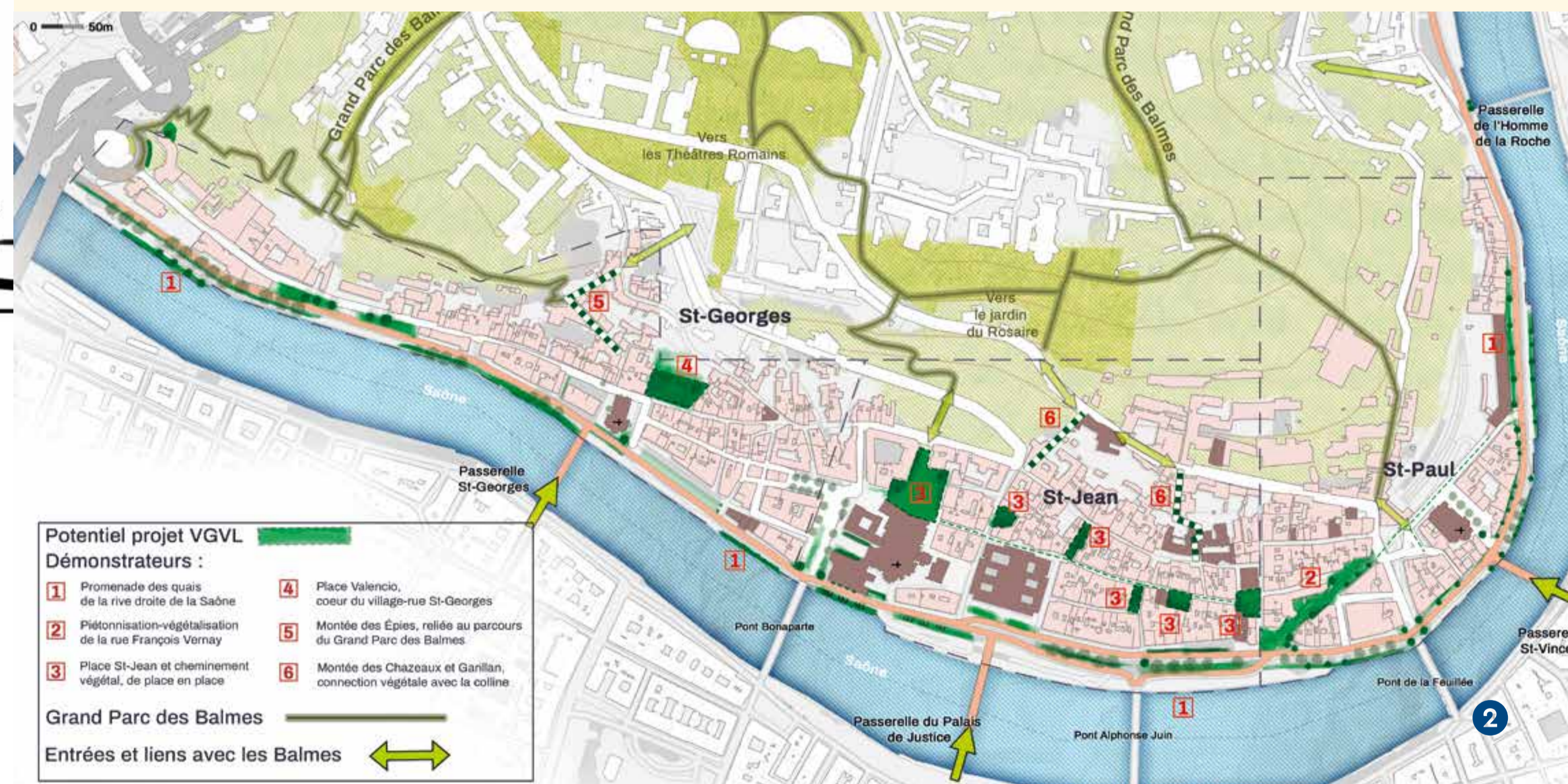


« Le Vieux Lyon, c'est très beau
mais il y a trop de pierres ! » disait le
Père Tolon, doyen du chapitre de la
cathédrale Saint-Jean-Baptiste.

Renforcer la présence de la nature tout en respectant le patrimoine extraordinaire du Vieux Lyon, c'est le projet du **Collectif Initiative Citoyenne 2021-2026, le Vieux Lyon, un site vivant, habité et durable**. Ce collectif regroupe vingt-cinq associations et collectifs d'habitantes et d'habitants du 5^e arrondissement. Son objectif est de proposer une végétalisation du quartier pour lutter contre la canicule et favoriser la biodiversité.

Durant cinq mois, de septembre 2021 à janvier 2022, le collectif a travaillé sur un **rapport proposant plusieurs pistes** visant à améliorer le cadre de vie des riverains et des promeneurs tout en préservant l'harmonie du Vieux Lyon. Il en résulte un dossier de 71 pages, présentant six propositions, dont une promenade sur la rive droite de la Saône, un cheminement végétal de place en place depuis Saint-Jean, une coulée verte sur la montée des Épies...

Premier secteur sauvegardé de France, le Vieux Lyon sera-t-il le premier site Patrimonial Remarquable végétalisé du pays ?

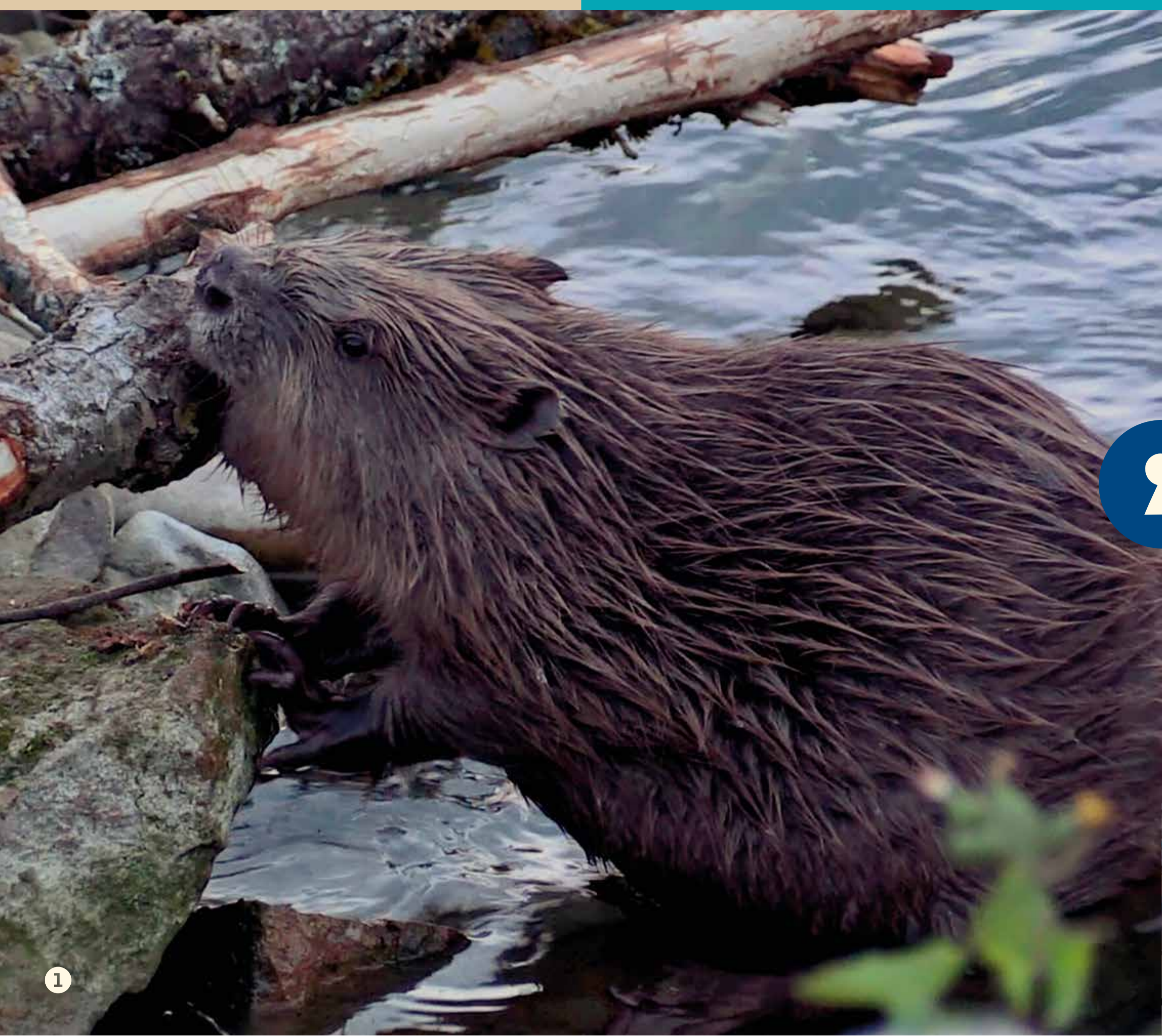


ON A AIMÉ :

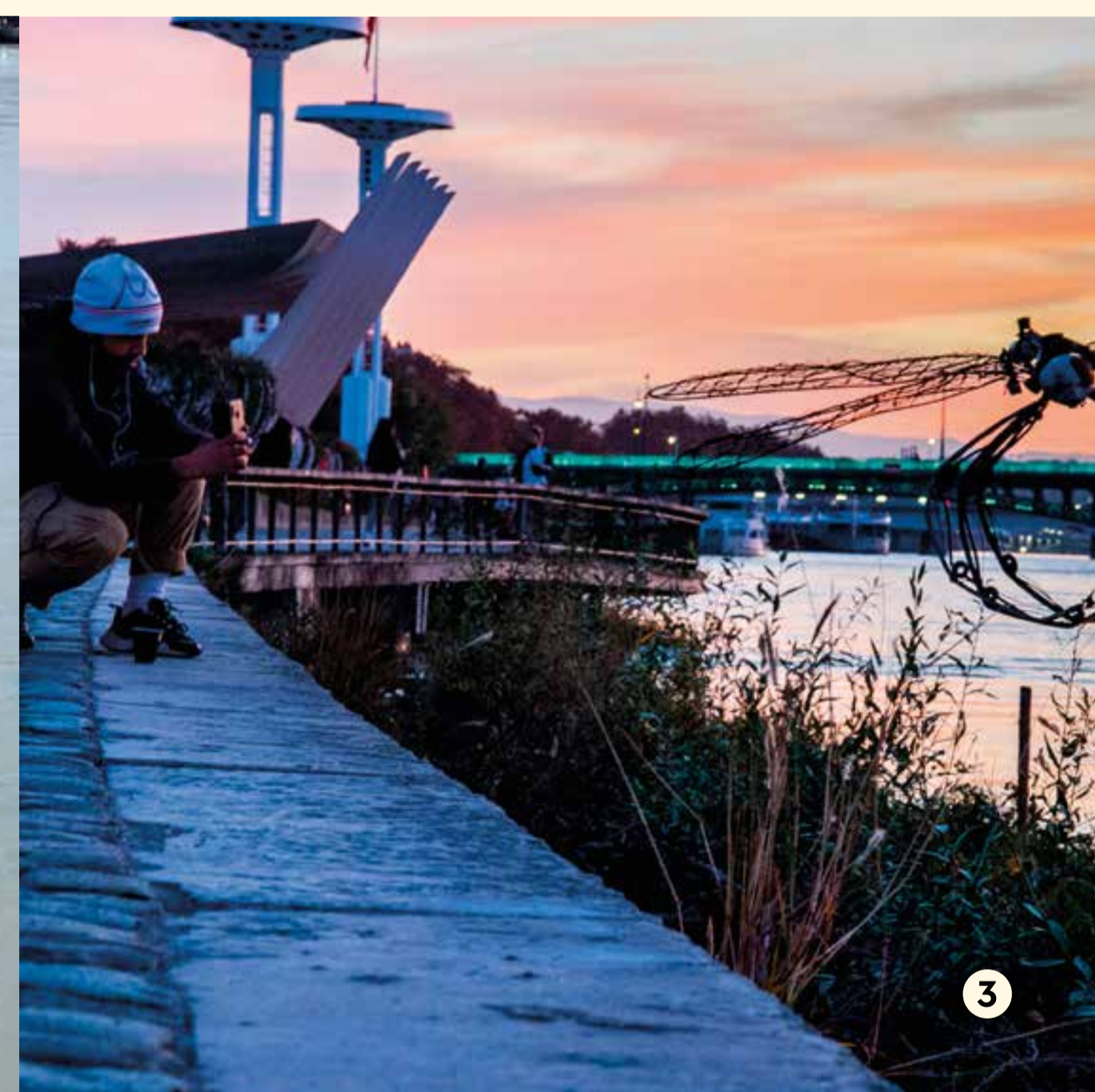
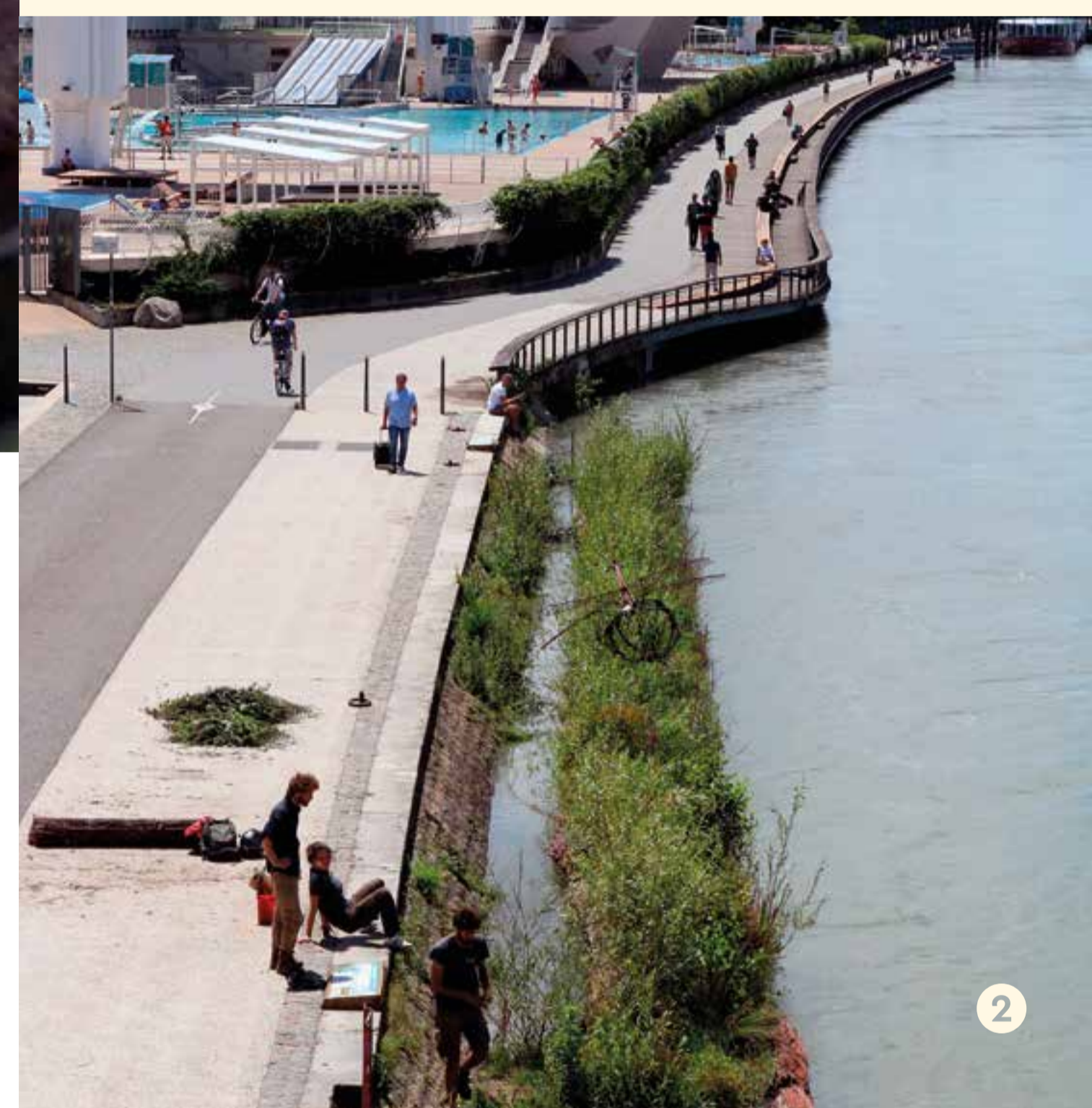
- Une mobilisation citoyenne et participative
- Un grand respect du patrimoine architectural et urbain du quartier
- Le défi !

1 ESQUISSE DU PROJET DE VÉGÉTALISATION DE LA MONTÉE CHAZEUX
© FLORA MARTINEZ ET THÉO DESLANDES

2 CARTE VÉGÉTALISATION DU VIEUX LYON © FLORA MARTINEZ ET THÉO DESLANDES



Saviez-vous que le castor est une espèce endémique du Rhône ?



Le projet « **Gabiodiv'** » - contraction de gabion et biodiversité - a été initié en 2019 par **Des Espèces Parmi'Lyons**. Cette association mène des actions en faveur de l'Homme et de la Biodiversité en ville.

L'objectif? Recréer des habitats naturels autour des quais bétonnés pour accueillir la faune et la flore rhodaniennes et ainsi **favoriser le patrimoine naturel dans la ville**, où une grande partie de la biodiversité a aujourd'hui disparu. En octobre 2021, ce projet s'est concrétisé à Lyon par l'installation d'îlots végétalisés sur les berges Karen Blixen (7^earrondissement).

Deux ans plus tard, le bilan est plus que positif! Près de 185 espèces animales et végétales - protégées ou menacées - ont été recensées dans les gabions... dont un castor!

Ces aménagements qui visent à améliorer le cadre de vie des habitantes et habitants du quartier proposent également **une sensibilisation sur l'impact de chacun sur les milieux aquatiques**, grâce à des panneaux pédagogiques, des œuvres d'art et des reportages animaliers. Une initiative réussie!

ON A AIMÉ :

- La restauration du patrimoine naturel du Rhône en zone urbaine
- Des riverains acteurs de leur patrimoine naturel
- L'invité d'honneur : le père castor !

❶ UN CASTOR DE GABIODIV' © VICTORINE LACHAISE

❷ GABIODIV' SUR LES BERGES BLIXEN © PIERRE FAGNONI

❸ PASSANT ET LIBELLULE © SIMON PIQUÉ

LES CAHIERS DE SAINT-CLAIR :

PUBLICATIONS SUR L'ALIMENTATION EN
EAU DE LYON ET SON ASSAINISSEMENT
DE L'ÉPOQUE ROMAINE À NOS JOURS

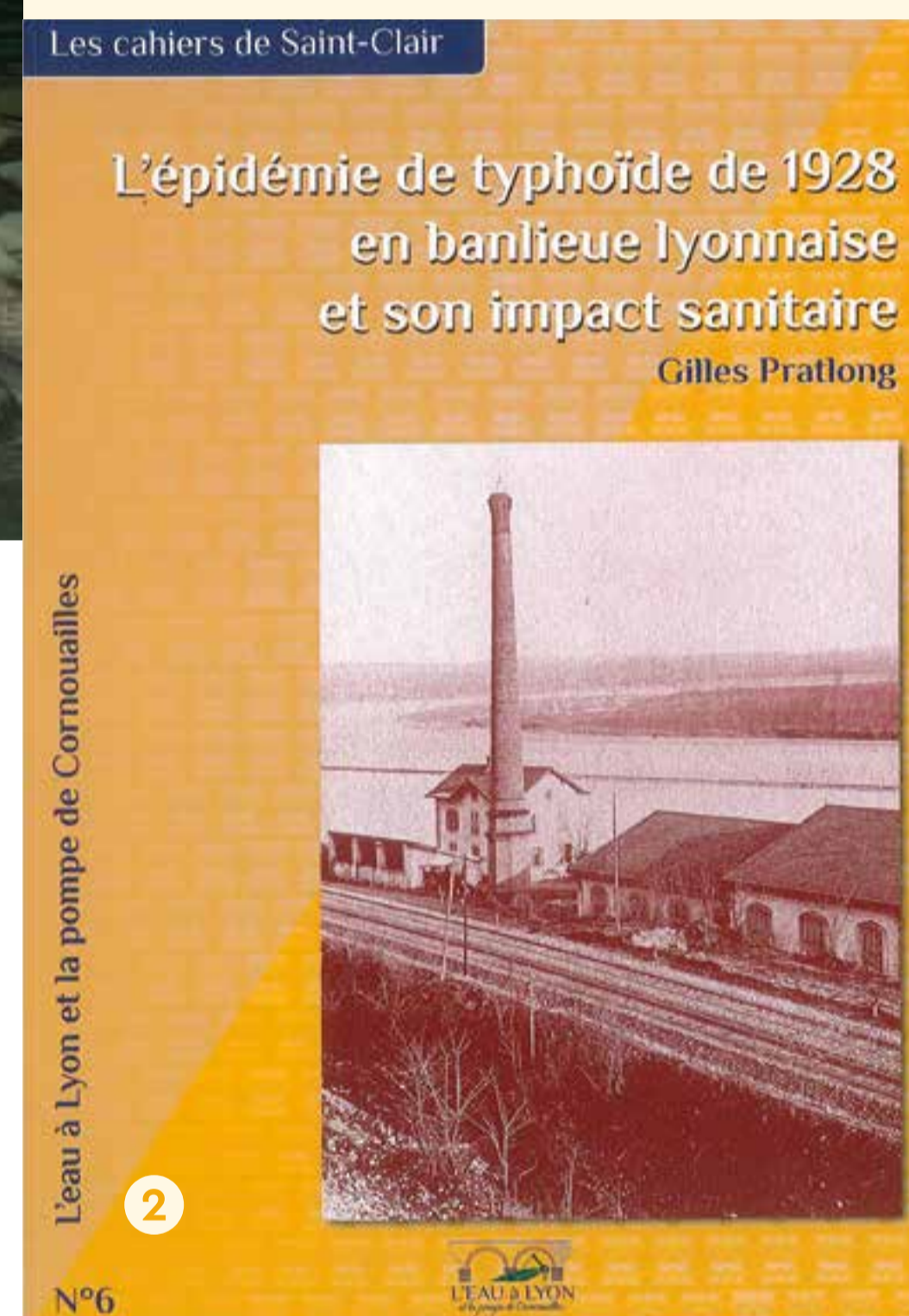


1

L'association **L'Eau à Lyon et la pompe de Cornouailles** gère ce site extraordinaire, mis à disposition par la Métropole de Lyon. Les bénévoles, des passionnés, y mettent en lumière l'histoire de l'approvisionnement en eau dans l'agglomération lyonnaise de l'Antiquité jusqu'à nos jours.

En parallèle, l'association édite la revue « **Les Cahiers de Saint-Clair** ». Depuis 2016, sept publications ont vu le jour, qui abordent la thématique sous différents aspects : technique, industriel, architectural et patrimonial. Pour aller plus loin, les suppléments « **Les Docs de la Cornouailles** » approfondissent certains sujets évoqués dans les « **Cahiers** ». Rédigés par des ingénieurs hydrauliques, des bactériologistes ou encore des membres de l'Académie des sciences, belles-lettres et arts de Lyon, la qualité scientifique de ces ouvrages n'est plus à démontrer.

Grâce à ses deux cours d'eau, Lyon a toujours entretenu un rapport étroit à l'eau, et son alimentation a toujours constitué un enjeu majeur. Avez-vous déjà visité le bassin filtrant ou la Pompe de Cornouailles de l'ancienne usine des eaux de Saint-Clair à Caluire-et-Cuire ?



L'eau à Lyon et la pompe de Cornouailles

N°6

Bibliographie d'André-Marie Ampère (1775-1836)



La fontaine Ampère – Place Ampère à Lyon

André-Marie naquit le 20 janvier 1775, dans une maison de la paroisse Saint-Nizier à Lyon. Son père, Jean-Jacques, royaliste catholique, était un négociant qui fit fortune dans le commerce de la soie et acquit un domaine à Poleymieux au Mont d'Or. Admirateur de JJ Rousseau, il privilégia pour son fils une éducation à la maison. Celle-ci disposait d'une bibliothèque éclectique à laquelle André-Marie avait accès librement. André-Marie s'intéressa notamment aux sciences naturelles en découvrant l'encyclopédie de Diderot et d'Alembert. Doué pour les mathématiques, il présenta, à l'âge de 13 ans, un mémoire sur la rectification d'un arc de cercle. Malheureusement, des événements tragiques viendront bouleverser sa vie.

En 1792, sa sœur Joséphine disparaît des suites d'une maladie.

En 1793, après son virage girondin, Lyon accusé de fédéralisme, est assiégée par les jacobins. Son père, juge de paix, sera guillotiné. Ce fut un véritable déchirement pour André-Marie, alors âgé de 18 ans.

ON A AIMÉ :

- Un pan vital de notre histoire : la gestion de l'eau !
- Des ingénieurs et techniciens fous de patrimoine
- La grande qualité scientifique des ouvrages

1 BASSIN DE L'USINE DES EAUX DE CALUIRE-ET-CUIRE © J.B. GUERLESQUIN

2 COUVERTURE DU CAHIER N°6 © PHOTOGRAPHIE : PHOTOTÈQUE EAL
MISE EN PAGE : PHILIPPE BOUVET

3 LES DOCS DE LA CORNOUILLES N°6 © PHOTOGRAPHIE : PHOTOTÈQUE EAL
MISE EN PAGE : PHILIPPE BOUVET