

mon^{n°7} Premier

Le Journal du 1^{er} arrondissement de Lyon

Énergie • Hiver 2023



2 novembre



Goûter avec les séniors de la résidence Pradel

10 novembre



Spectacle « L'éveil de la plume » (ARFI)

26 novembre



40 ans de la reconversion
de la Condition des Soies

Crédit : centre social Quartier Vitalité

5 décembre



Plantation du verger de la montée de la Butte

**Journal trimestriel
édité par la Mairie du 1^{er}
Arrondissement de Lyon**

Directrice de la publication
Yasmine Bouagga

Rédacteur en chef
Nicolas Barnier

Secrétariat de rédaction
Sandrine Monegat

Direction Artistique
Romane Bonsoir
Studio Topo

Contributions
Les élu-e-s du 1^{er}
Sandrine Monegat
Adeline Durel

Crédits photographiques
Mairie du 1^{er}, sauf
mention contraire

Contact
ma1.communication@
mairie-lyon.fr
04 72 98 54 04

Impression
Imprimerie Delta
6000 exemplaires

**Comment lire les QR codes
insérés dans ce numéro ?**

Ouvrez l'appareil photo
intégré à votre smartphone,
visez le code et cliquez sur
la notification vous dirigeant
vers la page internet.
Si cela ne fonctionne pas,
téléchargez une application
gratuite, par exemple « QR
Code Lecteur » « QR Code ».



Bonne année 2023 Partage et imagination

La nouvelle année s'ouvre avec des réalisations et des projets pour votre quotidien. Dans ce numéro vous retrouverez cette actualité, mais aussi un dossier sur l'énergie, question qui est sur toutes les lèvres, tant les inquiétudes pour la facture de gaz ou d'électricité sont fortes au niveau individuel, tant les inquiétudes pour l'approvisionnement imposent de nouveaux modes d'organisation collective. Alors qu'une concertation est ouverte par le gouvernement sur l'avenir du mix énergétique français, interrogeant la place des renouvelables et du nucléaire (deux nouveaux réacteurs sont envisagés au Bugey,

à 38 km du 1^{er} arrondissement), le coût des investissements et les temporalités de réalisation. À la Ville de Lyon, nous avons fixé l'objectif ambitieux de réduire de 10 % la consommation dès 2023, et de développer la production du territoire par le solaire et le biogaz. La collectivité mobilise ses ressources, elle s'engage également à rassembler les acteurs locaux dans la démarche, depuis les grandes entreprises (comme le BTP) jusqu'aux associations de quartier et habitant·e-s. Le territoire du 1^{er} compte déjà nombre d'acteurs impliqués et la Mairie poursuit sa volonté de les soutenir. Projet phare ouvrant en 2023, le collège Truffaut comptera deux nouvelles salles associatives dédiées à la jeunesse. La concertation « réinvestir les lieux » sur le site Neyret accueillera les propositions d'activités pour un futur tiers-lieu de la transition écologique. C'est avec ces belles perspectives que l'équipe des élu·e-s du 1^{er} arrondissement vous adresse ses meilleurs vœux pour 2023, pour une année de rencontres, de partages et d'imaginaires.

Yasmine Bouagga, Maire du 1^{er} arrondissement

La montée des Carmélites s'embellit

Petit passage, qui, il y a quelques mois, était peu visible, encombré qu'il était de stationnements sauvages, l'escalier de la montée des Carmélites s'est paré de couleurs grâce à l'œuvre de l'artiste Bambi (membre du collectif Superposition), choisie par les conseils de quartiers et réalisée avec la participation d'habitants.

Cette montée, qui est l'un des trois cheminements historiques de la Croix-Rousse, redevient ainsi un axe piéton majeur vers les Pentes, et en particulier vers le Collège Truffaut qui rouvrira ses portes début 2023. L'éclairage rénové des escaliers et la végétalisation de l'impasse complètent cette mise en valeur, pour rendre la ville à pied plus belle et plus agréable.

Des rues plus vertes et vivantes

Près de 420 végétaux ont été plantés dans le 1^{er} cet automne.

Sur la place Sathonay, une trentaine d'espèces de fleurs (hellébore, pervenche, géranium), d'arbustes (aubépine, troène) et d'arbres (liquidambar, érable) ; dans l'impasse des Carmélites, des plantes florales et nourricières (cerisier, arbusier, lilas, bruyère...). Les écoliers de Victor Hugo ont planté avec les agents des Espaces Verts des arbres fruitiers dans le verger de la montée de la Butte (abricotiers, pruniers, poiriers...).

Cette végétalisation de la ville favorise l'adaptation aux fortes chaleurs grâce à la « climatisation » naturelle des arbres, et renforce la place du vivant : abeilles, papillons, oiseaux.



Crédit: Des Espèces Parmi Lyon

Le chantier #J'agisJePlante devant la montée des Carmélites

#J'agisJePlante

Le 26 novembre, une quarantaine de personnes ont participé au chantier participatif de plantation, initié par l'association Des Espèces Parmi Lyon et la Fondation pour la Nature et l'Homme (via son programme national « J'agis, je plante »).

Ils ont implanté des haies champêtres dans des copropriétés, créé une mare et planté des arbustes et des plantes grimpantes sur la voirie dans différents sites de l'arrondissement (résidence Tom Morel, résidence Les Vues rue Gonnard, place Sathonay, Square Louise et montée des Carmélites).

L'avenir du site Neyret

Site emblématique du 1^{er} arrondissement et de Lyon, l'ancienne École des Beaux-Arts est depuis de nombreuses années en mauvais état et en partie vacante.

Historiquement promis à la vente, la Ville a décidé de garder le bâtiment dans le patrimoine municipal et investit dans des travaux de structure et d'aménagement, pour installer définitivement le Service archéologique dans l'aile ouest, et ouvrir l'aile est à la concertation dans le cadre de la démarche **Réinvestir des lieux**. Il est proposé de construire collectivement un tiers-lieu dédié à la transition écologique, au faire et à l'expérimentation, en résonance avec le Service archéologique et l'école de la résilience qui s'installera aussi sur le site.

Ateliers, fablabs, cantine solidaire, espaces de convivialité... : vous pourrez proposer vos idées lors de la concertation qui s'ouvrira au 1^{er} trimestre 2023.



Mobilité: et si vous partagiez ?

L'offre d'autopartage dans le 1^{er} s'est étoffée en 2022 avec 6 nouvelles stations LPA Citiz (en sus des 3 existantes), avec un service tout compris (carburant, assurance, entretien, assistance).

En tout 25 véhicules, répartis en 5 types de taille, sont louables sur réservation, pour 15 minutes, quelques heures et plus, avec ou sans abonnement (coût calculé à la durée et distance parcourue, tarifs dégressifs). Le service Yea! sans réservation et sans station est aussi accessible aux abonné-es. Côté deux-roues, une expérimentation à venir ce printemps : la mise à disposition de vélos cargo en libre-service par la Métropole et Cargoroo.

Habiter le 1^{er} face au changement climatique

Lors de la Semaine Climat, une journée dédiée à l'habitat a réuni des chercheurs, experts et habitants : quelles mutations face aux évolutions des températures et perturbations du cycle de l'eau ? Comment adapter le patrimoine bâti ? Quelles mesures prendre pour la rénovation et l'aménagement ?

Avec l'éclairage du Service Archéologique, de l'Architecte des Bâtiments de France, du Conseil en Aménagement, Urbanisme et Environnement 69 et de l'association Santé Environnement Rhône Alpes, des habitants et membres des conseils de quartier ont pu débattre et formuler des propositions pour la modification du Plan local d'urbanisme et de l'habitat. Après l'adoption de la modification n°3 qui renforce la lutte contre l'artificialisation des sols et la production de logement social, la modification n°4 est actuellement préparée avec les conseils de quartier, pour une concertation prévue au printemps.



Construire un bilboquet avec un rouleau de papier WC





Portrait d'élue

Élue à la Transition Écologique, Démocratie, Nature en Ville et Condition animale, Mathilde Cortinovic a remplacé Laurence Hugues en tant que 1^{re} adjointe à la Maire du 1^{er} en septembre 2022. Co-gérante d'un café solidaire dans le 1^{er}, elle est depuis longtemps engagée sur les sujets de l'alimentation durable et de la transition écologique et solidaire.

Le conseil territorial se saisit du handicap

Instance de démocratie participative, le Conseil Territorial a réuni une diversité d'associations de l'arrondissement autour de la question du handicap.

Des propositions concrètes ont été présentées au Conseil d'arrondissement du 30 novembre afin de sensibiliser le public et promouvoir des activités inclusives : une action événementielle de sensibilisation aux handicaps psychiques impliquant les acteurs du territoire et mobilisant l'expression artistique, ainsi qu'une kermesse accessible et inclusive, destinée aux enfants. Des premières actions auront lieu en 2023, et ces contributions sont intégrées aux propositions du 1^{er} arrondissement pour l'élaboration du Plan Handicap de la Ville de Lyon.

Vous avez voté pour vos projets

Du 7 novembre au 4 décembre, 217 projets (dont 14 dans le 1^{er}) ont été soumis au vote des Lyonnais-es, qui ont pu choisir entre 3 et 10 projets, directement en ligne ou après un atelier de terrain.

Les porteurs de projet ont fait campagne avec un forum-exposition en mairie, la présence sur le marché de la Croix Rousse en compagnie de la Crieuse Publique et un kit de campagne pour promouvoir leur idée dans leur entourage. Pour découvrir les lauréat-es, rendez-vous sur le site Oyé.



Le recensement : à quoi ça sert ?

Le recensement est essentiel pour connaître la population et adapter les services publics. Il est obligatoire.

La prochaine campagne aura lieu du 19 janvier au 25 février 2023. Si vous êtes dans le secteur concerné, merci d'avance de réserver le meilleur accueil aux agents recenseurs et de répondre au questionnaire déposé dans votre boîte aux lettres.



Bienvenue à la 5^e promotion du Conseil d'Arrondissement des Enfants

Après des visites dans les écoles de l'adjointe Fatima Berrached, les élèves candidat·e·s ont entamé une campagne dynamique, remplie de projets (mur d'escalade, plus de verdure pour la détente, zones de tags libres, etc.) et de débats en cour de récré.

Tous les élèves des classes de CM1/CM2 de 6 écoles publiques et privées ont ensuite procédé à l'élection de leurs représentant·e·s pour cette promotion du Conseil d'Arrondissement des Enfants.

Les 32 nouveaux élu·e·s ont été accueilli·e·s officiellement en mairie le 16 novembre. La 1^{re} séance de travail a eu lieu le 14 décembre, pour donner le nom **Abbé Pierre** à la promotion et définir ses thèmes de travail : nature en ville et solidarité, s'ajoutant à celui de l'énergie proposé par les élu·e·s.

La 1^{re} séance de travail ouverte au public aura lieu le samedi 28 janvier

Du nouveau au Relais Petite Enfance des P'tits Soyeux

Après quelques mois de fermeture, le Relais reprend du service grâce à son nouvel animateur, Vincent Gaudin.



Le matin, le lieu accueille des professionnels de la Petite Enfance (assistantes maternelles, gardes à domicile) pour un temps d'échange collectif entre pairs, mais aussi rompre l'isolement de ces métiers souvent solitaires. L'après-midi, le RPE accompagne les parents dans leurs démarches administratives pour les différents modes de gardes (trouver un lieu de garde près de chez soi, le fonctionnement des inscriptions à la crèche, etc.)

« C'est avec plaisir que j'accueille les parents et les familles pour les accompagner dans leurs recherches. N'hésitez pas à prendre rendez-vous au Relais ! » conclut Vincent Gaudin.



Accueil occasionnel dans les crèches

Vous êtes un parent en congé parental, en activité à domicile et vous souhaitez faire garder votre enfant pour quelques heures par semaine ? Vous avez la possibilité de solliciter les établissements du 1^{er} pour de la garde occasionnelle.

Il vous suffit de contacter le point Accueil Information Petite Enfance (PAIPE) ou directement les établissements collectifs du 1^{er}.





Consommer responsable et lyonnais

Le label « Fabriqué à Lyon » est gage d'authenticité pour les produits créés, fabriqués ou transformés à Lyon. Des critères sociaux et d'éco-responsabilité sont également exigés. Parmi les nouvelles enseignes distinguées en 2023, de l'artisanat alimentaire (vin, café), de la mode et de la création (bijoux, maroquinerie, accessoires).



Redynamiser les locaux commerciaux vacants

Les rideaux baissés de commerces vacants ternissent l'image d'un quartier, même dans une zone dynamique comme le Bas des Pentès.

Travaillant avec les services de la Direction de l'Économie, du Commerce et de l'Artisanat de la Ville de Lyon, et avec la Métropole, l'adjoint à la Mairie du 1^{er} arrondissement Bertrand Pinoteau a développé une veille active, et des démarches auprès des propriétaires pour permettre l'installation de nouvelles activités, en priorité du commerce indépendant. Ce travail commence à porter ses fruits avec quelques enseignes nouvelles, comme le café-galerie Kachka rue Leynaud ou l'épicerie Ma petite fourmi rue Romarin.

La création en fête

La 16^e édition du Marché des Créateurs s'est déroulée place Sathonay les 17 et 18 décembre.

Organisé par l'association Arts Pentès, il réunit une **soixantaine de créateurs et artisans d'art** (textile, céramique, bois, cuir etc.), valorisant les savoir-faire. Dans le même temps, s'est tenu le **Marché de Noël de la sérigraphie** organisé pour la première fois à la Galerie des Terreaux par l'association **Raclette Party**, collectif de sérigraphistes établi rue Burdeau et animé par l'incontournable Patrick Jupin, alias Papy Art.





La Maison de santé pluriprofessionnelle toute neuve

Ouverte le 2 novembre, la maison de santé pluri professionnelle comporte 4 médecins généralistes, 2 sages-femmes, une infirmière, un kiné ostéopathe, 2 podologues et une assistante médicale.

Selon Pierre Chiarello, médecin généraliste à l'origine du projet, « ces maisons permettent d'attirer de jeunes médecins qui ne veulent plus pratiquer la médecine seuls : ils ont besoin d'échanger avec d'autres professionnel-le-s et de se soutenir car c'est un métier difficile. C'est un vrai outil pour faire revenir les médecins en ville ». La Ville a apporté une aide de 90 000€ pour financer les lourds travaux de ce local et favoriser l'installation d'une offre conventionnée en secteur 1 (sans dépassement d'honoraires).

Prévenir et guérir

La Ville de Lyon renouvelle son contrat local de santé pour prendre en compte, après la crise Covid, les nouveaux modes de vie (alimentation, sédentarité) et les enjeux de santé environnementale (qualité de l'air...).

Construit dans une démarche de concertation avec un questionnaire en ligne et des ateliers réunis de janvier à septembre 2022, ce contrat établit comme priorité de promouvoir des milieux de vie favorables à la santé et au bien-être ; d'améliorer la prévention et l'éducation à la santé ; de favoriser l'accès aux soins et de développer la coordination entre les acteurs du champ de la santé. Ainsi, dans le 1^{er}, l'un des territoires comptant le plus fort taux d'habitants sans médecin traitant, la collectivité soutient l'installation d'une offre de soins accessibles (voir ci-dessous). La prévention se déploie aussi bien dans les écoles, que dans les lieux de sortie (le centre de santé sexuelle Griffon intervient en « aller vers ») et dans le sport-santé adapté à tous âges et toutes conditions physiques.



« Migrant'scène » à la mairie

Particulièrement attentive à la situation des jeunes mineurs non accompagnés, la Mairie du 1^{er} a accueilli deux événements le 26 novembre dans le cadre du festival solidaire porté par la Cimade :

- Une conférence **Parcours migratoires de jeunes guinéens**
- Une exposition de dessins **Le voyage de Bassirou de Bassirou Sigué** (mineur isolé burkinabé), proposée jusqu'au 2 décembre.



Crédit: Bassirou Sigué



Cantine intergénérationnelle dans les écoles maternelles

Pour rompre l'isolement des séniors et apaiser les enfants, des aîné-e-s sont invité-e-s à **partager un repas et un temps commun (jeux, lecture, sortie, jardin...)** avec des enfants des écoles.

Après un essai concluant au printemps 2022 à la maternelle Doisneau, d'autres écoles ont ouvert leurs cantines pour ces repas intergénérationnels, bénéfiques aux enfants comme aux aîné-e-s.

Des séniors à la fête

Du 3 au 9 octobre dernier, la **Semaine Bleue** était consacrée à la **bienveillance** et à la **lutte contre l'âgisme (discrimination liée à l'âge)**.

Au programme dans le 1^{er} : séance de **gym douce collective**, après-midi intergénérationnelle autour du projet **Génération Bleues** avec l'association **La Ka'fête ô mômes** et 6 partenaires, **visite du Parc de la Tête d'Or** à bord du **Lézard du Parc**, et une **conférence/improvisation**.

Le 13 décembre, les séniors se sont retrouvés lors d'un thé dansant à la mairie du 1^{er}, au son des musiques qu'ils et elles avaient choisies, et ont reçu un colis de gourmandises locales préparées par **Marza**.



Vers un nouveau projet pour le Centre social Quartier Vitalité

Pour répondre au mieux aux besoins des habitant·es et à l'évolution du territoire, le centre social Quartier Vitalité renouvelle son projet social.

Pour répondre au mieux aux besoins des habitants et à l'évolution du territoire, le centre social Quartier Vitalité renouvelle son projet social. Une démarche qui implique activement les adhérents et une dizaine de partenaires, à travers des temps participatifs et un **débat d'enjeux** pour échanger sur les perceptions du 1^{er}, les enjeux sociaux, le rôle de **tisseur de lien** du centre social et les manières d'accueillir les familles, d'offrir des activités aux jeunes, de faciliter l'accès aux droits, de lutter contre la précarité et de promouvoir la solidarité, l'engagement, la transition écologique, etc.



Ça bouge à Génétly-Duplat

Peu utilisée, la table de ping-pong du complexe sera bientôt déplacée vers le square rue Dupont et accessible tous les jours.

Un champion de France de billard dans le 1^{er}

Le Cercle des Chefs d'Atelier (CCA) est un club de billard des pentes de Croix-Rousse, qui pratique le billard carambole, aussi appelé « billard français ».

Le but du jeu ? Caramboler ! Autrement dit, toucher les deux autres billes avec la sienne. Une pratique aussi stratégique, tactique que technique. Le fonctionnement du CCA est celui d'un club sportif, avec des joueurs qui font de la compétition et d'autres pour qui le billard est une passion. Il est ouvert tous les jours, et vous pouvez suivre des cours. Vous pourrez y croiser **Patrick Féron**, le champion de France 2022 aux 5 quilles, bravo à lui !



crédit: CCA

Enquête sur vos pratiques et attentes sportives

La pratique quotidienne d'une activité physique est fondamentale pour la santé, c'est pourquoi la Mairie du 1^{er} propose une enquête en ligne sur les usages et besoins des habitant·e·s. Vous pouvez y répondre jusqu'au 4 février.



Plus d'informations sur le club



Mémoires vives des Canuts

Avec la République des Canuts, La Mairie du 1^{er} a organisé en novembre dernier un évènement populaire et mémoriel, liant histoire passée et enjeux actuels des luttes pour la justice sociale et les innovations solidaires.

Après un hommage à Fernand Rude, historien des mouvements ouvriers lyonnais, sur l'esplanade qui porte son nom (ex-esplanade de la Grande-Côte), une délégation indienne a présenté le travail des tisserand-e-s et des coopératives textiles, à la Condition des Soies, bâtiment emblématique de la soierie lyonnaise.

Cet évènement s'est intégré au festival culturel et citoyen **Novembre des Canuts**, organisé par la **Compagnie du Chien Jaune**.

FACT, un festival haut en couleurs!

Pour sa 3e édition, le Festival Arts et Créations Trans a rencontré un beau succès en jouant toutes ses performances à guichets fermés, notamment au Théâtre des Clochards Célestes.

Cet évènement international et pluridisciplinaire cherche à développer l'ouverture des lieux de culture et de fête aux personnes trans. À l'origine, le festival est inspiré de La Semana de Arte Trans en Uruguay, porté par le collectif LA Contracultural et les activistes militants Delfina Martínez et Lego de Sosa, accueillis en 2022.



Le FACT



Programmation du Théâtre
des Clochards Célestes



DOSSIER ÉNERGIE

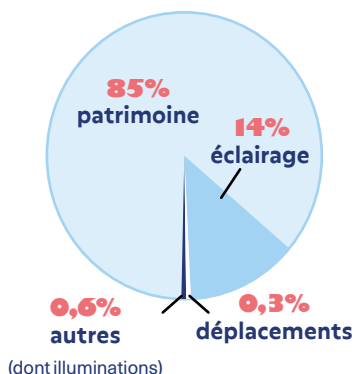


Notre modèle socio-économique repose sur une très forte dépendance aux énergies ; la crise énergétique liée à l'augmentation mondiale des prix du gaz et du pétrole, à la guerre en Ukraine et aux pannes des centrales nucléaires en France, a entraîné une explosion des coûts pour les déplacements en voiture, le chauffage, la production des aliments et de l'industrie. Dans

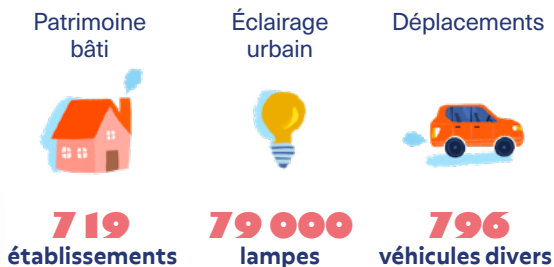
le même temps, les effets sur l'environnement de la consommation énergétique imposent un changement de modèle : non pas seulement produire une énergie plus propre, mais, en premier lieu, réduire la consommation. La Ville de Lyon s'engage, avec les acteurs du territoire, pour atteindre la neutralité climatique en 2030.

L'énergie à la Ville de Lyon

RÉPARTITION DES CONSOUMATIONS ÉNERGÉTIQUES



FACTURE ÉNERGÉTIQUE DE LA VILLE DE LYON



ORIGINE DE L'ÉNERGIE POUR LE BÂTIMENT ET L'ÉCLAIRAGE





Réduire

LA NUIT DANS LE NOIR

Dans le cadre de son plan sobriété, la Ville de Lyon éteint l'éclairage public entre 2 h et 4 h 30 du matin (sauf les jeudis, vendredis et samedis soirs), et limite l'illumination des monuments historiques.

L'objectif est de réduire les consommations dans un contexte de crise énergétique majeure, de forte augmentation des coûts pour la collectivité et de risques de ruptures d'approvisionnement.

Un bilan de l'expérimentation sera établi mi-janvier, en particulier pour mesurer l'impact de ces mesures sur la sécurité. Dans les autres villes ayant adopté l'extinction de l'éclairage public en cœur de nuit, aucune augmentation de la criminalité n'a été déplorée: au contraire, les habitants ont pu trouver un sommeil plus serein et, parfois, revoir le ciel nocturne.



RÉDUIRE LA FACTURE ÉNERGÉTIQUE EN MAINTENANT LE SERVICE PUBLIC

Par exemplarité, et face à l'augmentation de 25 M€ des factures de chauffage l'an prochain, la Ville de Lyon a décidé d'un vaste plan de sobriété énergétique: **baisse du chauffage des bâtiments publics, extinction partielle de l'éclairage public la nuit, hausse des aides pour les plus précaires...** Ce plan, parmi les plus ambitieux de France, vise à **réduire d'au moins 10% la consommation énergétique**, sans aucune fermeture d'équipements publics et en ne laissant personne de côté.

ET DANS VOS ÉQUIPEMENTS DE PROXIMITÉ?

Les équipements gérés par la Mairie du 1^{er} restent ouverts tout l'hiver, sans réduction d'horaires, et ce bien que le coût prévisionnel de leur chauffage représentera plus de la moitié du budget de la Mairie d'arrondissement.

Il faut donc baisser la température pour limiter la flambée de la facture : **14°C pour les gymnases et 18°C pour les salles associatives**. Pensez bien à vous couvrir pour l'hiver!

La Mairie compte sur votre responsabilité pour **maintenir les portes et fenêtres fermées, signaler tout problème, couper l'éclairage et le chauffage en partant**. Sur le plus long terme, elle est engagée dans la rénovation thermique de ses équipements, à commencer par le gymnase Duplat pendant ce mandat.



Produire

Sur le territoire lyonnais, la Ville et la Métropole encouragent la production d'énergies renouvelables afin de développer l'autonomie énergétique. D'ores et déjà, des contrats de biogaz ont permis de remplacer le gaz russe par une production agricole régionale afin de chauffer des bâtiments comme la mairie du 1^{er}, le musée des Beaux-Arts ou l'école Aveyron.

SE CHAUFFER AVEC SES POUBELLES

Les déchets ménagers collectés qui ne sont pas recyclés sont incinérés : dans l'usine de Gerland, **85% de la chaleur est récupérée pour être injectée dans le réseau de chaleur**. En 2023, l'hôpital de la Croix Rousse devrait être raccordé au réseau nord, les solutions pour le 1^{er} arrondissement, plus complexes, sont encore à l'étude.



CENTRALES SOLAIRES CITOYENNES LYONNAISES

Le solaire citoyen se lève sur Lyon ! Vous voulez en être ? Les panneaux photovoltaïques permettent de produire de l'énergie locale, écologique et de réduire la facture. Aujourd'hui plus que jamais, il est crucial de déployer cette énergie à Lyon ! Experts ou novices, engagés ou amusés par l'idée, des groupes de citoyens se mobilisent pour monter des projets coopératifs et installer des panneaux solaires sur des toits privés ou municipaux de Lyon, en faisant appel à l'investissement participatif, accompagnés par une association partenaire de la Ville. **Une réunion d'information** aura lieu à l'Hôtel de Ville le 12 janvier à 18h30. Plus d'informations sur contact@coopawatt.fr

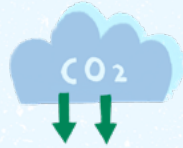
VALORISER LES BOUES D'ÉPURATION

Alors que notre gaz est très souvent importé, la Métropole de Lyon développe des solutions de production de gaz à partir des excréments des habitant-e-s, recueillis dans les stations d'épuration où sont filtrées les eaux usées. Le projet de Pierre-Benite, voté en mars 2022, permettra de produire environ **50 GWh/an** soit l'équivalent du carburant de 190 bus ou bennes à ordures ménagères, ou le chauffage de 8 000 logements. **Philippe Guelpa-Bonaro**, Vice-Président à la Métropole délégué au climat et à l'énergie, explique :



« La souveraineté énergétique passe par des investissements d'avenir. Ce méthaniseur nous apportera un gisement de biogaz essentiel, notamment dans le cadre de la Zone à Faibles Émissions » qui vise à réduire la pollution liée aux mobilités.

Mobiliser les énergies



RÉDUIRE L'EMPREINTE DES GRANDES INSTITUTIONS CULTURELLES

L'**Opéra de Lyon** a réalisé son bilan carbone dès 2019 et vient de le renouveler en vue de **réduire son empreinte carbone de 30% d'ici 2030**, en agissant sur l'écoconception des décors, la mobilité, l'achat... Il a notamment mis en œuvre un contrat de performance énergétique, avec en 2022 une baisse de 40% de la consommation d'électricité par rapport à 2010.

Pour sa part, le **Musée des Beaux-Arts (MBA)** est chauffé au biogaz et assure une maintenance préventive des systèmes techniques pour préserver leur fonctionnement et un climat stable dans ses locaux. Outre des travaux sur le Palais Saint-Pierre (et des consommations divisées par 2 en 5 ans), les différents projecteurs et luminaires sont remplacés par des LED.

Enfin, ces deux structures intègrent des clauses environnementales dans leurs contrats avec les professionnels du spectacle (Opéra) ou leurs conventions de mécénat (MBA).

QUAND LA DANSE RENCONTRE L'ÉCOLOGIE

Lalouma, association d'éducation populaire axée sur le numérique et la danse hip-hop, promeut la création et aux innovations écologiques pour les jeunes du quartier. Dans l'amphithéâtre des Trois Gaules, l'événement **Solaire dans l'arène** marie une représentation de double-dutch (danse de coordination avec cordes à sauter dont l'association est devenue spécialiste sous l'impulsion des étudiants bénévoles) à des animations de sensibilisation à l'énergie solaire et aux démarches éco-responsables.



DES COMMERCES ET ENTREPRISES MOBILISÉS

Alors que les acteurs économiques sont souvent de gros consommateurs énergétiques, 49 professionnels dans le 1^{er} ont signé la **charte de sobriété** proposée par la Ville et s'engagent à **5 gestes simples**, faciles et rapides :

- Extinction des façades, vitrines et enseignes à 20 h ou dès la fermeture du magasin
- Pas d'utilisation de panneaux numériques publicitaires
- Températures de consigne : chauffage à 19° (climatisation à 27°)
- Fermeture des portes si chauffage ou climatisation
- Engagement pour une gestion durablement plus sobre de l'énergie




Crédit : Jules PICHERY, volontaire service civique 2022





Agir chez soi

CONSEILS PRATIQUES POUR ÉCONOMISER L'ÉNERGIE

<p>Baisser le chauffage d'1°C</p> <p> =</p> <p>7% d'économie d'énergie</p>	<p>Laver son linge à 30°C</p> <p>= </p> <p>3x moins d'énergie qu'à 90°C</p>	<p>Fermer les volets la nuit</p> <p>= </p> <p>-60% de déperdition de chaleur</p>
<p>Couvrir les casseroles</p> <p>= </p> <p>25% d'économie d'énergie</p>	<p>Le mode ÉCO du lave-vaisselle</p> <p>=</p> <p>-45% d'énergie que le programme intensif</p>	<p>Dégivrer 3 mm dans le congélateur</p> <p>= </p> <p>30% d'économie d'énergie</p>

LES COMPAGNONS BÂTISSEURS À LA RESCOUSSE

Les antennes locales apportent un savoir-faire, des kits énergie et une sensibilisation aux éco-gestes, aux propriétaires ou locataires du parc social et privé, lors de chantiers d'auto-réhabilitation accompagnée. L'atelier situé 21 rue Pouteau, ouvert le mardi et vendredi, permet par ailleurs d'emprunter des outils et d'obtenir des conseils de bricolage.



RÉNOVATION ÉNERGÉTIQUE DE LOGEMENT

La rénovation thermique est le meilleur moyen pour réduire sa consommation d'énergie et ses émissions de CO₂. Et même les immeubles anciens du 1^{er} arrondissement peuvent faire leur part: mise en place d'un enduit isolant en façade lors d'un ravalement, isolation des combles ou de la toiture, installation de double-vitrages performants, réduction des infiltrations d'air, modernisation du système de chauffage, autant d'actions qui peuvent permettre de faire baisser de plus de moitié la facture. La Ville et la Métropole de Lyon subventionnent les opérations d'isolation ambitieuses.



Pour en savoir plus, consultez le guide « isolation thermique dans le 1^{er} » en ligne ou contactez l'Agence Locale de l'Énergie et du Climat

Tribunes



Les
Écologistes
Ville de LYON

Contre le validisme, pour une vraie politique de l'inclusion

Le « validisme » est un jugement discriminatoire présentant les personnes handicapées comme amoindries et incomplètes, sans réfléchir aux conditions par lesquelles l'organisation sociale ou les dispositifs techniques peuvent être excluants, ou au contraire inclusifs : une rampe d'accès à un bâtiment public ou un commerce ; une boucle magnétique pour entendre un spectacle ; un formulaire « facile à lire facile à comprendre »...

Constatant que beaucoup d'activités du quotidien sont de fait réservées à celles et ceux qui ont le privilège d'être en pleine santé, les écologistes développent l'inclusion de façon très concrète : renforcement du plan « ADAP » de mise aux normes d'accessibilité des bâtiments, création d'aires de jeux adaptés (celle du Gros Caillou devrait ouvrir en 2023), de places de stationnement pour les personnes à mobilité réduite (PMR), mise à disposition de vélov' adaptés ; mais aussi recrutement de personnels médico-sociaux pour aider à domicile, en établissement, dans les écoles (plateforme metiers-du-prendre-soin.fr) : il est intolérable qu'un enfant soit exclu de la cantine parce qu'il n'a pas d'accompagnant.

Une vraie politique de l'inclusion implique alors de changer le regard sur le handicap (y compris méconnu ou invisible) et sur les personnes aidantes, pour que chacune se sente concerné-e et ainsi rendre réel l'épanouissement quelle que soit sa condition de santé.

lesecologistes@mairie-lyon.fr



Retrouver la vocation sociale du complexe Flesselles!

Le lancement des premiers travaux de mise en sécurité du bâtiment Flesselles a été voté au conseil municipal de novembre 2022.

Lyon en commun accueille avec joie cette première avancée vers un usage retrouvé d'utilité publique et sociale de ce bâtiment, joyau du patrimoine lyonnais, trop longtemps abandonné, voire mis en danger par la grande braderie du patrimoine orchestrée par Gérard Collomb sur les précédents mandats.

C'est l'affirmation d'une reprise en main de notre héritage historique d'hospitalité, d'accueil inconditionnel, de progrès social, d'humanisme, bref, de fraternité républicaine!

Nous continuons dans ce cadre à plaider pour la réouverture des bains-douches. Au-delà de la symbolique du combat mené par Nathalie Perrin-Gilbert depuis 2015 contre la fermeture de ce service public, les bains-douches remplissent des fonctions qui dépassent les seules questions d'hygiène : ils sont un lieu de sociabilité, de rencontre, de réappropriation de son corps, de soi et de réhabilitation sociale.

Des fonctions d'autant plus nécessaires, hélas, dans cette période de crises et d'explosion des prix de l'énergie, qui risque de reléguer de nombreuses personnes et familles dans la précarité.

La réouverture des bains-douches Flesselles trouvera alors tout son sens et viendra renforcer notre projet social de lutte contre la pauvreté et l'exclusion.

www.lyonencommun-elus.fr
LYEC@mairie-lyon.fr

Quand les ATSEM jonglent entre plusieurs métiers

L'instruction préélémentaire joue un rôle décisif dans la réduction des inégalités et c'est la raison pour laquelle celle-ci a été rendue obligatoire.

Accueil, cantine, temps scolaire, animation périscolaire, les indispensables agent-e-s spécialisé-e-s des écoles maternelles (ATSEM) et les enfants sont présent-e-s à l'école bien plus que le temps de classe.

Les ATSEM interviennent à chaque étape de l'acquisition des savoirs des petit-e-s et jouent un rôle clé au sein du continuum éducatif : en veillant à leur sécurité, à leur bien-être et en participant à leur éducation, elles contribuent au développement des capacités intellectuelles et cognitives des enfants.

Quoi de plus important? L'évolution du rôle des ATSEM, qui est passé de l'entretien des locaux et de l'hygiène à un partage de la responsabilité de leur instruction a été confirmée par la réforme de 2013, par laquelle la journée scolaire des enfants s'est généralement raccourcie à horaire hebdomadaire inchangé, laissant place à des temps d'activités souvent prises en charge par les ATSEM.

Les ATSEM accèdent à ce statut via un concours très sélectif. Elles, ils endossent davantage de responsabilités qu'auparavant et ont un métier plus pénible qu'autrefois.

Pourquoi donc, malgré leur forte valeur ajoutée, ces métiers de l'économie du soin, essentiellement féminins, n'ont-ils pas été revalorisés?

lamanufacturedelacite@gmail.com

JANVIER

10 janvier

Portes ouvertes
École maternelle Raoul Dufy

11 janvier

Conseil d'arrondissement
Mairie du 1^{er}

12 janvier

Portes ouvertes
École maternelle Victor Hugo

14 janvier

Vœux de la Mairie du 1^{er}
à la population
École Victor Hugo

du 19 au 22 janvier

Nuit de la lecture

28 janvier

Conseil d'arrondissement
des enfants
Mairie du 1^{er}

FÉVRIER

12 février

Commémoration 80 ans
de la rafle de la rue
Sainte-Catherine

22 février

Accueil des nouveaux
électeurs
Mairie du 1^{er}

Jusqu'au 25 février

Recensement de
la population

27 février

Restitution de la
concertation Apaisement
Presqu'île

MARS

8 mars

Conseil d'arrondissement
Mairie du 1^{er}

8 mars

Journée internationale
des droits des femmes

du 16 au 23 mars

Festival international
du dessin de presse
« Ça presse »

du 31 mars au 2 avril

Festival Quai du Polar

1^{er} avril

Fête des animaux
Espace du Gros Caillou

4 avril

Réunion d'information
"Modes de garde"
Mairie du 1^{er}

Consultez ce journal
et tous les prochains
numéros sur le site de
la Mairie mairiel.lyon.fr