

mon Premier

Le Journal du 1^{er} arrondissement de Lyon

Égalité • Automne 2022



10 mai



Inauguration du verger Solitude

17 mai



Inauguration du square Marsha P. Johnson

21 mai



Chouette Alors !

3 septembre



Forum des associations

**Journal trimestriel
édité par la Mairie du 1^{er}
Arrondissement de Lyon**

Directrice de la publication
Yasmine Bouagga

Rédacteur en chef
Nicolas Barnier

Secrétariat de rédaction
Sandrine Monegat

Direction Artistique
Romane Bonsoir
Studio Topo

Contributions
Les élu-e-s du 1^{er}
Denis Lang
André Gachet

Crédits photographiques
Mairie du 1^{er}, sauf
mention contraire

Contact
ma1.communication@
mairie-lyon.fr
04 72 98 54 04

Impression
Imprimerie Delta
5000 exemplaires

**Comment lire les QR codes
insérés dans ce numéro ?**

Ouvrez l'appareil photo
intégré à votre smartphone,
visez le code et cliquez sur
la notification vous dirigeant
vers la page internet.
Si cela ne fonctionne pas,
téléchargez une application
gratuite, par exemple « QR
Code Lecteur » « QR Code ».



Édito

Le 1^{er} arrondissement a été le berceau de fortes mobilisations sociales pour l'égalité : depuis la grève des Ovalistes en 1869 pour l'égalité salariale des ouvrières de la soie, jusqu'à la révolte des prostituées occupant l'église Saint-Nizier en 1975 sous le slogan « nos enfants ne veulent pas que leur mère aille en prison » ; depuis les mobilisations des travailleurs immigrés pour le droit au logement face aux abus des « garnis » jusqu'aux permanences d'accueil des mineurs non accompagnés. C'est une histoire vivante qui continue de s'écrire grâce aux nombreuses associations actives sur le territoire, à qui nous rendons un hommage forcément partiel dans le dossier de ce numéro.



En cet automne 2022 marqué par l'inflation et la crise énergétique, rappelons aussi l'engagement fort des associations pour le climat et la biodiversité, qui défendent la justice environnementale et le respect du vivant dont nous faisons partie. La Semaine Climat qui se tient du 1^{er} au 8 octobre est l'occasion de les rencontrer et de s'impliquer dans ces enjeux cruciaux pour notre avenir commun.

La place Sathonay poursuit sa mue

Le réaménagement de la place a été pensé pour apaiser le trafic automobile, faciliter les déambulations piétonnes et végétaliser la ville.

Concerté en 2021, le projet réduit à un accès unique les circulations motorisées sur la place, et piétonnise les rues latérales (Savy, Poivre, Vitet, Blandan Ouest) tout en maintenant l'accès pour les livraisons, les riverains et les personnes à mobilité réduite (entrée rue Flandrin, sortie rue Blandan Est). La station d'autopartage est maintenue, la station Vélo'v agrandie et les trottoirs seront élargis pour améliorer les circulations piétonnes et permettre la réimplantation des actuelles terrasses saisonnières sur stationnement. Les anciens emplacements de stationnement seront végétalisés à l'automne avec des arbustes (jasmin des poètes, lavande, etc.), des plantes vivaces (fuschia, géranium...) et des arbres (pommier et copalme).



Bientôt une concertation sur le boulevard de la Croix-Rousse

Projet emblématique pour le 1^{er} arrondissement et le 4^e, ce réaménagement, démarrera par une concertation publique réglementaire afin d'échanger sur les usages de cet espace, à la fois promenade, marché, lieu de circulation et de loisirs.

D'ores et déjà, la plantation des arbres remplaçant ceux abattus pour cause de maladie a commencé. Une exposition sur l'histoire du boulevard sera présentée en mairie du 1^{er} en novembre 2022 et une réunion publique se tiendra le 29 novembre à la Maison des Associations du 4^e, rue Denfert Rochereau.

À noter : les élèves de 6^e du collège de la Tourette ont remporté le prix Tony Garnier en juin dernier pour leur travail prospectif sur l'avenir de ce boulevard. Félicitations !



Crédit : Élèves de la classe de 6e 3 du collège La Tourette

Une Semaine climat participative et engagée

Pour la 2^e année consécutive, la Semaine climat se tiendra du 1^{er} au 8 octobre. Des ateliers, rencontres et expositions permettront de réfléchir ensemble aux moyens de combattre le changement climatique et de construire un futur plus souhaitable et durable.

- Exposition d'infographies sur le climat du 29 septembre au 9 octobre sur les grilles de l'Hôtel de Ville
- Pause carbone: venez discuter de votre empreinte écologique, le 5 octobre à la mairie du 1^{er}
- Balade biodiversité avec Des Espèces Parmi'Lyons le 6 octobre à 18h
- « Habiter dans le 1^{er} face aux dérèglements climatiques » le 8 octobre, animé par le conseiller à l'urbanisme et au patrimoine **Noé Froissart**, avec des spécialistes et un atelier participatif



Plus d'informations

Isoler son bâtiment lors d'un ravalement

Vous devez ravalier votre façade ? Ou, après les canicules, vous souhaitez protéger votre logement de la chaleur l'été et limiter votre chauffage l'hiver ?

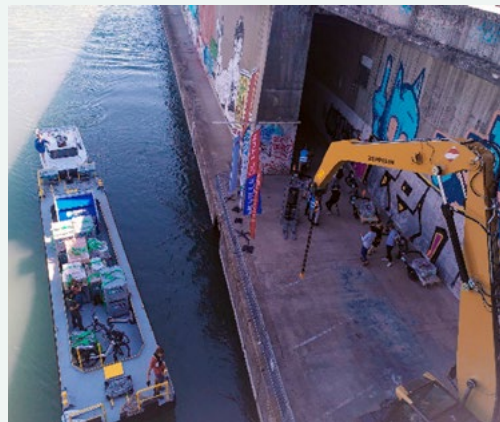
Pour le coût d'un ravalement classique, grâce aux aides de la Métropole et la Mairie de Lyon, il est possible d'isoler votre immeuble en respectant le patrimoine grâce à un enduit isolant. Aussi efficace qu'une isolation traditionnelle, celui-ci est particulièrement adapté aux murs en pierre et conservera l'aspect de votre immeuble.

Plus d'infos:
 ravalementobligatoire@
 mairie-lyon.fr
 noe.froissart@mairie-lyon.fr

La logistique se met à l'eau

S'inspirant du lien historique de la ville avec le fleuve, un nouveau point de logistique urbaine a été inauguré sous le pont Morand, exploité par la société ULS.

Les barges affrétées depuis le port Herriot sont déchargées à la grue électrique, et la cargaison répartie à vélo-remorques auprès des clients. Colis et fûts de bière dans un sens, cartons à recycler dans l'autre sens: pour son démarrage, ULS vise entre 26 et 40 tonnes par jour, de quoi éviter des dizaines de milliers de trajets de camionnette, pour des derniers kilomètres de livraison sobres en énergie, fonctionnels et plus respectueux du cadre de vie.



Crédit: Yasmine Bouagga

Imaginons ensemble la Presqu'île de demain !

Démarrée pendant l'été, la concertation « Presqu'île à vivre » porte sur les mesures d'amélioration du cadre de vie dans ce centre historique très fréquenté.

Habitants, travailleurs, usagers occasionnels : tous et toutes sont concernés. Suite à la réunion publique métropolitaine, deux réunions se sont tenues en mairie d'arrondissement pour échanger sur les secteurs de 1^{er} intervention : **Puits Gaillot** (avec l'installation d'une borne); **Martinière-Rimbaud** (avec l'enjeu de l'ouverture de la salle Rameau); **Chenavard** (où la circulation automobile est coupée en raison d'un sinistre sur un immeuble privé); et **ru du Garet**.

La commission piétonisation du Conseil de Quartier Bas des Pentes a présenté ses préconisations quant aux nouveaux usages de l'espace public : régulation de l'**extension des terrasses** pour garantir un équilibre entre vie nocturne et sérénité des résidents; **végétalisation**; installation de **fontaines, toilettes et espaces de jeux**. Sur ces sujets comme sur ceux du stationnement, des transports en commun et de la diversité commerciale, les discussions se poursuivront à l'occasion des prochaines réunions publiques en mairie, les 4 et 17 octobre.



Les contributions peuvent être soumises en ligne jusqu'au 30 octobre



Conseil d'Arrondissement des Enfants 2022/2024

La promotion Greta Thunberg ayant terminé son mandat en juin, il convient de renouveler l'ensemble du conseil.

Pour la première fois, toutes les écoles du 1^{er}, publiques et privées, participeront aux élections, la semaine du 17 octobre. L'installation de cette promotion aura lieu 16 novembre à 13 h 30 en Mairie du 1^{er}. Les jeunes élu-e-s travailleront en commission à des projets du quartier : boîtes à partage, propreté, énergie. En 2024, un Conseil municipal des enfants sera installé au niveau de la Ville de Lyon.

Budget participatif : 90 projets pour le 1^{er}

Création de vergers, amélioration de l'éclairage urbain, installation de récupérateurs d'eau, parcours de street art, réalisation d'une salle d'escalade, aménagement de salles associatives dédiées à la jeunesse sur le site Truffaut, visite virtuelle du mystérieux réseau des arêtes de poisson... Après analyse des services de la ville, la phase de vote sera lancée le 7 novembre sur la plateforme Oyé : **oye.participer.lyon.fr**. Si vous avez présenté un projet, il est temps de préparer la campagne en vue d'être retenus parmi les lauréats qui seront annoncés en janvier 2023.

Bienvenue “Aux P’tits Gônes”

Une maison d’assistantes maternelles ouvre ses portes rue des Chartreux à compter d’octobre 2022.

La Mairie du 1^{er} et Grand Lyon Habitat ont soutenu ce projet, porté par deux professionnelles motivées, sur un local resté vacant depuis le départ de l’ancien relais d’assistantes maternelles. Sandrine et Karen ont créé une structure associative pour accueillir 8 tout-petits en intermédiaire entre l’individuel et le collectif : les parents sont employeurs des professionnelles, et les enfants bénéficient ensemble d’un lieu partagé et adapté.



La rentrée des cantines

Une nouvelle offre de restauration scolaire a été mise en place en cette rentrée 2022 dans les 129 cantines de la Ville.

Plus exigeante sur le goût, la fraîcheur, la saisonnalité, la diversité et l’apport en produits locaux (exploitations à moins de 200 km) et biologiques (50 % cette année, objectif 100 % d’ici 2026). Deux types de menus équilibrés sont proposés au choix : le menu **Petit Bouchon** (*mixte*) et le menu **Jeune Pousse** (*végétarien*), pour une alimentation plus saine et durable, sans évolution de tarif. Par ailleurs, le 1^{er} arrondissement expérimente les cantines intergénérationnelles ; après un essai très satisfaisant en juin, dès mi-octobre des séniors viendront déjeuner deux fois par mois dans les écoles maternelles Doisneau, Victor Hugo puis Servet, favorisant le lien social, la co-éducation et la rencontre.

Réunion « modes de garde »

Vous êtes en recherche d’une solution de garde pour votre petit bout ? Rendez-vous le 8 novembre à 18 h 30 à la Mairie du 1^{er} pour comprendre le fonctionnement des commissions crèches, découvrir les réseaux d’assistantes maternelles, échanger sur les différents types de structures **et comprendre le rôle d’un parent délégué ou bien le fonctionnement des crèches associatives.**



Lyon Braderie Festival en Presqu'île

À l'occasion de la « Voie est libre » et pour la 1^{re} fois dans le centre-ville, l'association My Presqu'île organise une grande braderie des commerçants.



- **Place des Terreaux: pôle labels**
Les labels «*Lyon Ville Équitable et Durable*» et «*Fabriqué à Lyon*», pour découvrir des structures locales et des acteurs associatifs engagés : stand **Oh my gone !**, espace **cravate solidaire** (don de vêtements professionnels), animation **Le fabuleux destin des déchets**, stand mobilité.
- **Place Sathonay: pôle ateliers créatifs**
pour s'initier à des savoir-faire artisanaux : dessin, broderie, fabrication d'accessoires, couture, art floral, création d'oyas, travail du cuir, etc.



Plus d'informations

Marchés et terrasses : exprimez-vous !

En parallèle de la concertation « Une Presqu'île à vivre », la Ville de Lyon vous donne la parole cet automne sur deux autres sujets de votre vie quotidienne.

- **Les terrasses (septembre-octobre)** : en vue de la refonte du règlement des occupations commerciales de l'espace public, un questionnaire recueille les avis des usagers, commerçants et riverains pour dégager les orientations à venir. Des déambulations et un panel citoyen permettront de travailler plus concrètement dans un souci d'équilibre des activités et de conciliation des usages conviviaux et de la tranquillité.
- **Les marchés (octobre-novembre)** : pour recueillir les avis sur les évolutions des marchés en matière d'offre de produits, de lieux, horaires, animations.



Plusieurs marchés concernent les habitant-e-s du 1^{er} : les marchés alimentaires et manufacturés Croix-Rousse et Saint-Antoine ainsi que celui des bouquinistes du quai de la Pêcherie.



Enquête en ligne sur les terrasses, jusqu'au 9 octobre

À tout âge, ensemble !

Comme chaque année, la Ville de Lyon participe à la Semaine Bleue, avec une édition du 3 au 9 octobre 2022 sous la signe de la bienveillance. Au programme à l'Hôtel de Ville :

- Une conférence d'ouverture le 3 octobre au matin, avec la participation de **Victor Castanet**, auteur de l'ouvrage « **Les Fossoyeurs** »
- Une séance de gym douce collective le 5 octobre au matin (*Hôtel de Ville*)
- Un spectacle-conférence **Qu'est-ce que l'âgisme ?** le 7 octobre après-midi (*Hôtel de Ville*)

Les projets intergénérationnels (collectes de mémoire, ateliers culturels et artistiques) menés par la **Ka'fête ô mômes** et ses partenaires seront présentés le 5 octobre à 14 h à l'Amphithéâtre des Trois Gaules.

“Brisons le Silence”, Un festival contre les violences conjugales

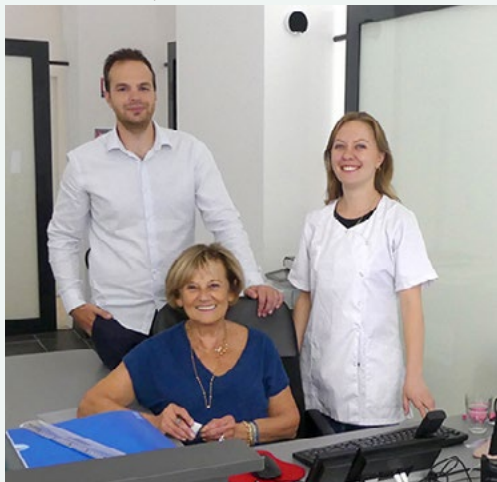
Cet événement annuel, organisé par Filations, reviendra du 12 au 27 novembre.

Au programme : balades urbaines, happening des femmes en blanc, exposition sur les résistantes contemporaines, danse, théâtre et musique. Deux soirées seront organisées avec la salle de concert **À Thou Bout d'Chant** : une scène ouverte « slam » le 23 novembre (sur inscription) et une soirée Adelphe **Cœur + Gazzel** le lendemain.



Programme complet
à venir

L'équipe du centre de santé sexuelle « Le Griffon »
situé au 23 rue des Capucins



Le centre de santé sexuelle rouvre rue des Capucins

Créé en 2016 rue du Griffon, ce centre est engagé dans la prise en charge des personnes « sans tabou ni jugement », quel que soit leur parcours et leur (trans)identité.

Il propose une approche communautaire de la santé, avec un service gratuit de dépistage des infections sexuellement transmissibles et de vaccination, ainsi que des consultations spécialisées. « La plus-value de ce centre est la biologie médicale délocalisée qui permet les résultats en 90 minutes avec possibilité de traitement en cas de besoin » précise **Aurélien Charnay**, son directeur. La réinstallation rue des Capucins permet de maintenir ce service dans le 1^{er}, à proximité du centre LGBT et du riche tissu associatif impliqué dans ses activités. La Ville et la Métropole de Lyon ont cofinancé les travaux d'aménagement, réouverture prévue début octobre.

Les journées sport école quartier

Alors que l'activité physique des jeunes atteint son niveau le plus bas, la France se situant en queue de classement de l'Organisation Mondiale de la Santé, les journées « sport école quartier » ont largement mobilisé dans le 1^{er}.

À l'initiative de l'Office des Sports du 1^{er}, un parcours de découverte d'activités sportives diverses a été proposé, avant la pause estivale à 500 élèves issus de 4 écoles : roller, hip-hop, danse classique, badminton, cirque, karaté... De quoi démarrer la rentrée avec de bonnes résolutions ! Ces journées ont permis de réactiver les échanges entre les associations sportives, les écoles et les centres sociaux, mis à mal par la crise sanitaire, et également de favoriser la proximité, le lien et l'ouverture à tou-te-s sans discrimination.

Connaissez-vous le Wado Ryu ?

Club d'art martial pratiquant un type self-défense proche du jiu-jitsu originel, le Wado Club de Lyon propose des cours pour les enfants, les ados et les adultes.

Il est fier de compter parmi ses membres un champion de haut niveau, Michel Muller, 8^e dan, un grade qui correspond à « un aboutissement de recherches personnelles, fruit d'un travail sur 55 ans et d'un entêtement continu. Certains voient la ceinture noire comme un aboutissement, mais ce n'est en fait qu'un début ». Expert fédéral, Michel Muller défend une pratique sportive qui est aussi un travail sur soi et avec le groupe, renforçant le contrôle de soi et la confiance, par l'entraide et l'échange.



Plus d'informations



crédit : Eric Pallandre

Enquête sur vos pratiques et attentes sportives

La pratique quotidienne d'une activité physique est fondamentale pour la santé, c'est pourquoi la Mairie du 1^{er} propose une enquête en ligne sur les usages et besoins des habitant-e-s.

Crédit: Wado Club de Lyon



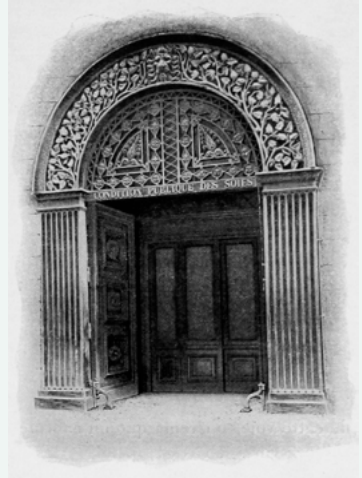
40 ans, ça se fête!

Le 2 novembre 1982, la Bibliothèque Municipale (BM) du 1^{er} s'est installée dans l'édifice « La Condition des Soies », construit entre 1804 et 1814 sur les pentes de la Croix Rousse pour évaluer l'humidité contenue dans les soies échangées entre marchands et négociants, ainsi que la qualité des façonnés des tisseurs, et fixer les prix.

20 ans après, le centre social Quartier Vitalité rejoint la BM, faisant de ce bâtiment, mêlant culture et proximité, un lieu important du quartier. Ces structures vous invitent le 19 novembre à célébrer cet anniversaire autour de 2 thèmes: **l'année 1982** (en littérature, musique et cinéma) et **l'histoire du bâtiment et de la soie**.



Temps d'échanges, présentations, animations...



Crédit: Bibliothèque nationale de France, entre 1901 et 1902, E. De Rolland & D. Clouzet

Des permanences pour sensibiliser et apprendre

La « Maison de l'économie circulaire » (MEC), située dans la Maison Kourouma, propose, en convention avec la Mairie du 1^{er}, des activités autour de la transition écologique, du réemploi et de la biodiversité.

- Les ptites permanences
un jeudi sur 2, de 17h à 18h30
- Eisenia (lombri-compostage, valorisation et collecte des biodéchets)
les jeudis de 17h à 18h45
- Ateliers Linux et Populus de reconditionnement d'ordinateurs
un jeudi sur 2, de 17h à 18h30
- Atelier Soudé de réparation électronique collective
un mardi par mois de 17h à 20h



Nouveauté

Depuis le 30 août, la bibliothèque municipale du 1^{er} ouvre désormais ses portes le samedi matin!





Parcours du patrimoine musical

À l'occasion des Journées européennes du patrimoine (JEP) et alors que commencent les travaux en vue de la réouverture de la Salle Rameau, la Mairie du 1^{er} a souhaité tisser un fil musical pour relier diverses initiatives du territoire mettant en valeur des lieux et des œuvres.

Ces derniers témoignent de la diversité du patrimoine matériel et immatériel du 1^{er} : concerts aux **Substances** en partenariat avec le **Conservatoire**, visite de la salle de spectacle **À Thou Bout d'Chant**, concert dans la mythique salle du **Hot Club**, déambulations chantées de la **Chorue**, récital d'orgue au temple protestant rue Lanterne, concert de cithare au clos Saint Benoît...



Allons voir le La Voir !

L'ancien lavoir public, construit en 1934 et fermé en 1980, s'est mué en un lieu culturel, propice aux échanges entre artistes et public, tout en préservant son esprit convivial et son patrimoine historique.

Animé depuis 2021 par l'association La Voir Au Public, le site accueillera :

- l'exposition sur la mémoire collective du lavoir public et des bains douches Flesselles, du 15 au 18 septembre
- la compagnie Vilain-es et son exposition sur la sexualité dans notre société, du 1^{er} au 15 octobre
- l'évènement **Sentiments Grandisants**, mêlant concerts d'artistes émergents et interviews sur le ton humoristique, le 29 octobre
- la plasticienne Zoé Métra avec son exposition **Logique Insulaire** sur la Méditerranée d'aujourd'hui, du 1^{er} au 13 novembre



Crédit: Lucas Zambon



Plus d'informations



ÉGALITÉS



LE CHEMIN TORTUEUX DE L'ÉGALITÉ

L'idéal de l'égalité est un combat séculaire pour l'émancipation des masses de femmes et d'hommes qui aspirent à l'**affranchissement de**

toutes les servitudes: patriarcat, esclavage, racisme, homophobie, discriminations, colonisation, autant d'oppressions qui empêchent, histoire de l'humanité durant, la liberté et l'épanouissement des individus. Comme la vie, l'histoire connaît des hauts et des bas. De fait, l'égalité ne s'acquiert ni à court terme ni une bonne fois pour toutes. Le mouvement pour l'égalité connaît des accéléra-

tions aussi imprévisibles que ses régressions. Comme le souligne l'adjointe à la ville inclusive du 1^{er} Malika Haddad Grosjean, ce recul des

droits nous rappelle le propos de **Simone de Beauvoir**:

ÉGALITÉ

« Rien n'est jamais acquis définitivement. Il suffit d'une crise politique, économique ou religieuse pour que les droits des femmes soient remis en question! Votre vie durant, vous devez rester vigilantes ». Vigilance que portent dans leurs combats les associations engagées du 1^{er}.

CAMILLE BALLOFY, UNE ILLUSTRE MÉCONNUE

Denis Lang, de la commission patrimoine du 1^{er} arrondissement, a retracé l'histoire de cette femme, qui a vécu rue de la Poudrière. Née dans le Puy-de-Dôme en 1894, elle devient avocate et, dès 1920, elle milite pour le droit de vote des femmes puis crée et dirige une revue féministe. En 1927 elle s'établit à Lyon puis fait construire une maison, 7 rue de la Poudrière, qui sera son logement, son cabinet et le siège de ses asso-



ciations. Membre active de la Résistance (réseau Gallia), elle se verra attribuer la Croix de Guerre. En 1945, elle crée une association qui combat le mal logement. En 1960, elle

demande *« la vie sauve pour les condam-*

nés à mort algériens ». Elle s'éteint le 18 avril 1981. Pour que son œuvre se poursuive, elle a légué ses biens à son association d'aide au logement. Une figure inspirante pour les luttes pour l'égalité.



Genre et espaces publics



LES FEMMES FACE AU HARCÈLEMENT DANS LA RUE ET LES TRANSPORTS

8 femmes sur 10 ont peur de sortir seules le soir, la plupart ont déjà été harcelées ou suivies. Face à cette situation, des commerçants se mobilisent. Dans le 7^e arrondissement de Lyon, le dispositif **Demandez Angela** crée un réseau d'établissements où se réfugier (bars, restaurants, commerces, hôtels). Identifiables par ce sticker sur leur vitrine, ils ont suivi une formation et s'engagent à porter assistance avec bienveillance, sans jugement ni discrimination.



Dans le 1^{er}, également, par exemple le restaurant **Chez Les Tartes** est partenaire de l'application française **UMAY** qui liste les « safe places » et informe les proches de l'utilisatrice de son parcours en temps réel. La patronne Sabrina se

réjouit de ces initiatives, dans un arrondissement marqué par un esprit d'entraide et de bienveillance: « *les lieux de fête sont aussi des lieux de sécurité la nuit: poussez la porte des commerces pour vous mettre à l'abri en cas de danger.* »

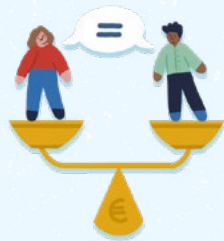
Par ailleurs, le **SYTRAL** fait de la lutte contre l'insécurité une priorité. Les contrôleurs **TCL** sont assermentés pour **constater les outrages sexistes et délivrer les amendes**, tandis que les usagers peuvent descendre sur demande entre 2 arrêts de bus passé 22h, et **signaler tout incident** (acte de harcèlement sexiste, violence sexuelle, physique ou verbale), en tant que victime ou témoin, **sur cette page dédiée.**



« CITY FOR ALL? » : LE GENRE DANS L'ESPACE PUBLIC

Ce festival social et artistique initié en Inde a fait étape à Lyon en juin et réuni près de 250 personnes sur 4 animations proposées par la sociologue Chris Blache et l'architecte Swati Janu, qui ont étudié **les relations entre les populations et leur ville**, en fonction de l'histoire locale, des récits et des utilisations des espaces, selon l'identité, l'âge et l'état physique. Des ateliers cartographiques réalisés dans des villes

indiennes et à Lyon permettent de visualiser ces ressentis, et d'orienter les décisions d'aménagement urbain. Vous pouvez encore enrichir cette exposition participative, proposée dans le hall d'accueil de la mairie du 1^{er} depuis le 12 septembre. Signalez vos attentes et usages de l'espace public, mettez-vous à la place du Maire de Lyon et créez des espaces plus inclusifs!



Des pratiques plus égalitaires



LA BUDGÉTISATION SENSIBLE AU GENRE

Pionnière dans cette démarche, la Ville de Lyon a décidé d'analyser objectivement comment les dépenses publiques sont affectées au bénéfice des femmes ou des hommes, d'identifier d'éventuels écarts et de prendre des mesures correctives pour tendre vers plus d'égalité. Pour se faire, elle a engagé en 2021 une démarche pilote dans 3 domaines d'activités et 2 équipes

municipaux. Les résultats de cette 1^{re} phase seront présentés lors de l'élaboration et du vote du budget 2023. Ils permettront ensuite de définir des axes de progrès et de concevoir des politiques plus égalitaires. Progressivement, tous les services municipaux seront mobilisés d'ici la fin du mandat.



LES CLUBS SPORTIFS ENGAGÉS POUR L'ÉGALITÉ

Afin de rééquilibrer les dépenses publiques de façon équitable entre les hommes et les femmes, les clubs sportifs subventionnés par la Ville sont incités à mener des activités inclusives, et à s'ouvrir davantage au public féminin, même pour des sports traditionnellement identifiés comme masculins.

Le club **Renouveau Boxe** propose par exemple des cours pour tous âges et sexes. Il a aussi lancé en 2021 le programme **Poing levé**, pour accompagner une dizaine de femmes victimes de violences

conjugales et leurs enfants, sur le chemin de la reconstruction (renouveauboxe69@gmail.com). Tous les parcours sont possibles: saviez-vous que la multi-championne internationale, **Marion Montanari**, a découvert la savate/boxe à Lyon? De son côté, le **Wado Club** propose un cours de body karaté, en musique et sans contact, pour aider les femmes à reprendre confiance en elles, accepter leur image et créer du lien social. Enfin, des sections féminines se développent au sein des équipes de billard du **Cercle des chefs d'ateliers** et en 2022 dans le club **CRO Basket**.



«Comme pour toutes les discriminations, tant que nous n'en avons pas conscience, nous ne nous en rendons pas compte. Les villes ont beaucoup été dirigées par des hommes, l'urbanisme pensé par des hommes. Il faut prendre conscience que l'action publique n'est pas neutre et qu'il y a des déséquilibres.»

Audrey HÉNOCQUE, Adjointe au Maire de Lyon déléguée aux finances



Droits et lutte contre les discriminations



DROIT AU LOGEMENT, DROIT D'HABITER, UNE MOBILISATION PERMANENTE

Avoir un chez soi, une place pour vivre et recevoir et le droit d'y rester est essentiel. Sur les pentes de la Croix Rousse, des mobilisations multi-formes jalonnent l'histoire. Fin du siècle dernier : la vétusté amène la lutte contre les marchands de sommeil et la politique de démolition entraîne la création du **Comité Populaire**.



Lorsque la politique locale s'oriente vers la réhabilitation, c'est le droit à vivre ici qu'il faut défendre. Les permanences de l'association **Alpil** reçoivent toujours les plus vulnérables et les sans logis. Son cofondateur, **André Gachet**, militant du droit au logement, s'interroge sur comment rester dans ce quartier qui voit l'habitat s'améliorer mais les prix augmenter avec la pression du marché : il poursuit le combat au sein du **Haut comité pour le Logement des Personnes Défavorisées**.

LE CENTRE LGBTI+

Haut lieu des fiertés et de la défense des droits des personnes lesbiennes, gays, bisexuelles, transsexuelles, intersexes et autres minorités sexuelles, le centre **LGBTI+** rue des Capucins regroupe une quarantaine d'associations, intervenant dans le domaine de l'éducation, l'accès au droit, la prévention sanitaire et la lutte contre les discriminations. **SOS-Homophobie** publie chaque année un rapport et mène des actions de sensibilisation et de formation.

2MSG accompagne les demandes d'asile de victimes de discriminations ou violences dans leur pays d'origine, qui cherchent une protection en France. L'association **CARGO** propose des activités sportives. Le centre offre aussi des permanences d'écoute pour divers publics (jeunes, seniors, personnes en transition), des dépistages et organise régulièrement des événements. Rendez-vous aux portes ouvertes du 8 octobre.





MARCHE INSIDE

2023 marquera les 40 ans de la **Marche pour l'Égalité et contre le Racisme**, un mouvement initié par des jeunes issus de l'immigration pour dénoncer les discriminations. Parti des banlieues lyonnaises et soutenu par la **Cimade**, il a marqué l'histoire des mobilisations pour l'égalité. Parmi ses figures emblématiques: **Toumi Djaïda**, président de **SOS Avenir Minguettes** et lanceur d'alerte contre les violences policières; le prêtre **Christian Delorme** qui a entamé une grève de la faim contre la **double peine** en 1981; mais aussi des personnalités du 1^{er} comme **Farid L'Haoua**, aujourd'hui à la tête de la ludothèque

Croc'aux jeux, qui a été l'un des porte-parole de la Marche. Dans son livre **Marche Inside**, près de 200 photos témoignent de cette aventure collective extraordinaire: une marche de plusieurs semaines, sur les routes, entre Marseille et Paris, devenue une référence dans toutes les luttes et puissant vecteur de socialisation politique. L'association «**Jeunes Arabes de Lyon et Banlieue**» (**JALB**), fondée par **Djida Tadzaït** (qui deviendra ensuite députée européenne) est héritière de ce mouvement, de même que **SOS-Racisme**, non sans controverses.

POUR S'INFORMER SUR LES DROITS DES ÉTRANGERS

CIMADE Lyon 1 - Croix-Rousse

Accompagnement juridique et administratif.

Sur RDV et par téléphone au 04 78 28 47 89.

*Le lundi, mercredi et vendredi de 14 h à 16 h,
33 rue Imbert-Colomès.*

En salle Diderot (7 rue Diderot)

· Migrations, Minorités Sexuelles et de Genre (2MSG)

Accueil, aide sociale et soutien psychologique pour les personnes LGBTI africaines réfugiées.

Le samedi de 14 h à 17 h.

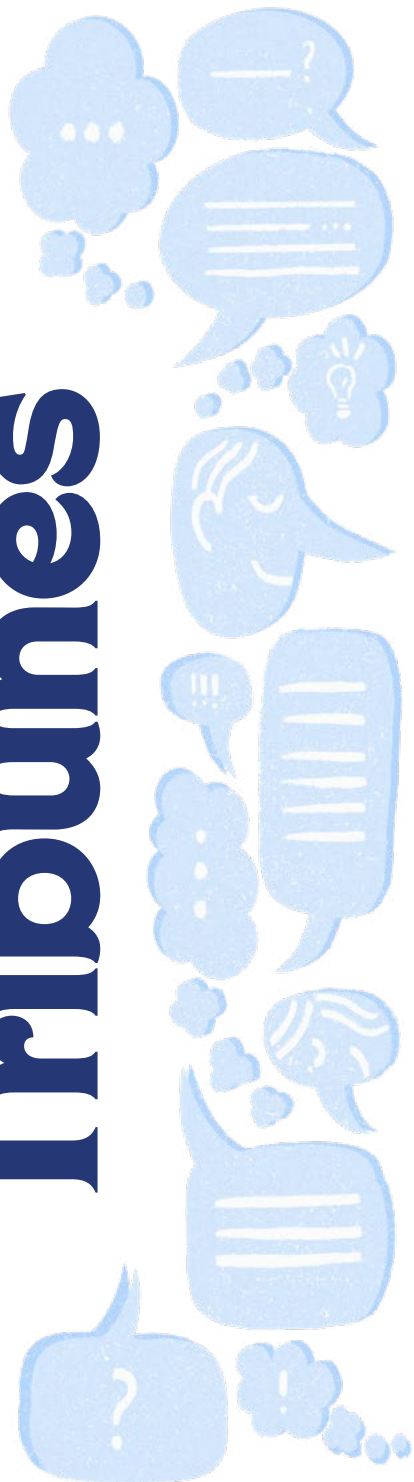
· Collectif AMIE (Accueil des mineurs isolés étrangers)

Accompagnement administratif, juridique, scolaire, sanitaire, etc. *Le mercredi et le vendredi de 9 h à 14 h.*

· Accueil et Inclusion des Migrant·es et Exilé·e·s LGBTQIA+ (AIMEL+)

Orientation, soutien dans les démarches de demande d'asile et accompagnement social. *Le mardi et le vendredi, de 17 h à 20 h.*

Tribunes



Les
Écologistes
Ville de LYON

Des repas à la cantine durables et meilleurs

Cela ne vous aura sûrement pas échappé, les cantines de Lyon proposent depuis la rentrée deux nouveaux menus : « Jeune pousse », végétarien, et « Petit Bouchon », mixte. Les repas comprennent dans l'ensemble moins de viande et les menus ont été repensés afin d'être plus variés et de fournir les apports nutritionnels nécessaires aux enfants. Pourquoi ? Le GIEC a annoncé que la végétalisation de nos assiettes était l'un des deux leviers nécessaires de la transition écologique (avec la sobriété énergétique). Diminuer la part de viande et de poisson tout en garantissant des repas variés et donner le goût aux enfants de menus respectueux de la planète est un enjeu crucial pour un avenir durable.

Les changements dans les assiettes ne s'arrêtent pas là : 50 % des produits sont d'origine biologique et 50 % viennent de moins de 200 km. C'est une façon de soutenir nos agricultrices et agriculteurs locaux. Pour mettre en avant leurs produits, des formations sont dispensées et des investissements ont été faits en cuisine centrale.

Plus encore, bien manger à la cantine, apprendre et s'éveiller au travers de l'alimentation est un enjeu sanitaire mais aussi de justice sociale, en permettant à tous les enfants d'avoir accès tous les jours à une alimentation saine et durable. C'est la raison pour laquelle les prix restent inchangés, malgré l'augmentation des coûts.

lesecologistes@mairie-lyon.fr



L'air, un bien commun à préserver !

Depuis 2009, des collectifs d'habitant-e-s et de parents d'élèves, des associations comme l'Air des Lyonnais-e-s alertent sur la situation sanitaire de l'école Michel Servet. Cette école se situe à proximité d'axes de grande circulation où le trafic routier produit une grande quantité de polluants qui dépassent les normes sanitaires.

Au lieu de s'attaquer au problème, les anciennes municipalités ont choisi des solutions de facilité en condamnant la cour d'école et une partie d'un bâtiment. Avec humilité, la Métropole et la Ville de Lyon s'attèlent, depuis 2020, à trouver des solutions.

Le développement de la Zone à Faibles Émissions, le réaménagement de la rive droite du Rhône, le développement d'un réseau de voies cyclables ou encore les études menées par SYTRAL Mobilités pour renforcer l'offre de transport sur la ligne Centre Ouest via le tunnel de la Croix-Rousse sont des exemples concrets pour lutter contre la pollution de l'air.

La Ville de Lyon, quant à elle, va investir 6,7 millions d'euros pour la rénovation complète de l'école Michel Servet au cours du mandat. Mais face à un sujet aussi crucial, les élu-e-s Lyon en Commun exigent de l'État qu'il assume également ses responsabilités. Il doit réduire le trafic routier dans le tunnel de la Croix-Rousse et y installer des radars tronçons.

Il y a va de la santé de nos enfants et de leur épanouissement.

www.lyonencommun-elus.fr
LYEC@mairie-lyon.fr

Trois personnes âgées mortes dans la solitude. Un « fait-divers » peut être un « fait de société ».

Avec le « vivre ensemble » nous pensons que nos différences ne doivent pas être source de division. Ici, le vivre ensemble nous questionne sur la solitude sociale et la perte des liens avec l'environnement. Comment dans notre monde de plus en plus connecté plusieurs personnes peuvent se trouver coupées des autres ? Ce triste événement pose la question des moyens collectifs pour faire face à l'isolement. L'attention à notre environnement ne devrait pas se limiter à la qualité de notre quotidien mais inclure le lien social.

Entraide, solidarité sont des marqueurs du partage qui sont entretenus par la vie associative, les fêtes des voisins et le souci des personnes plus fragiles. Porter les courses d'une personne âgée ou prendre le temps de l'échange font partie des gestes simples de chaque jour. Quelle place pour la collectivité dans la construction du vivre ensemble ? Le vieillissement est un défi. Alors que l'espérance de vie s'étend, la question du maintien dans le logement devient cruciale. Non seulement par l'accès à des équipements adaptés mais également, et l'histoire que soulève cette chronique le montre, un lien avec les services sociaux.

Le « prendre soin » au cœur de l'action sociale est malmené par absence de moyens et du temps nécessaire. L'écologie sociale impose que soit profondément revus les objectifs et les moyens d'une action sociale de proximité.

lamanufacturedelacite@gmail.com

OCTOBRE

Du 1^{er} au 8 octobre

Semaine Climat

Du 3 au 9 octobre

Semaine Bleue

du 28 septembre
au 17 octobre

Exposition "La Croix-Rousse
intemporelle!", *Mairie du 1^{er}*

16 octobre

Vide-grenier du quartier
des Capucins

4 et 17 octobre

Ateliers concertation
"Apaisement presque'île",
Mairie du 1^{er}

NOVEMBRE

19 novembre

Évènement "Mémoire
des Canuts". *Esplanade
Grande Côte - Fernand Rude*

26 novembre

Évènement participatif
"J'agis, Je Plante!"

26 novembre

Festival "Migrant Scène".
Mairie du 1^{er}

29 novembre

Réunion publique
concertation boulevard
de la Croix-Rousse. *Maison
des associations, Lyon 4^e*

DÉCEMBRE

Du 8 au 12 décembre

Fête des Lumières

17 et 18 décembre

Marché 360° sur l'art
Place Sathonay

Consultez ce journal
et tous les prochains
numéros sur le site de
la Mairie mairiel.lyon.fr