

# Histoire de la place des Chartreux

## La place des Chartreux et l'ancienne Chartreuse de Lyon



Extraits du plan de Maupin de 1659 (BmL, réserve 28122)



La Chartreuse du Lys du Saint-Esprit de Lyon, auteur inconnu, 4<sup>e</sup> quart du XVII<sup>e</sup> siècle, musée de la Grande Chartreuse.

On voit sur la droite du plan les fortifications qui correspondent à l'actuel boulevard de la Croix-Rousse. À gauche du rempart se trouve la Chartreuse de l'époque, avec le grand cloître planté d'arbres fruitiers. On voit également la rue rejoignant les fortifications, aujourd'hui rue des Chartreux.

Le grand cloître était entouré de 24 ermitages de chartreux, avec au centre le puits. Aujourd'hui, la place occupe un rectangle est-ouest à la hauteur du puits.

La place des Chartreux et les bâtiments qui la bordent sont très approximativement à l'emplacement de l'ancienne Chartreuse du Lys Saint-Esprit, en activité depuis la fin du XVI<sup>e</sup> siècle jusqu'à la Révolution.

### Qu'est-ce qu'une Chartreuse ?

La première Chartreuse a été créée au XI<sup>e</sup> siècle par saint Bruno, à la Grande Chartreuse (à Saint-Pierre-de-Chartreuse, Isère). Les Chartreuses se sont multipliées au cours des siècles en France et en Europe. La Chartreuse est un ensemble d'ermitages. Les pères mènent une vie d'ermite tempérée de quelques offices collectifs, mais le prieur et l'économe (le procureur) ont des liens avec l'extérieur. La Chartreuse de Lyon compta au maximum 24 pères et 24 cellules.

Le couvent abrite également des frères (non-prêtres), convers ou donnés, et des serviteurs. Des ouvriers extérieurs viennent également y travailler. La Chartreuse est en effet une unité économique. À Lyon, le domaine s'étendait sur 24 hectares dont au moins 15 hectares de vignes. Le père procureur dirigeait l'exploitation.

Il reste en France quelques Chartreuses visitables et bien conservées : près de Rive-de-Gier, la Chartreuse de Sainte-Croix-en-Jarez, particulièrement bien conservée, celle de Villeneuve-lès-Avignon et celle de Valbonne non loin de Pont-Saint-Esprit.

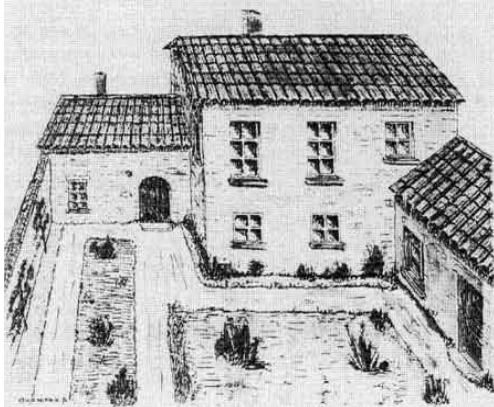


La Chartreuse de Valbonne illustre bien l'organisation des Chartreuses (cliché ASVMT)

## La fin de la Chartreuse de Lyon

La totalité des biens de la Chartreuse devenus biens nationaux sont vendus en 11 lots à la Révolution. Le cardinal Fesch, oncle de Napoléon et archevêque de Lyon, racheta au XIX<sup>e</sup> siècle près de la moitié de la propriété qu'il confia à la société des prêtres de Saint-Irénée (dite Société des Chartreux). L'église Saint-Bruno, église paroissiale, est devenue propriété de la ville de Lyon lors de la séparation de l'Église et de l'État en 1905.

## L'ermitage

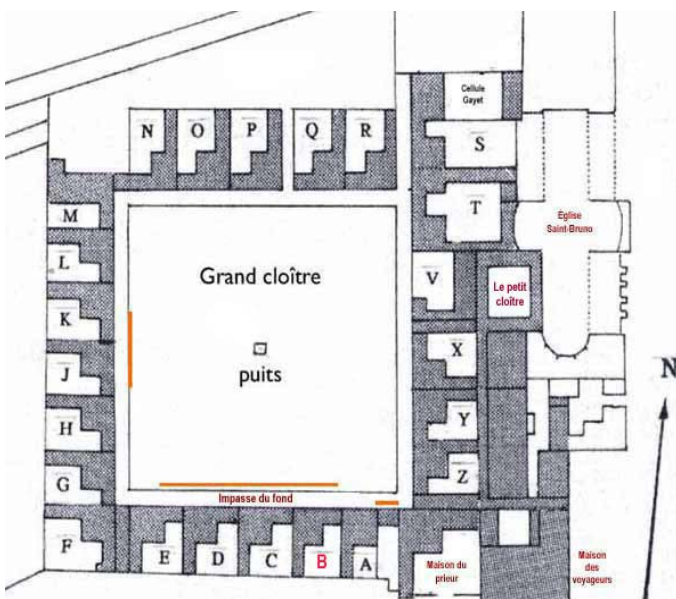


**Dessin de gauche :** reconstitution de la cellule B, impasse du Fond. (reconstitution et dessin de M. André Hernoud) L'ermitage ou cellule est une petite maison à un étage, donnant sur la galerie du grand cloître avec une porte et un guichet. La surface totale construite représente environ 80 m<sup>2</sup>. Ce qui est plutôt grand. Dans cette Chartreuse, au rez-de-chaussée : un petit bûcher, un atelier, un promenoir et le jardin clos de murs.

**Dessin de droite :** au premier étage, une grande pièce, le cubiculum, précédé de l'Ave Maria. La grande chambre comprend un lit fermé, un oratoire, une tablette pour manger devant la fenêtre, un coin bureau. (dessin extrait de l'album Saint Bruno et les Chartreux)

## Que reste-t-il aujourd'hui de la Chartreuse de Lyon ?

### - Le grand cloître à l'origine



Le grand cloître, entouré de sa galerie desservait les 24 ermitages (A à Z), avec pour chacun d'eux :

- la maison en angle ;
- le jardin ;
- le promenoir longeant le jardin et séparant les ermitages.

Les parties marquées en rouge sont les restes actuels.

*Dessin de A. Hernoud, d'après un plan de 1791*

## - La galerie du grand cloître



**Photo de gauche** : à l'ouest de l'actuelle place des Chartreux, les arcades de la galerie du grand cloître (hauteur 3,70 m) sont bien visibles, quoique transformées, dans le mur du lycée Jean-Baptiste de la Salle. La galerie est conservée à l'intérieur du lycée (largeur 3,65 m).

**Photo de droite** : restes des arcades du grand cloître qui avaient été conservées par Sébastien Dupont, frère du chansonnier Pierre Dupont, dans sa propriété. (photo de la fin du XIX<sup>e</sup> siècle, archives de la paroisse Saint-Bruno).

Le mur arrière de l'ancien garage Haond, côté droit de l'impasse du Fond, comporte également des éléments d'arcades, identiques à ceux de la photo, cachés sous le crépi.

## - L'église Saint-Bruno, le petit cloître, la maison des voyageurs

**Vue de la place des Chartreux, l'église Saint-Bruno** des XVII<sup>e</sup> et XVIII<sup>e</sup> siècles

L'église est ouverte tous les jours non fériés, de 15 h à 17 h.

On peut consulter ou acheter la brochure du Centre régional de documentation pédagogique de Lyon « Un itinéraire baroque à travers l'église Saint-Bruno les Chartreux ».



**Le petit cloître, cimetière des Chartreux** du XVII<sup>e</sup> siècle.

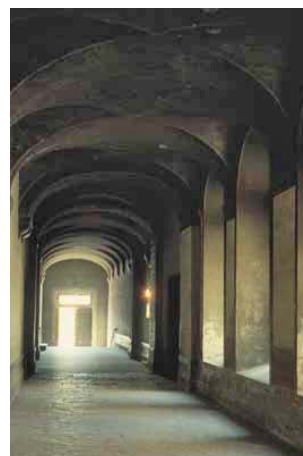


Photo Pierre Clavel, Centre régional de documentation pédagogique de Lyon

**L'hôtel des étrangers (ou maison des voyageurs)** construit peu avant la Révolution, vendu comme bien national, racheté au XIX<sup>e</sup> siècle par le Cardinal Fesch, oncle de Napoléon pour être donné à un ordre religieux d'enseignement. Le bâtiment est typique du style de la Grande Chartreuse. Il est inclus dans le lycée privé des Chartreux et on ne peut le voir que depuis la Saône ou de la colline de Fourvière, et à l'occasion des journées du Patrimoine. (photo Berthier, laboratoire Gris souris)



## - L'impasse du Fond



Porte cochère du XVI<sup>e</sup>-XVII<sup>e</sup> siècle à l'entrée de l'impasse du Fond. Cette porte donnait accès aux champs de culture de la Chartreuse.



L'impasse du Fond correspond à la galerie sud du grand cloître dont elle conserve la largeur (3,65 m). À gauche de l'impasse, on devine les anciens ermitages (ou cellules) des chartreux, remaniés et rehaussés par leurs propriétaires successifs. À l'arrière des cellules, certains jardins ont été conservés.

Sur le côté droit de l'impasse, le mur arrière du garage Haond cache sous son crépi, les restes d'arcades. La maison du prieur (non représentée), au sud-est, dans le lycée des Chartreux est difficile à apercevoir depuis la place. Elle a été conservée et le cardinal Fesch, archevêque de Lyon et oncle de Napoléon, qui avait racheté au XIX<sup>e</sup> siècle une grande partie des biens de l'ancienne Chartreuse, en avait fait son logis principal.



## La place des Chartreux aujourd'hui

C'est un petit square occupant entre un tiers à un quart de l'ancien grand cloître. Sa surface pourrait être doublée par la récupération des terrains des anciens garage et magasin Haond.

La mise en valeur des vestiges du grand cloître en ferait un lieu de mémoire complémentaire de l'église saint-Bruno.

## L'avenir de la place des Chartreux

L'ancien garage ainsi que l'ancien magasin Haond sont classés « emplacements réservés » au PLU de Lyon en vue d'espace vert. Rachetés par la ville, par exemple au prochain mandat, les terrains dégagés permettraient l'agrandissement de la place et sa mise en valeur.

Un élément important à surveiller : **le dégagement et la conservation des arcades de la galerie du grand cloître** qui se trouvent cachées mais conservées dans le mur arrière du garage Haond.

On peut souhaiter également que les arcades du mur à l'ouest de la place soient mieux traitées (couverture de crépi très médiocre). Les 6 garages box à l'entrée de l'impasse des Chartreux non seulement sont tristement laids, mais il gênent la vue de l'église Saint-Bruno.

Des élèves de l'École d'Architecture de Lyon ont préparé des projets d'aménagement de la place. Si leurs projets sont utopiques, il n'en demeure pas moins qu'ils ont fait de remarquables relevés de l'existant (y compris en sous-sols). Qu'ils soient remerciés ici pour leur travail.

Ce dossier s'appuie sur le travail de M. André Hernoud qui a effectué des recherches approfondies sur le grand cloître de la Chartreuse (consultation d'ouvrages, recherches aux Archives de la ville de Lyon et aux Archives départementales du Rhône, examen sur place des restes visibles à l'occasion de travaux, etc.).

Autres ouvrages consultés :

*Un itinéraire baroque à travers l'église Saint-Bruno-les-Chartreux*, CDRP Lyon 1985, réédition 2006

*Sainte Croix en Jarez, ancienne Chartreuse*, F. Jeanty, s.e., s.d

*Saint Bruno et les Chartreux, une tradition vivante*, ed. resp. collectif JC. Krikorian, 1999

Jean Chabert – 2012

## Actualisation du dossier (mai 2022)

En 2016, au sud de la place, le garage et le magasin Haond ont été détruits, sauf le mur arrière, contigu à l'impasse du Fond.

Des petits immeubles les ont remplacés



Simultanément, le mur arrière du garage Haond a été restauré : les arcades de l'ancienne galerie sud du cloître ont été mises en valeur. Cette première tranche de travaux s'est terminée en 2018.



Une deuxième tranche de travaux commencée en 2021 se poursuit en 2022 : la galerie ouest de l'ancien cloître est en cours de restauration.



Galerie ouest du cloître, place des Chartreux, photo du 10 mai 2022

Claudine Rosset - 2022