

mon ^{n°4} Premier

Le Journal du 1^{er} arrondissement de Lyon

Le défi des déchets • Hiver 2022





8-11 décembre

**Museum of the Moon,
Fête des Lumières 2021**

18-19 décembre


Marché 360° sur l'art

13 janvier


Spectacle des ainé-e-s

Vœux aux habitant-e-s 2022


vidéo

**Journal trimestriel
édité par la Mairie
du 1^{er} Arrondissement
de Lyon**
Directrice de la publication
 Yasmine Bouagga

Rédacteur en chef
 Éric Pallandre

Sécretariat de rédaction

Sandrine Monegat

Direction Artistique

 Romane Bonsoir
 Studio Topo

Contributions

 Les élu-e-s du 1^{er}
 Éric Pallandre
 Sandrine Monegat
 Jeanne Barbier de la Serre

Crédits photographiques

 Mairie du 1^{er}, sauf
 mention contraire

Contact

 ma1.communication@
 mairie-lyon.fr
 04 72 98 54 04

Impression

 Imprimerie Delta
 5000 exemplaires

**Comment lire les QR codes
insérés dans ce numéro ?**

 Ouvrez l'appareil photo
 intégré à votre smartphone,
 visez le code et cliquez sur
 la notification vous dirigeant
 vers la page internet.
 Si cela ne fonctionne pas,
 téléchargez une application
 gratuite, par exemple « QR
 Code Lecteur » « QR Code ».



UNE ANNÉE POUR FAIRE ENSEMBLE

En ce début d'année 2022, toute l'équipe de la mairie du 1^{er} arrondissement vous souhaite une belle année, épanouissante, fraternelle et créative. Plus que jamais, en cette année d'importance majeure pour l'avenir politique du pays, nous devons maintenir des espaces de vitalité civique, des zones de résistance à l'épuisement et au découragement. Le lancement du budget participatif inaugurera à Lyon un dispositif favorisant l'initiative citoyenne et la participation directe à la décision sur des projets intéressant les habitant-e-s. Car la concertation ne prend sens que dans l'action et c'est dans cet engagement concret que nous voulons vous associer : pour une année du faire ensemble.



Les défis à relever sont nombreux, et le premier que nous proposons dans ce numéro concerne les derniers: les rebuts, ce qu'on jette et qu'on oublie. Les déchets représentent un coût environnemental conséquent, or ils peuvent aussi être des ressources valorisables. Nous vous proposons un tour d'horizon des enjeux et des initiatives qui se déploient sur le territoire, pour un autre rapport à la consommation. On a trop jeté, il est temps de faire!

Imaginer les quais de demain

Les aménagements urbains du 20^e siècle ont coupé les Lyonnais·es du Rhône : après la rive gauche, il est temps de retrouver la rive droite !

Le projet de réaménagement concerne 2,5 km allant du pont de Lattre-de-Tassigny au pont Gallieni : il s'agit de repenser la répartition de l'espace public, **en faveur des transports en commun**, des déplacements piétons et modes doux ; mais aussi d'imaginer de nouveaux usages, en lien avec le fleuve.



Métropole de Lyon

Pour votre porte-monnaie et pour votre santé, évitez de surchauffer !



19°C

dans une pièce à vivre

entre **16 et 18°C**
pour un sommeil
de meilleure qualité



En novembre et décembre derniers, une large concertation a recueilli **1 540 propositions** formulées sur la plateforme en ligne, lors de la réunion publique ou pendant les 4 jours d'ateliers place des Terreaux : circulations facilitées pont Morand, création de jardins d'eau, zones de baignade, navettes fluviales, terrain de volley, mais aussi « espace bronzette », « poulailler », « bateau pirate »...

Le Conseil d'arrondissement des enfants a aussi proposé des lieux pour jouer en toute sécurité avec son chien ; se baigner, se reposer et jardiner ; ou encore une bibliothèque ambulante et des espaces de lecture dans des hamacs. Après la synthèse de cette concertation, des études seront menées pour un démarrage de travaux en 2025.

Confort d'hiver et d'été : pensez à l'isolation

Avec la hausse du prix de l'énergie, le chauffage est un coût important pour les ménages et représente 65 % des émissions de CO₂ au niveau de l'arrondissement.

Pourtant, des travaux d'isolation (façade, toit, fenêtre) permettent de **réduire sa facture et de mieux vivre** tant l'hiver que l'été. Ils sont éligibles à des financements de l'État, de la Ville et de la Métropole, et discutés à chaque fois entre la Mairie et l'Architecte des Bâtiments de France pour des rénovations ambitieuses adaptées au caractère patrimonial du 1^{er}.

Plus d'informations :
noe.froissart@mairie-lyon.fr



Crédit: Laurence Hugues

Un nouveau verger à Croix-Paquet

Cet automne, les enfants ont aidé les jardiniers de la Ville à planter un nouveau bosquet nourricier, sur le chemin de l'école Michel Servet et du métro Croix-Paquet.

D'ici quelques années, petits et grands pourront y cueillir et déguster cerises, pommes, kiwis... comme dans le 1^{er} verger planté l'année dernière dans l'espace vert entre la rue Magneval et la rue Bodin. En une année, plus de 10000 arbres forestiers et 500 fruitiers ont été plantés à l'échelle de la ville.

La fauvette à tête noire, reine des buissons

Vous avez peut-être déjà tou-te-s entendu, sans forcément vous en rendre compte, le chant puissant et mélodieux de ce passereau insectivore.

Il se rencontre jusqu'en plein cœur du 1^{er}, dès que les lianes et arbustes indigènes sont en nombre suffisant, au parc Sutter par exemple ! Ce mangeur de pucerons n'est pas compliqué. Pour profiter de son chant, plantez des arbustes locaux ou une haie chez vous.

Pour vous accompagner, l'association « Des Espèces Parmi' Lyon » a lancé le challenge Lyon'Haie, avec comme défi de planter 1 000 arbustes à Lyon et Villeurbanne. Que vous disposiez ou non d'un balcon, d'une cour, d'un jardin privé ou d'un espace vert, suivez le guide mis à disposition et réalisez votre îlot de biodiversité.



Article réalisé dans le cadre du partenariat de la Mairie du 1^{er} avec l'association « Des Espèces Parmi' Lyon »

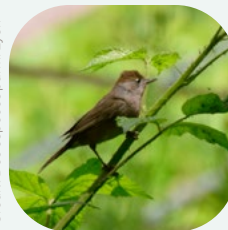
Moins de bitume, plus de papillons

Sous l'aire de jeux de la place Colbert, rue Magneval, une large banquette végétale accueille désormais trois arbres à grand développement, pour à terme prodiguer de l'ombre aux enfants.

En dessous, des arbustes et des plantes fleuries, pour la plupart locales, viennent encourager la biodiversité. Dans le même esprit, à la suite des échanges avec le Conseil de quartier Bas des Pentès, une nouvelle plantation a été créée rue des Capucins.

Participez à la concertation sur le Jardin des Chartreux : réunion publique le 31 janvier, ateliers-balades en février

Crédit: Des espèces parmi Lyon





Le Conseil Territorial du 1^{er} est relancé !

Cette instance de participation citoyenne réunit des représentant·e·s des structures d'éducation populaire, des conseils de quartier et d'associations variées (solidarité, sport, promotion de commerçants ou d'entrepreneurs, etc.)

Elle permet d'initier des propositions pour la vie locale et d'interpeller le Conseil d'arrondissement pour porter une parole citoyenne. 45 personnes ont participé à la réunion de relance du 10 janvier et échangé sur leurs attentes et projets pour le quartier. Des thématiques de travail seront définies grâce à un questionnaire en ligne.



Prochaine réunion
le 10 février

Recensement de la population

Pour bien connaître les besoins en services publics et les situations locales, cette opération a lieu par secteurs, échantillonnés par l'Insee.

Depuis le 20 janvier, des agents municipaux recenseurs, identifiables par leur badge, se présentent à certains domiciles pour vous demander de remplir un questionnaire papier ou en ligne. Merci de leur réserver **un bon accueil**.

Participez aux élections !

Pour voter aux présidentielles, pensez à vous (ré)inscrire sur les listes électorales avant le 2 mars.

Vérifiez votre situation sur le site www.service-public.fr ou en mairie. Vous pouvez aussi participer au bon déroulement du scrutin, comme président·e de bureau de vote ou assesseur·e.



Contactez le Cabinet de la Maire au 04 72 98 54 14, vous recevrez au préalable une formation de 2 h



Les urnes à idées du CAE

Le Conseil d'Arrondissement des Enfants a installé des boîtes à idées dans 3 lieux : à l'accueil de la Mairie, à la Bibliothèque municipale et à la librairie jeunesse "À Titre d'Aile" (23 rue des Tables Claudiennes).

Pour les utiliser, il suffit d'écrire sur un papier une idée pour l'arrondissement en lien avec les commissions du conseil d'arrondissement des enfants (solidarité, écologie et mobilité), puis de le glisser dans la boîte avant mars. Les enfants élus liront vos idées avec attention et feront en sorte qu'elles soient entendues.

Lyon ville équitable et durable : 5 nouveaux labellisés dans le 1^{er}

En octobre 2021, 42 nouvelles structures ont obtenu ce label, dont 5 dans le 1^{er} : l'Épicerie des Halles de la Martinière et la Passerelle Eau de Robec (alimentation), Cécile M (maison & travaux) ainsi que KarawanAuthentic et Loca Loca (mode).

Ce label distingue les commerces et entreprises promouvant une consommation responsable. « Nous voulions nous engager dans la démarche écologique et cela nous a paru naturel de nous labelliser. La démarche est longue mais je suis satisfaite de mon engagement et ce dernier m'apporte une certaine visibilité en retour », explique Marine Bertho de l'épicerie des Halles.



Crédit : Yasmine Bouagga



Pour connaître les structures labellisées ou candidater, rendez-vous sur la page dédiée jusqu'au 13 mars

Projet Fair[e]: votre réussite démarre ici

Ce dispositif innovant favorise l'inclusion professionnelle par un réseau de solidarité territoriale.

Il apporte aux demandeurs d'emploi en difficulté (chômeurs de longue durée, non diplômés, bénéficiaires des minima sociaux) un accompagnement durable, impliquant des entreprises. Il s'appuie sur un parcours rémunéré de 15 mois pour (re)trouver le chemin de l'emploi pérenne en CDI. Son but : valoriser les compétences des candidat-e-s et les rendre acteurs de leur insertion.



Pour en savoir plus

L'atelier textile du Grenier de LAHSo

Située rue Coustou, cette structure d'insertion sociale est dédiée à la création textile et à l'économie circulaire.

Couturières et stylistes-modélistes travaillent à la confection de vêtements et accessoires, utilisant **des chutes textiles et des matériaux de réemploi**, avec application et créativité, pour répondre à diverses commandes d'entreprises ou de particuliers : nappes, uniformes, moufles pour vélo, lingettes pour bébé, etc. Les créations sont exposées lors de ventes, comme lors de la brocante solidaire « Broc'art » à la Menuiserie de Solid'arte (square Carquillat, Clos Jouve) aux côtés des meubles de l'atelier bois situé dans le 4^e arrondissement.

Encadrement des loyers, mode d'emploi

Depuis le 1^{er} novembre, cette mesure est entrée en vigueur à Lyon et Villeurbanne.

Les propriétaires doivent consulter le loyer de référence à pratiquer, tandis que les locataires peuvent vérifier la conformité du loyer par rapport au plafond fixé. Si votre loyer hors charges est supérieur au plafond (loyer de référence + 20 %), vous pouvez demander **une réévaluation** au propriétaire par courrier recommandé, puis, en cas de désaccord, saisir la Commission départementale de conciliation.



L'outil de simulation en ligne



Gemma, un squat pour loger de jeunes migrants

Face au problème de l'hébergement des personnes migrantes, les habitant-e-s solidaires se mobilisent.

Le collectif de soutien au campement de la Montée de la Grande Côte a occupé des logements vacants place Chardonnet, et sollicité une convention de mise à disposition auprès du propriétaire, les Hospices Civils de Lyon. La Mairie du 1^{er} et la Ville soutiennent cette démarche pour un bon fonctionnement des lieux et la réalisation des travaux nécessaires. Les bénévoles effectuent ces travaux et ont nommé le lieu en hommage à **Gemma Failla**, militante infatigable pour les droits et la solidarité, décédée en novembre 2021.



Une cagnotte en ligne est gérée par la Coordination Urgence Migrants

Nuit de la Solidarité

Mener sur son territoire une politique de lutte contre l'exclusion exige d'avoir une connaissance fine des publics, de leurs besoins et de leurs attentes.

Pour adapter les politiques de lutte contre l'exclusion aux besoins et attentes des publics, des villes du monde entier ont initié des opérations dites « Nuit de la Solidarité ». La 1^{re} édition lyonnaise s'est tenue le 20 janvier ; des équipes de 3 à 5 bénévoles, simples citoyens ou membres d'associations partenaires, ont quadrillé la ville à pied, de 20 h à 1 h, pour y décompter les personnes sans-abri et dialoguer avec elles, dans le respect de leur anonymat et de leur libre choix d'échanger. Les résultats seront analysés par un comité scientifique, avant d'être rendus publics.



Que font la Ville et la Métropole pour les sans-abris ?

Plan « Zéro enfant à la rue »

Mobilisation de biens immobiliers vacants de la Ville (320 places)

Hébergement transitoire de la Métropole

« Tiny Houses » (48 femmes avec enfants)
« Station » (50 jeunes migrants isolés)

Occupations temporaires conventionnées

Plan Logement d'Abord

600 ménages précaires bénéficiaires



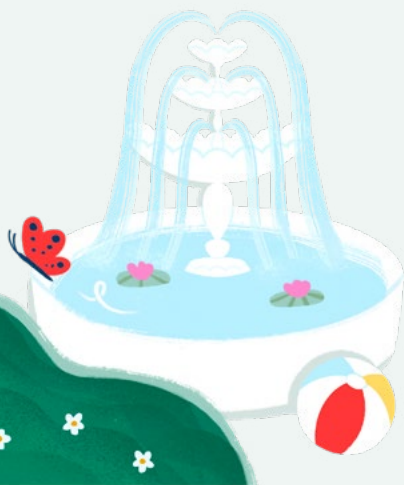
Photographie ta Croix-Rousse!

Pour sa première édition, le concours créatif Talents jeunes propose aux 15/25 ans, résidant ou étudiant dans le 1^{er}, de réaliser avec leur smartphone des photos illustrant leur Croix-Rousse.

Parmi les critères du jury : le respect du thème proposé, la valorisation de la Croix-Rousse et de ses habitant-e-s, mais aussi l'esthétisme, la qualité, l'originalité et la cohérence des réalisations déposées. Après un vernissage officiel, les photos sélectionnées seront exposées dans la mairie puis dans un lieu partenaire du 1^{er}. Les 3 lauréat-e-s recevront des cadeaux culturels d'un montant de 50, 100 ou 200 €.



Pour en savoir plus



Améliorer la santé environnementale dans les crèches

En adhérant à la charte contre les perturbateurs endocriniens, la Ville de Lyon s'est engagée à lutter contre ces produits chimiques qui troublent l'équilibre hormonal et peuvent altérer la santé sur le long terme.

Plus sensibles, les tout-petits sont particulièrement à risques ; par précaution, les crèches privilégient donc la vaisselle en inox et les matériaux naturels au plastique. Jouets en bois et activités de plein air complètent la démarche.

Ça, c'est ma cour !

La végétalisation et l'adaptation des cours d'écoles, conçues pour et avec les enfants, va concerner 70 établissements lyonnais d'ici 2026.

Site pilote pour le 1^{er}, l'école Aveyron a repensé sa cour, qui doit devenir plus écologique et propice aux usages multiples et non genrés. Pour recueillir les besoins et avis, l'association Robins des Villes a animé en 2021 une concertation associant des élèves de CM1, la communauté enseignante et périscolaire, le gardien et les parents.

Les enfants ont enquêté pour évaluer ensemble la cour et son utilisation, identifier sa végétation et imaginer son réaménagement. Sur les dessins de « leur cour idéale » : une cabane, des fauteuils, un potager... ou une fontaine. C'est maintenant un maître d'œuvre qui va intégrer ces propositions dans son projet ce printemps, pour des travaux prévus à l'été 2023.



Du nouveau pour la Salle Rameau

Ce lieu emblématique du 1^{er} va bientôt connaître une nouvelle vie grâce à la Compagnie de Phalsbourg, qui a remporté en 2018 un concours pour sa rénovation et avec qui la Ville vient de conclure en janvier un accord financier.

Il a été construit en 1908 à l'initiative du compositeur Georges Martin Witkowski, à la recherche d'une salle pour son orchestre symphonique (le futur Orchestre National de Lyon). Le lieu a dû fermer en 2016 en raison d'une insuffisante isolation acoustique causant des nuisances trop fortes au voisinage.

D'importants travaux seront effectués pour remédier à ce problème, tout en revalorisant l'architecture remarquable du site. Le **Groupe SOS** assurera l'exploitation du lieu avec une programmation culturelle plurielle et accessible, et des espaces dédiés à l'émergence et à la médiation scientifique, en partenariat avec l'Université de Lyon.

Une réunion publique est prévue le 1^{er} mars à 18 h 30

À la mort, à la vie !

Vanités d'hier et d'aujourd'hui

Avec ses **150 œuvres**, cette exposition illustre la réflexion sur la fragilité, le sens et la finitude de la vie humaine et ses expressions artistiques, en faisant entrer en dialogue des œuvres du Musée des Beaux-Arts et des collections du Musée d'art contemporain de Lyon. Elle questionne aussi la vanité des prétentions humaines de transcender les limites temporelles.



Agenda des visites et conférences. Jusqu'au 7 mai, 12 € ou gonettes plein tarif, gratuit pour les -18 ans

Mémoires de l'Algérie

À l'occasion des 60 ans de l'indépendance algérienne, des événements se tiendront à Lyon pour faire connaître différents regards sur l'histoire et tisser les liens d'une mémoire commune.

Avec l'AFARA, le collectif France-Algérie et la CICLIM, la Bibliothèque du 1^{er} organise une rencontre le 18 mars à 19 h avec l'écrivaine algérienne Wassyla Tamzali, autour de son livre « **La tristesse est un mur entre deux jardins** », un échange épistolaire et féministe entre les deux rives avec l'historienne Michelle Perrot.



La Commission patrimoine du 1^{er} est composée de passionnés bénévoles. Pour la rejoindre, contactez la Mairie : mairie1@mairie-lyon.fr / 04 72 98 54 15

Les salles associatives de l'ex-collège Truffaut seront dédiées à la jeunesse. Vous avez entre 15 et 25 ans ? Partagez vos idées lors de l'atelier d'échange du 5 février.



L'éducation populaire s'engage pour la transition écologique

Parce qu'ils sont des piliers de l'éveil et de l'engagement des jeunes, les centres sociaux et associations d'éducation populaire jouent un rôle particulièrement important pour la transition écologique.

Une formation a réuni en novembre derniers des animateurs et animatrices du centre social Grande Côte, Quartier vitalité, Lalouma et la Kfêt aux Mômes autour de la thématique « Donner envie d'agir pour la transition écologique ». Animée par l'Institut Transition, la formation a permis de sensibiliser aux grands enjeux, d'évoquer les actions concrètes à mettre en place, de tisser un réseau de partenaires et d'initier des projets transversaux.

Quai 19: L'intergénérationnel avec humour

Dans un immeuble en ville, une vieille dame cohabite avec une jeune étudiante...

C'est le point de départ d'une comédie chaleureuse et sensible, choisie par le **Conseil des aînés** pour le traditionnel spectacle de début d'année, qui s'est tenu le 13 janvier à la salle Paul Garcin. Belle manière de se souhaiter une bonne année en **rompant l'isolement**, tout en faisant connaître l'habitat intergénérationnel, une solution pour vieillir sereinement, promue par l'association **Tim & Colette**.

contact@timetcolette.fr
04 26 84 49 36
06 81 14 82 65



FDVA 2 : dossier à déposer avant le 17 février 2022

Le Fonds pour le développement de la vie associative (FDVA) est une aide d'un montant de 1 000 à 5 000 €, destinée aux petites associations pour leur fonctionnement global ou le démarrage de nouveaux projets.



Nicolas Favelier – 07 84 57 42 97 – sdjes69.fdva@ac-lyon.fr

Moins jeter, mieux valoriser

Le traitement des déchets représente un coût environnemental et des dépenses pour leur collecte et leur élimination. De nouvelles réglementations entrent en vigueur et un accompagnement au changement de pratiques se met en place.

DÉCHETS PRODUITS PAR
HABITANT-E CHAQUE ANNÉE

352,8 kg
dans le 1^{er}

290,2 kg
dans le Grand Lyon

Ordures
ménagères
257,2 kg
223,9 kg

Emballages
papiers
56,2 kg
43,6 kg

Bouteilles
et verre
39,4 kg
22,7 kg

COÛT DE LA COLLECTE
ET DU TRAITEMENT

146 millions d'euros

65% pour
la collecte

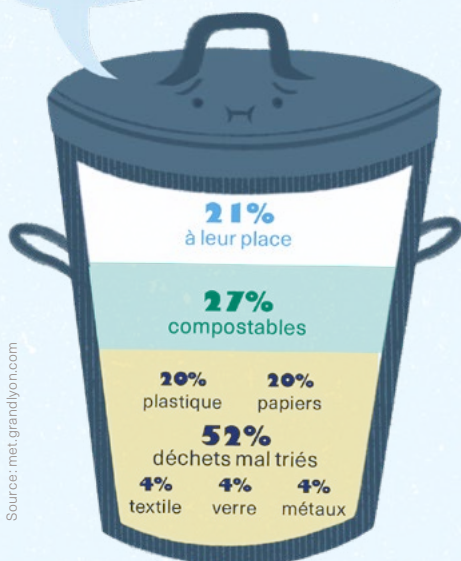
35% pour
le traitement

LE COÛT
CARBONE ANNUEL:

168 000
tonnes **CO₂e**

soit **10 kg** par tonne
de déchets collectés

LA POUBELLE GRISE TYPE
D'UN FOYER GRAND LYONNAIS



LE PLASTIQUE,
C'EST PROBLÉMATIQUE

Un français produit
66,6 kg de
déchets plastiques
chaque année

55% des
emballages mis sur
le marché en France
sont en plastique

9 milliards de tonnes de plastique
produites depuis 1950, dont seulement:

9% ont été recyclées : **12%** ont été incinérés

Le plastique met entre **450**
et **1 000 ans** à se décomposer

La Métropole souhaite réduire de **25%**
la production de déchets ménagers d'ici
2030, soit **- 88 kg /habitant du 1^{er}**

Ça ne nous emballe pas

Les emballages sont à l'origine d'un gaspillage phénoménal de matières, ressources, et énergie pour les collecter, les traiter, ou même les recycler... Et si, tout simplement, on les réduisait ?

QUI COLLECTE VOS ORDURES MÉNAGÈRES ?

M. Doucouré assure depuis 2008 le « service complet » dans le 1^{er}, allant chercher les bacs dans les immeubles avant le passage du camion. Figure familière du quartier, il prendra bientôt une retraite bien méritée, après 40 ans de service sur Lyon.



Crédit : Yasmine Bouaggia

RAPPORTE TON TUP'

Pour réduire les déchets, des initiatives émergent dans le 1^{er} : consigne et vrac. Un bon geste à prendre, puisqu'à partir du 1^{er} janvier 2023 les restaurants auront l'obligation de servir les repas à emporter dans des contenants réutilisables ! Déjà, le polystyrène et le plastique à usage unique sont interdits. Certaines enseignes proposent comme alternative la consigne : par exemple, à "Comme à la maison" rue Vitet, vous pouvez venir avec votre contenant (et avoir une réduction de 10%), ou bien prendre un contenant consigné. D'autres épiceries et commerces du quartier proposent des produits en vrac, il n'y a plus qu'à prendre le réflexe d'apporter ses bocaux et ses sacs !



Crédit : Comme A La Maison



MAIS OÙ VONT LES DÉCHETS DE LA POUBELLE JAUNE ?

Les poubelles de tri du 1^{er} sont acheminées dans l'une des deux « unités de traitement et de valorisation des matières » : celle de Trivalo-Paprec à Chassieu trie une tonne de déchets recyclables par heure ! Le travail est éprouvant, même si la robotisation a amélioré les conditions : papiers et cartons d'un côté, bouteilles en plastique et les barquettes de l'autre, métaux séparés selon leur composition... Mais trop de gens jettent n'importe quoi dans la poubelle jaune, comme les couches sales (qui ne se recyclent pas), ou le verre (qui se collecte séparément)... Les balles de déchets triés sont envoyées dans des usines spécialisées par matière : encore beaucoup de transport et d'énergie pour les transformer, mieux vaut réduire ses déchets, et utiliser moins d'emballages.



Crédit : Thierry Fourmier/Métropole de Lyon

Pour visiter l'usine et l'exposition pédagogique : julie.bouvier@paprec.com





Retour à la terre



Les biodéchets, composés à 60 % d'eau, brûlent mal.

Le compostage est une alternative de bon sens, qui permet de nourrir la terre d'éléments organiques dans un cycle vertueux.

COMPOSTEZ DANS LE QUARTIER...

Pour réduire ses déchets ou pour avoir du terreau de jardin dans le 1^{er}, une dizaine de lombricomposteurs sont gérés par l'association Eisenia, d'autres composteurs sont gérés par des jardins partagés ou des copropriétés. En attendant le déploiement des points d'apport volontaire de biodéchets actuellement testés par la Métropole dans le 7^e, vous pouvez vous aussi trouver un compost ou en créer un avec l'appui des services dédiés.



Trouvez un composteur près de chez vous



... OU FAITES UN COMPOST AU PIED DE VOTRE IMMEUBLE !

La Métropole propose l'installation gratuite d'un site de compostage et un accompagnement technique. Allez sur toodego.com pour faire une demande pour votre copropriété, votre quartier ou votre école, ou demander un composteur individuel pour votre maison.



Demandez votre composteur



LES COMMERÇANTS AUSSI SE MOBILISENT

Le secteur de l'alimentation produit beaucoup de biodéchets. Si les professionnels sont normalement tenus de gérer les rebuts liés à leur activité, tous ne le font pas encore en raison des coûts élevés de collecte.

Pour accompagner le changement, un questionnaire a été élaboré dans le 1^{er} avec les associations de commerçants, pour développer des solutions mutualisées. Plusieurs restaurants adhèrent déjà à des services de collecte, comme OuiCompost ou les Alchimistes. Les collectivités peuvent aussi souscrire à ces services, c'est le cas du lycée la Martinière et de la Mairie du 1^{er}.



" Pour nous c'est on ne peut plus simple ; nous mettons simplement TOUS nos déchets organiques dans des seaux, et OuiCompost les récupère à vélo pour les transformer en compost à la Confluence."

Adrien Rozand
cofondateur du restaurant HAPE



Gisement de matière... et d'emploi



Rien ne se perd, tout se transforme, et quand on regarde de plus près, tout n'est pas à jeter dans nos déchets !



UNE MINE D'OR

Selon l'ADEME, jusqu'à 110 millions de téléphones portables inutilisés dormiraient dans nos tiroirs : une vraie mine d'or... au sens propre puisqu'une collecte solidaire a permis d'extraire les métaux utilisés pour les médailles des Jeux Olympiques de Tokyo, or, argent, étain et cuivre (composant le bronze) ! Vous pouvez apporter vos appareils électriques ou électroniques, en marche ou hors d'usage, aux collectes d'Ecosystem, organisme agréé : ils seront réparés, ou bien leurs composants seront réutilisés, créant des emplois d'insertion, valorisant les matières rares et évitant la pollution liée aux composés chimiques de ces appareils.

Prochaine collecte : le 5 février
de 9h à 13h sur l'esplanade
de la Grande Côte

PENSEZ À LA DÉCHÈTERIE MOBILE !

Chaque 2^e vendredi du mois, la déchèterie mobile s'installe place Rambaud. Réservé aux particuliers, ce service vous permet de déposer encombrants, métaux, bois, appareils électroménagers etc. Les objets en bon état et réparables sont remis aux associations partenaires de la Métropole pour les redistribuer. Pour rappel, il est interdit de déposer les encombrants sur l'espace public ; le coût pour la collectivité de la gestion des déchets déposés en déchèterie est de **450 €/tonne**, contre **1 000 €/tonne** pour la collecte des encombrants « sauvages » dispersés dans la ville.



Calendrier et horaires

LA RÉGIE DE QUARTIER I24 SERVICES

Implantée dans les pentes de la Croix-Rousse, cette association lutte contre la précarité sociale et agit pour l'écologie à travers des activités de lien social, de formation, emploi, insertion et de services de proximité, nettoyage et maintenance selon les besoins du quartier. Elle emploie 22 permanents en CDI et accompagne environ 150 personnes en parcours d'insertion et 130 personnes en apprentissage du français.

La ressourcerie collecte les objets transformables et réparables : l'espace de vente est ouvert le mercredi et le vendredi après-midi et un samedi par mois
04 78 29 94 17 – 20 rue Ornano





Réutiliser et réparer



À quoi bon détruire ce qui est encore utilisable ? Un coup de pinceau, de visseuse, de machine à coudre ou de fer à souder, et c'est reparti pour un tour tout en réduisant des achats polluants !



SECONDE JEUNESSE AU COLLÈGE TRUFFAUT

Les déchets du bâtiment représentent les trois-quarts des déchets produits en France : gravats, placo, fenêtres, carrelage... Certaines matières peuvent être revalorisées : c'est le pari de Minéka, qui récupère les matériaux de construction et leur redonne une seconde vie grâce à son stock villeurbannais.

Pour l'ex-collège Truffaut, Minéka a accompagné l'entreprise Bouygues pour la création d'une ressourcerie éphémère sur site, où les paillasses de chimie ont été récupérées par une association de vulgarisation scientifique, les fenêtres pour faire des serres. Les radiateurs en fonte ont repris du service et les tableaux noirs ont été transformés par Emmaüs, primé au Mobilier National pour le design du modulaire de rangement « Henri ».



Fournisseez-vous en matériaux de seconde-main et faites collecter vos surplus de chantier

APPRENDRE À RÉPARER SON ORDINATEUR

Le secteur informatique produit beaucoup de déchets, notamment du fait de l'« obsolescence programmée » des appareils. Des associations comme Atelier Soudé, Linux & Populus ou Emmaüs Connect proposent donc de collecter des appareils usagés et de les remettre en état. Pour apprendre à réparer ou acquérir un appareil reconditionné, contactez la Maison de l'économie circulaire (un lundi sur deux, de 17 h à 18 h 30, à la Maison Kourouma).

linuxetpopulus@protonmail.com

LE VINTAGE CONTRE LA FAST-FASHION

Alors que de nombreux vêtements ne sont portés qu'une saison, au gré des modes, les friperies offrent une nouvelle vie à des pièces souvent de meilleure qualité que celles de la « fast fashion ». Le 1^{er} est riche d'une bonne dizaine de jolies boutiques, où chiner des habits « vintage », tout en encourageant des démarches écoresponsables et des actions solidaires. La collecte, le tri, les éventuelles réparations et la vente des vêtements peuvent en effet être assurés par une entreprise de réinsertion sociale.

Rue des Capucins, Montée des Carmélites et rue Leynaud, Constantine ou Blandan... explorez le 1^{er} à la recherche de la perle rare !





Changer les pratiques



Le meilleur déchet reste encore... celui que l'on ne produit pas.
Nous pouvons tous améliorer nos modes de consommation avec une attitude et des habitudes plus responsables, durables et écologiques.

METTEZ VOTRE POUBELLE AU RÉGIME !

L'association Mouvement de Palier et la Mairie du 1^{er} ont lancé le défi « Mets ta poubelle au régime » pour mobiliser sur la réduction des déchets. Cette aventure collective et ludique permet de partager des connaissances et d'échanger des astuces ou des conseils, grâce à des moments conviviaux entre voisins, des outils d'accompagnement et des ateliers pratiques : cuisiner autrement, réparer ses objets, fabriquer ses produits d'hygiène...

Vous aussi, vous aimeriez mettre en place de nouvelles habitudes pour réduire progressivement la taille de vos poubelles ? Rejoignez le mouvement !



Réduire ses déchets alimentaires :

Visioconférence le 9 mars
Atelier de cuisine par l'association Récup&Gamelle le 19 mars

Faire soi-même ses produits d'hygiène et ménagers :

Visioconférence de l'association Zéro Déchet Lyon le 13 avril et atelier à venir

Donner une seconde vie à ses déchets :

En mai



ZÉRO DÉCHET LYON

Partenaire du défi « Mets ta Poubelle au régime », l'association Zéro Déchet s'engage depuis 2015 à sensibiliser les particuliers et les entreprises à la réduction des déchets. L'association propose des alternatives moins polluantes et accessibles, autant pour les particuliers que pour les entreprises.

Par exemple, pour fabriquer sa propre lessive :

- Faire bouillir 1 litre d'eau avec 50 g de savon de Marseille râpé. Chauffer à feu doux 10 minutes, en mélangeant.
- Laisser refroidir puis ajouter 50 g de cristaux de soude, 6 cuillères à soupe de bicarbonate de soude et 1 litre d'eau froide.
- Bien mélanger et mixer pour obtenir une préparation lisse et homogène.
- Quand la préparation est refroidie, on peut ajouter des huiles essentielles.



Recettes et dates des événements à retrouver ici

Tribunes



Les
Écologistes
Ville de LYON

L'énergie et le climat, des discours aux actes

La politique énergétique de la France souffre de grands discours sans actes ni moyens concrets. Faute d'investissements suffisants, le quinquennat s'achève, sans réalisation significative, sur un échec climatique aux conséquences sociales violentes, tant les prix de l'énergie pèsent sur les budgets des ménages. La majorité écologiste à Lyon, elle, passe aux actes et montre qu'une autre politique est possible.

En renforçant massivement les subventions de rénovations énergétiques des logements, nous diminuons la consommation énergétique et la facture de chauffage des Lyonnais-e-s. En préparant l'installation de dizaines de milliers de m² de panneaux solaires sur les bâtiments de la Ville et en favorisant le biogaz, nous relocalisons l'énergie et réduisons la possibilité pour des dictateurs étrangers de définir le prix auquel se chaufferont les Lyonnais-e-s. En doublant les investissements de transports en commun, avec une tarification sociale, en triplant les vélos, en rendant l'espace aux piétons, nous réduisons la dépendance à la voiture et à l'essence.

Aujourd'hui, Lyon candidate à l'appel des « 100 villes climatiquement neutres » de l'Union européenne. Avec une dynamique financière et citoyenne renforcée, nous pourrions amplifier les efforts pour réduire les injustices sociales sur un territoire responsable et résilient face aux chocs climatiques. Pour autant, transformer la ville ne saura se faire sans changement systémique à l'échelle nationale : votre choix aux élections présidentielles et législatives sera déterminant.

lesecologistes@mairie-lyon.fr



"L'hospitalité est la condition de notre civilisation"

Ainsi écrivait Claude Levi-Strauss. C'est à cet impératif que répondent les collectifs d'habitant.e.s comme Gemma ou le Chemineur qui font don d'hospitalité aux mineurs non accompagnés, fuyant les guerres et la famine. Ils le font sans jamais prétendre agir par héroïsme mais selon une évidence qui à la fois s'impose à eux et est ancrée en eux. Mais pourrions-nous nous satisfaire que des collectifs d'habitant.e.s viennent pallier, encore une fois, les défaillances des institutions ?

Non, l'hospitalité ne doit pas relever uniquement de la solidarité des citoyen.n.e.s mais bien et en premier lieu, de ces institutions qui doivent agir face au drame humain qui se déroule sur notre territoire.

Comment penser l'hospitalité face au sort d'abandon et d'errance que nous réservons à ceux qui nous demandent accueil et secours ?

Comment penser l'hospitalité inconditionnelle quand elle est subordonnée au critère inique de l'apparence physique, ô combien trompeuse, d'un jeune ? Sortons du jeu de dupes trop souvent en cours entre la Métropole et l'État. Revenons au cadre réglementaire prévu pour l'évaluation de minorité ! Ouvrons davantage de stations ! Assumons une bonne fois pour toutes l'hospitalité !

*www.lyonencommun-elus.fr
LYEC@mairie-lyon.fr*

Apaiser les mémoires !

L'année 2022 sera celle du 60^e anniversaire de l'indépendance de l'Algérie. La fin d'une guerre qui n'a pas toujours dit son nom et dont le souvenir pèse encore sur les descendant.e.s de celles et ceux qui furent les acteurs.

Faire de ce moment un temps pour l'apaisement pour guider l'organisation de toute commémoration. Nous devons collectivement lutter pour la préservation d'une mémoire digne en refusant la réécriture.

Il doit être possible de regarder les combats et divisions d'hier avec les yeux d'aujourd'hui à l'instar des 15 jeunes adultes ayant un lien avec l'histoire par des aïeux combattant.e.s indépendantistes, appelés, harkis, rapatriés, pieds-noirs, juifs d'Algérie, militaires français ou encore membres de l'OAS. Ce groupe de travail "Regards de la jeune génération sur les mémoires franco-algériennes" porte la volonté d'un grand discours sur la guerre d'Algérie et reflète toutes les mémoires.

Un discours qui ne se contente pas d'énumérer ces mémoires, ne hiérarchise pas les douleurs, mais au contraire les intègre et leur permette d'exister ensemble et lie les histoires individuelles au cours de l'histoire.

Ce message porte sur le risque de fragmentation des mémoires ou l'écart générationnel : reconnaître que nous appartenons à la même histoire et que cette histoire, c'est aussi celle de la France, dans tous ses aspects.

lamanufacturedelacite@gmail.com

FÉVRIER

5 février

Balade sensible au
Jardin des Chartreux

Collecte solidaire
Ecosystem, esplanade
de la Grande Côte

24 février

Inauguration de la
grainothèque de la Maison
de l'économie circulaire

Jusqu'au 26 février

Recensement
de la population

MARS

11 mars

Festival du Dessin
de Presse « Ça presse »
Exposition et table ronde

12 mars

Semaine internationale
des droits des femmes
*Spectacle "Comme
on brûle encore"*

16 mars

Conseil d'arrondissement

18 mars

Rencontre avec Wassyla
Tamzali, Bibliothèque du 1^{er}

24 mars

Vernissage de l'exposition
« Concours Talents Jeunes »

AVRIL

Du 1^{er} au 3 avril

Quais du Polar

10 et 24 avril

Élections présidentielles



Consultez ce journal
et tous les prochains
numéros sur le site de
la Mairie mairiel.lyon.fr